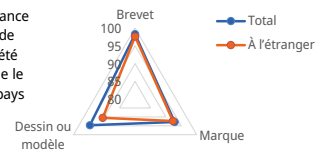




République de Corée

► [Centre de données statistiques de propriété intellectuelle de l'OMPI](#)
 ► [En savoir plus sur le classement de l'Indice mondial de l'Innovation](#)

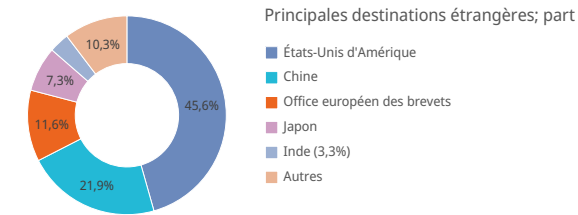
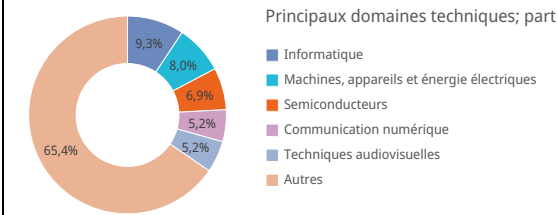
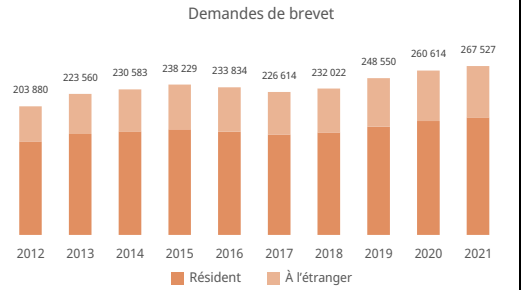
Rang centile selon la performance du pays en matière de dépôt de demandes de titres de propriété intellectuelle. Le score indique le pourcentage de pays que ce pays devance.



Brevets

Demands de brevet déposées par des demandeurs résidant dans ce pays

Demands de brevet; classement mondial	267 527 (+2,7%)	4
Demands émanant de résidents	186 245	
Demands déposées à l'étranger; classement mondial	81 282 (+1,4%)	5
Moyenne régionale; classement régional et part régionale	47 564 (Asie) 3 (11,5%)	
	317 511 (Asie de l'Est) 3 (12,0%)	
Demands émanant de résidents par million d'habitants; classement mondial	3 599	1
Demands émanant de résidents par 100 milliards de dollars É. U. du PIB; classement mondial	8 159	1
Demands de modèles d'utilité; classement mondial	4 709 (-15,8%)	5
Demands internationales selon le PCT; classement mondial	20 723 (+3,4%)	4
Demands selon le PCT par million d'habitants; classement mondial	400	3
Publications du PCT relatives à l'énergie renouvelable (2019-2021)	963	1,8%
Part des demands émanant d'universités (2019-2021)	7,7%	
Part des inventrices (2019-2021)	15,6%	
Entrées dans la phase nationale du PCT; classement mondial	36 925 (+6,9%)	5
Part des demands déposées à l'étranger via le système du PCT	43,6%	
Principaux déposants selon le PCT (2019-2021)		
	Samsung Electronics Co., Ltd.	8 468
	LG Electronics Inc.	7 290
	LG Chem, Ltd.	3 822
	LG Innotek Co. Ltd.	821
	Posco	730



Office National de la Propriété Intellectuelle - Statistiques de brevets

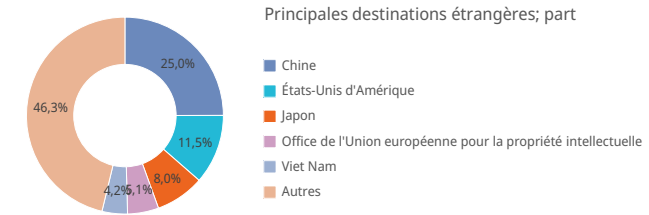
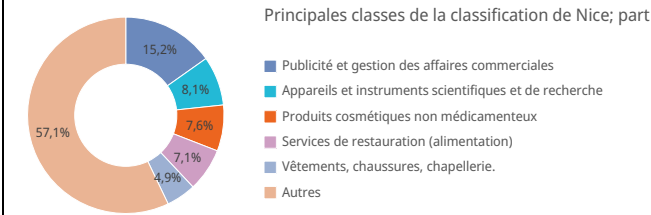
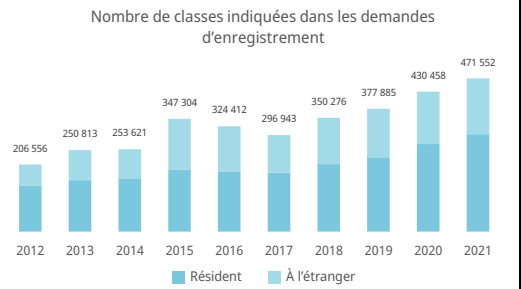
Applications totales; classement mondial	237 998 (+5,0%)	4
Résident; part	186 245 78,3%	
Non-résident; part	51 753 21,7%	
Brevets délivrés	145 882 (+8,2%)	
Brevets en vigueur; classement mondial	1 153 320	4
Office national de propriété intellectuelle - demandes par examinateur	249,7	
Office national de propriété intellectuelle - retard dans la délivrance en mois	15,9	

Pays d'origine des demandes de non-résidents; part		
États-Unis d'Amérique	15 508	30,7%
Japon	14 165	28,1%
Chine	6 300	12,5%
Allemagne	3 745	7,4%
France	1 628	3,2%

Marques

Nombre de classes dans les demandes de marque déposées par des demandeurs résidant dans ce pays

Demands d'enregistrement de marques; classement mondial	471 552 (+9,5%)	15
Demands émanant de résidents	299 621	
Demands déposées à l'étranger; classement mondial	171 931 (+6,7%)	16
Moyenne régionale; classement régional et part régionale	298 673 (Asie) 6 (3,2%)	
	1 765 682 (Asie de l'Est) 3 (3,8%)	
Demands émanant de résidents par million d'habitants; classement mondial	5 790	3
Demands émanant de résidents par 100 milliards de dollars É. U. du PIB; classement mondial	13 125	5
Demands internationales selon le système de Madrid; classement mondial	1 983 (+25,3%)	11
Demands selon le système de Madrid par million d'habitants; classement mondial	38,3	26
Demands déposées à l'étranger via le système de Madrid	72 307 (+12,3%)	13
Par des demands déposées à l'étranger via le système de Madrid	42,1%	
Principaux déposants selon le système de Madrid (2019-2021)		
	Amorepacific Corporation	145
	Samsung Electronics Co., Ltd.	126
	Coupage Corp.	110
	Hyundai Motor Company	86
	LG Corp.	67



Office national de propriété intellectuelle - Statistiques relatives aux marques

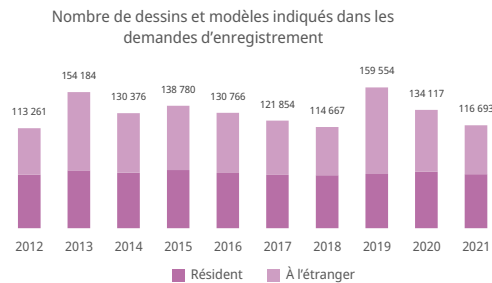
Nombre total de demandes déposées; classement mondial	360 474 (+12,7%)	11
Résident; part	299 621 83,1%	
Non-résident; part	60 853 16,9%	
Nombre de classes indiquées dans les enregistrements de marques	184 201 (+14,0%)	
Marques en vigueur; classement mondial	1 467 728	8
Office national de propriété intellectuelle - demandes par examinateur	2 419,3	
Office national de propriété intellectuelle - retard dans l'enregistrement en jours	369,0	

Pays d'origine des demandes de non-résidents; part		
États-Unis d'Amérique	14 019	23,3%
Chine	10 719	17,8%
Japon	5 659	9,4%
Allemagne	4 751	7,9%
Royaume-Uni	3 920	6,5%

Dessins et modèles industriels

Nombre de dessin ou modèle industriel indiqué dans les demandes d'enregistrement déposées par des demandeurs résidant dans ce pays

Dessins et modèles dans les demandes; classement mondial	116 693 (-13,0%)	9
Demandes émanant de résidents	61 233	
Demandes déposées à l'étranger; classement mondial	55 460 (-20,9%)	14
Moyenne régionale; classement régional et part régionale	39 169 (Asie) 2 (6,1%)	2 (6,7%)
Demandes émanant de résidents par million d'habitants; classement mondial	1 183	1
Demandes émanant de résidents par 100 milliards de dollars É. U. du PIB; classement mondial	2 682	3
Demandes internationales selon le système de La Haye; classement mondial	1 419 (-15,0%)	6
Demandes déposées à l'étranger via le système de La Haye	36 542 (-18,8%)	5
Par des demandes déposées à l'étranger via le système de La Haye	65,8%	
Principaux déposants selon le système de La Haye (2019-2021)		
	LG Electronics Inc.	1 439
	Samsung Electronics Co., Ltd.	504
	Hyundai Motor Company	321
	Kia Motors Corporation	69
	Dae Han Steel Co., Ltd	28



Office national de propriété intellectuelle - Statistiques relatives aux dessins et modèles

Nombre total de demandes déposées; classement mondial	69 248 (-2,2%)	4	Pays d'origine des demandes de non-résidents; part			
Résident; part	61 233	88,4%		États-Unis d'Amérique	2 044	25,7%
Non-résident; part	8 015	11,6%		Chine	1 639	20,6%
Nombre de dessins ou modèles dans les enregistrements	57 796 (+11,0%)		Japon	1 128	14,2%	
Dessins et modèles industriels en vigueur; classement mondial	388 500	2	Allemagne	613	7,7%	
Office national de propriété intellectuelle - demandes par examinateur	1 731,2		Suisse	505	6,3%	
Office national de propriété intellectuelle - retard dans l'enregistrement en jours	192,0					

Indications Géographiques

Indications géographiques en vigueur par catégorie de produits	Indications géographiques en vigueur par moyen juridique

Variété végétale

Demandes de variété végétale déposées par des demandeurs résidant dans ce pays	Variété végétale en vigueur
Résident	5 999
À l'étranger	530
Régional	99
	Office communautaire des variétés végétales
	2

Note

- (1) En ce qui concerne les marques, le nombre de demandes déposées correspond au nombre de classes spécifiées dans les demandes.
- (2) En ce qui concerne les dessins et modèles industriels, le nombre de demandes déposées correspond au nombre de dessins et modèles contenus dans les demandes.
- (3) Les statistiques relatives à l'origine sont établies indépendamment du fait que l'office national des déposants aient fourni des statistiques ou non. Un astérisque indique que le ou l'office national de propriété intellectuelle n'ont pas fourni de statistiques.
- (4) Les statistiques relatives aux "domaines techniques" sont extraites de la base de données Patstat, et sont fondées sur la date de publication.
- (5) L'indicateur "demandes émanant de résidents par million de personnes" est disponible pour les pays comptant plus d'un million d'habitants. L'indicateur par PIB est disponible pour les pays dont le PIB total dépasse 10 milliards de dollars américains.
- (6) La part des principales destinations étrangères est établie sur la base du nombre absolu de demandes, c'est-à-dire qu'une demande déposée auprès d'un office régional compte comme une demande.
- (7) Une demande déposée auprès de l'Organisation eurasiatique des brevets, de l'Organisation africaine de la propriété intellectuelle, de l'Office Benelux de la propriété intellectuelle, de l'Office de l'Union européenne pour la propriété intellectuelle ou de l'Office des brevets du Conseil de coopération des États arabes du Golfe est multipliée par le nombre correspondant d'États membres. Une demande déposée auprès de l'Office européen des brevets ou de l'Organisation régionale africaine de la propriété intellectuelle est comptabilisée comme une demande déposée à l'étranger si le déposant ne réside pas dans un État membre, ou comme une demande émanant d'un résident et une demande déposée à l'étranger si le déposant réside dans un État membre.
- (8) Les pourcentages précédés d'un signe plus ou moins indiquent le taux d'accroissement par rapport à l'année précédente.
- (9) Les données nationales et régionales sont utilisées pour établir la liste des pays concernant les demandes des non-résidents.

Source: Base de données statistiques de l'OMPI. Dernière mise à jour: 3/2023