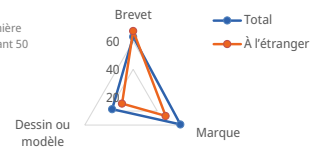




## Azerbaïdjan

Les classements sont définis sur une échelle de 0 à 100, attribuant la première place à 100, la dernière à 0 et indiquant 50 comme le point médian.

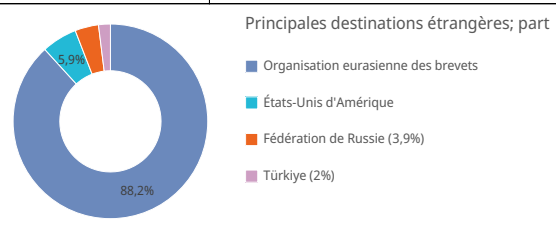
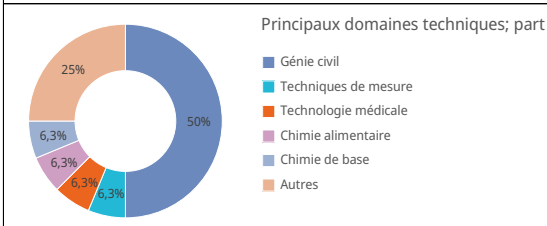
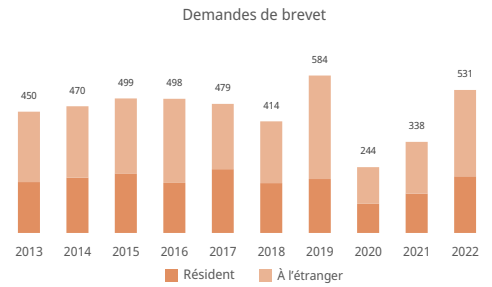


- [Centre de données statistiques de propriété intellectuelle de l'OMPI](#)
- [En savoir plus sur le classement de l'Indice mondial de l'innovation](#)

### Brevets

#### Statistiques pour les demandeurs résidant dans ce pays

Demandes de brevet; <a href="#">classement mondial</a>	531	↑57,1%	63 <sup>e</sup>
Demandes émanant de résidents	210	↑43,8%	
Demandes déposées à l'étranger; <a href="#">classement mondial</a>	321	↑67,2%	55 <sup>e</sup>
<a href="#">Classement régional</a> et part régionale			
	Asie - 19 <sup>e</sup>		0%
	Asie occidentale - 5 <sup>e</sup>		1,5%
Demandes émanant de résidents par million d'habitants; <a href="#">classement mondial</a>	20,6		53 <sup>e</sup>
Demandes émanant de résidents par 100 milliards de dollars É. U. du PIB; <a href="#">classement mondial</a>	137		50 <sup>e</sup>
Demandes de modèles d'utilité; <a href="#">classement mondial</a>	24	↓4%	64 <sup>e</sup>
Demandes internationales selon le PCT; <a href="#">classement mondial</a>	5	→0%	87 <sup>e</sup>
Demandes selon le PCT par million d'habitants; <a href="#">classement mondial</a>	0,5		83 <sup>e</sup>
Publications du PCT relatives à l'énergie renouvelable (2020-2022)			
Part des demandes émanant d'universités (2020-2022)			
Part des inventrices (2020-2022)		4,4%	
Entrées dans la phase nationale du PCT; <a href="#">classement mondial</a>	2	↓75%	120 <sup>e</sup>
Part des demandes déposées à l'étranger via le système du PCT		0,6%	
Principaux déposants selon le PCT (2020-2022)			
	National Aviation Academy		3
	State Housing Development Agency of The Republic of Azerbaijan Public Legal Entity		1
	Newsouth Innovations Pty Limited		1
	Azerbaijan State Scientific-research Institute For Labor Protection and Occupational Safety		1



#### Statistiques pour l'office de la PI

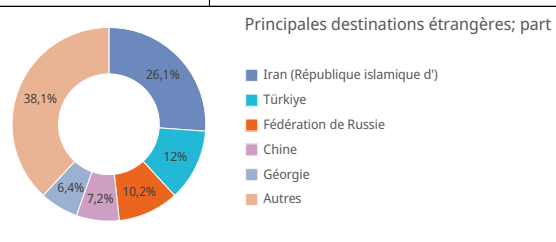
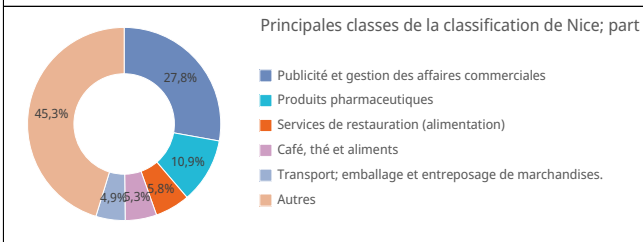
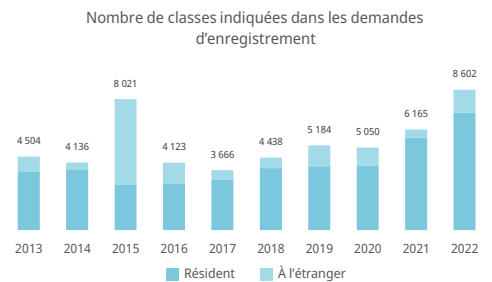
Applications totales; <a href="#">classement mondial</a>	213	↑57,8%	81 <sup>e</sup>
Résident; part	165	↑38,7%	77,5%
Non-résident; part	48	↑200%	22,5%
Brevets délivrés	108	↓9,2%	
Brevets en vigueur; <a href="#">classement mondial</a>	250		101 <sup>e</sup>
Office national de propriété intellectuelle - demandes par examinateur		19,4	
Office national de propriété intellectuelle - retard dans la délivrance en mois		7,0	
Dépôts via l'office régional - résident	Organisation eurasienne des brevets		45
Dépôts via l'office régional - non-résident	Organisation eurasienne des brevets		3 686

Pays d'origine des demandes de non-résidents; part		
États-Unis d'Amérique	1 185	31,7%
Fédération de Russie	444	11,9%
Suisse	290	7,8%
Allemagne	228	6,1%
Chine	205	5,5%

### Marques

#### Statistiques pour les demandeurs résidant dans ce pays [1]

Demandes d'enregistrement de marques; <a href="#">classement mondial</a>	8 602	↑39,5%	80 <sup>e</sup>
Demandes émanant de résidents	7 209	↑27,4%	
Demandes déposées à l'étranger; <a href="#">classement mondial</a>	1 393	↑174,2%	103 <sup>e</sup>
<a href="#">Classement régional</a> et part régionale			
	Asie - 23 <sup>e</sup>		0,1%
	Asie occidentale - 6 <sup>e</sup>		1%
Demandes émanant de résidents par million d'habitants; <a href="#">classement mondial</a>	708		61 <sup>e</sup>
Demandes émanant de résidents par 100 milliards de dollars É. U. du PIB; <a href="#">classement mondial</a>	4 709		49 <sup>e</sup>
Demandes internationales selon le système de Madrid; <a href="#">classement mondial</a>	17	↑54,5%	68 <sup>e</sup>
Demandes selon le système de Madrid par million d'habitants; <a href="#">classement mondial</a>	1,7		61 <sup>e</sup>
Demandes déposées à l'étranger via le système de Madrid	760	↑223,4%	69 <sup>e</sup>
Par des demandes déposées à l'étranger via le système de Madrid		54,6%	
Principaux déposants selon le système de Madrid (2020-2022)			
	Badamli Mineral Water LLC		2
	Cmt Group LLC		2
	Sophie Couture LLC		2
	Azersun Holding Limited Liability Company		2
	Enna LLC		2



#### Statistiques pour l'office de la PI [1]

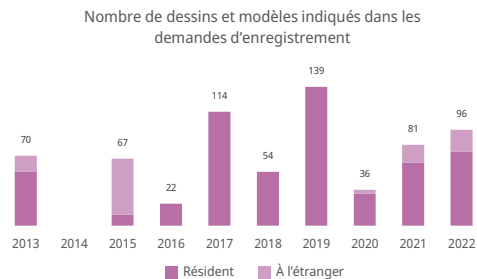
Nombre total de demandes déposées; <a href="#">classement mondial</a>	15 938	↑8,6%	56 <sup>e</sup>
Résident; part	7 209	↑27,4%	45,2%
Non-résident; part	8 729	↓3,3%	54,8%
Nombre de classes indiquées dans les enregistrements de marques	14 838	↑16%	
Marques en vigueur; <a href="#">classement mondial</a>	80 496		63 <sup>e</sup>
Office national de propriété intellectuelle - demandes par examinateur		1 992,3	
Office national de propriété intellectuelle - retard dans l'enregistrement en jours		90,0	

Pays d'origine des demandes de non-résidents; part		
Fédération de Russie	1 765	20,3%
Türkiye	983	11,3%
États-Unis d'Amérique	794	9,1%
Royaume-Uni	643	7,4%
Chine	588	6,8%

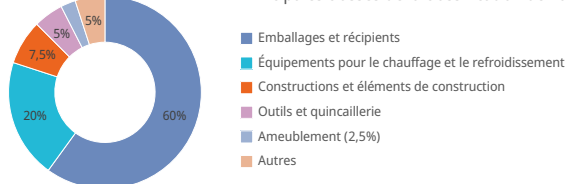
## Dessins et modèles industriels

### Statistiques pour les demandeurs résidant dans ce pays [2]

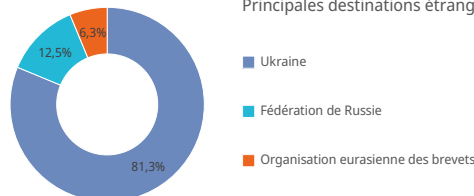
Dessins et modèles dans les demandes; <a href="#">classement mondial</a>	96	↑18,5%	100 <sup>e</sup>
Demandes émanant de résidents	74	↑17,5%	
Demandes déposées à l'étranger; <a href="#">classement mondial</a>	22	↑22,2%	103 <sup>e</sup>
<a href="#">Classement régional</a> et part régionale			Asie - 30 <sup>e</sup> 0%
			Asie occidentale - 11 <sup>e</sup> 0,1%
Demandes émanant de résidents par million d'habitants; <a href="#">classement mondial</a>	7,3		72 <sup>e</sup>
Demandes émanant de résidents par 100 milliards de dollars É. U. du PIB; <a href="#">classement mondial</a>	48,3		80 <sup>e</sup>
Demandes internationales selon le système de La Haye; <a href="#">classement mondial</a>			
Demandes déposées à l'étranger via le système de La Haye			
Par des demandes déposées à l'étranger via le système de La Haye			
Principaux déposants selon le système de La Haye (2020-2022)			



### Principales classes de la classification de Locarno; part



### Principales destinations étrangères; part



### Statistiques pour l'office de la PI [2]

Nombre total de demandes déposées; <a href="#">classement mondial</a>	416	↓37%	66 <sup>e</sup>
Résident; part	73	↑15,9%	17,5%
Non-résident; part	343	↓42,5%	82,5%
Nombre de dessins ou modèles dans les enregistrements	340	↓47,9%	
Dessins et modèles industriels en vigueur; <a href="#">classement mondial</a>	1 739		55 <sup>e</sup>
Office national de propriété intellectuelle - demandes par examinateur			208,0
Office national de propriété intellectuelle - retard dans l'enregistrement en jours			180,0
Dépôts via l'office régional - résident	Organisation eurasienne des brevets		1
Dépôts via l'office régional - non-résident	Organisation eurasienne des brevets		644

Pays d'origine des demandes de non-résidents; part			
Fédération de Russie	364		36,9%
Suisse	169		17,1%
États-Unis d'Amérique	116		11,8%
Bélarus	54		5,5%
Allemagne	46		4,7%

## Indications Géographiques

### Indications géographiques en vigueur par catégorie de produits

Catégorie de produits	Nombre	Part
Produits agricoles et alimentaires	18	45%
Produits d'artisanat	10	25%
Vins et spiritueux	8	20%
Autre	4	10%

### Indications géographiques en vigueur par moyen juridique

Moyen juridique	Nombre	Part
Marques	40	100%

## Variété végétale

### Demandes de variété végétale déposées par des demandeurs résidant dans ce pays

Catégorie	Nombre
Résident	18
À l'étranger	0

### Variété végétale en vigueur

Catégorie	Nombre
National	247

### Note

- (1) En ce qui concerne les marques, le nombre de demandes déposées correspond au nombre de classes spécifiées dans les demandes.
- (2) En ce qui concerne les dessins et modèles industriels, le nombre de demandes déposées correspond au nombre de dessins et modèles contenus dans les demandes.
- (3) Les statistiques relatives à l'origine sont établies indépendamment du fait que l'office national des déposants aient fourni des statistiques ou non. Un astérisque indique que le ou l'office national de propriété intellectuelle n'ont pas fourni de statistiques.
- (4) Les statistiques relatives aux "domaines techniques" sont extraites de la base de données Patstat, et sont fondées sur la date de publication.
- (5) L'indicateur "demandes émanant de résidents par million de personnes" est disponible pour les pays comptant plus de un million d'habitants. L'indicateur par PIB est disponible pour les pays dont le PIB total dépasse 10 milliards de dollars américains.
- (6) La part des principales destinations étrangères est établie sur la base du nombre absolu de demandes, c'est-à-dire qu'une demande déposée auprès d'un office régional compte comme une demande.
- (7) Une demande déposée auprès de l'Organisation eurasienne des brevets, de l'Organisation africaine de la propriété intellectuelle, de l'Office Benelux de la propriété intellectuelle, de l'Office de l'Union européenne pour la propriété intellectuelle ou de l'Office des brevets du Conseil de coopération des États arabes du Golfe est multipliée par le nombre correspondant d'États membres. Une demande déposée auprès de l'Office européen des brevets ou de l'Organisation régionale africaine de la propriété intellectuelle est comptabilisée comme une demande déposée à l'étranger si le déposant ne réside pas dans un État membre, ou comme une demande émanant d'un résident et une demande déposée à l'étranger si le déposant réside dans un État membre.
- (8) Les pourcentages précédés d'un signe plus ou moins indiquent le taux d'accroissement par rapport à l'année précédente.
- (9) Les données nationales et régionales sont utilisées pour établir la liste des pays concernant les demandes des non-résidents.

Source: Base de données statistiques de l'OMPI. Dernière mise à jour: 12/2023