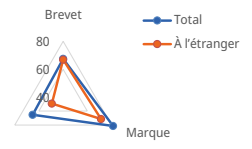




Argentine

Les classements sont définis sur une échelle de 0 à 100, attribuant la première place à 100, la dernière à 0 et indiquant 50 comme le point médian.

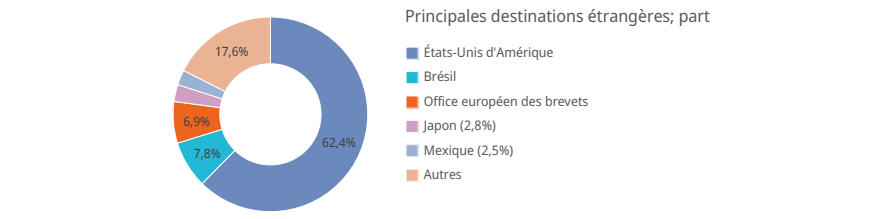
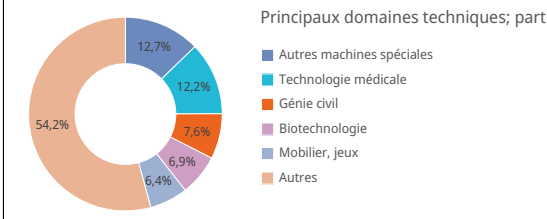
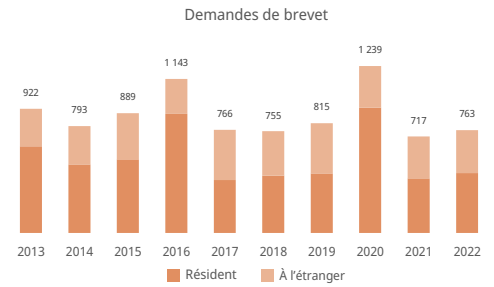


- [Centre de données statistiques de propriété intellectuelle de l'OMPI](#)
- [En savoir plus sur le classement de l'Indice mondial de l'innovation](#)

Brevets

Statistiques pour les demandeurs résidant dans ce pays

Demandes de brevet; classement mondial	763	↑6,4%	56 ^e
Demandes émanant de résidents	444	↑9,4%	
Demandes déposées à l'étranger; classement mondial	319	↑2,6%	56 ^e
Classement régional et part régionale	Amérique latine et Caraïbes - 6 ^e		5,6%
	Amérique du Sud - 4 ^e		7,4%
Demandes émanant de résidents par million d'habitants; classement mondial	9,6		66 ^e
Demandes émanant de résidents par 100 milliards de dollars É. U. du PIB; classement mondial	42,8		81 ^e
Demandes de modèles d'utilité; classement mondial	186	↑6,3%	38 ^e
Demandes internationales selon le PCT; classement mondial	30	→0%	59 ^e
Demandes selon le PCT par million d'habitants; classement mondial	0,6		79 ^e
Publications du PCT relatives à l'énergie renouvelable (2020-2022)	3		3,1%
Part des demandes émanant d'universités (2020-2022)	5,2%		
Part des inventrices (2020-2022)	26,5%		
Entrées dans la phase nationale du PCT; classement mondial	153	↑15%	54 ^e
Part des demandes déposées à l'étranger via le système du PCT	48%		
Principaux déposants selon le PCT (2020-2022)	Consejo Nacional de Investigaciones Cientificas Y Tecnicas (conicet)		15
	Universidad Nacional Del Litoral		3
	Laboratorios Bago S.A.		2
	Plantium S.A.		2
	Agritech S.A.		1



Statistiques pour l'office de la PI

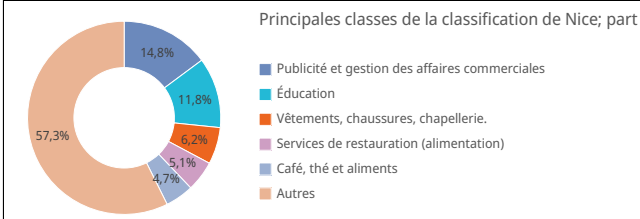
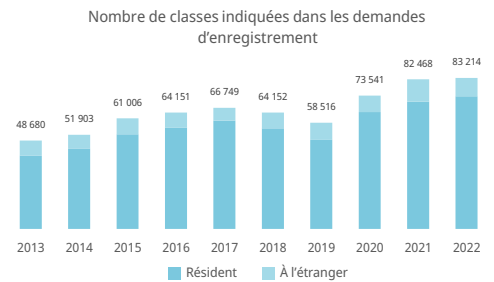
Applications totales; classement mondial	3 576	↓2,5%	32 ^e
Résident; part	444	↑9,4%	12,4%
Non-résident; part	3 132	↓4%	87,6%
Brevets délivrés	1 949	↓15,2%	
Brevets en vigueur; classement mondial	12 976		51 ^e
Office national de propriété intellectuelle - demandes par examinateur	73,0		
Office national de propriété intellectuelle - retard dans la délivrance en mois	46,0		

Pays d'origine des demandes de non-résidents; part		
États-Unis d'Amérique	1 306	41,8%
Suisse	254	8,1%
Allemagne	231	7,4%
Japon	139	4,4%
Chine	129	4,1%

Marques

Statistiques pour les demandeurs résidant dans ce pays [1]

Demandes d'enregistrement de marques; classement mondial	83 214	↑0,9%	37 ^e
Demandes émanant de résidents	73 082	↑4,2%	
Demandes déposées à l'étranger; classement mondial	10 132	↓17,9%	56 ^e
Classement régional et part régionale	Amérique latine et Caraïbes - 3 ^e		9,4%
	Amérique du Sud - 2 ^e		12,6%
Demandes émanant de résidents par million d'habitants; classement mondial	1 581		39 ^e
Demandes émanant de résidents par 100 milliards de dollars É. U. du PIB; classement mondial	7 042		24 ^e
Demandes internationales selon le système de Madrid; classement mondial			
Demandes selon le système de Madrid par million d'habitants; classement mondial			
Demandes déposées à l'étranger via le système de Madrid			
Par des demandes déposées à l'étranger via le système de Madrid			
Principaux déposants selon le système de Madrid (2020-2022)	Cono S.A.		1



Statistiques pour l'office de la PI [1]

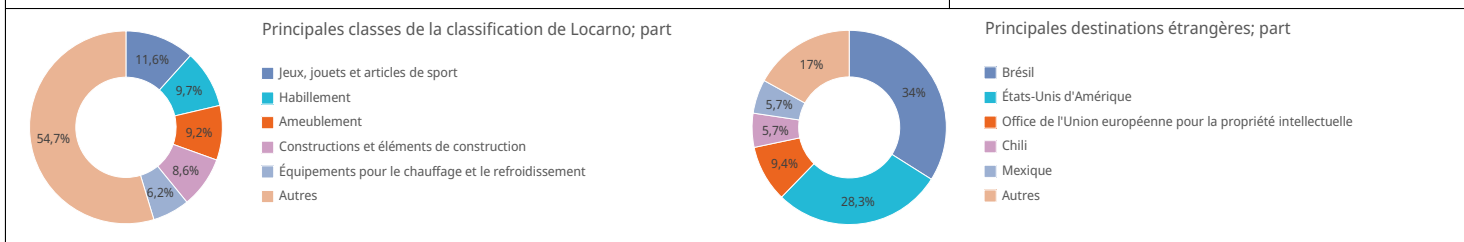
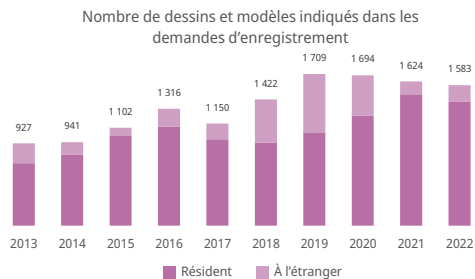
Nombre total de demandes déposées; classement mondial	88 838	↑3,5%	21 ^e
Résident; part	73 082	↑4,2%	82,3%
Non-résident; part	15 756	↑0,3%	17,7%
Nombre de classes indiquées dans les enregistrements de marques	65 198	↓13,9%	
Marques en vigueur; classement mondial	936 624		13 ^e
Office national de propriété intellectuelle - demandes par examinateur	5 922,5		
Office national de propriété intellectuelle - retard dans l'enregistrement en jours	450,0		

Pays d'origine des demandes de non-résidents; part		
États-Unis d'Amérique	4 746	30,6%
Chine	1 222	7,9%
Allemagne	897	5,8%
Suisse	859	5,5%
France	842	5,4%

Dessins et modèles industriels

Statistiques pour les demandeurs résidant dans ce pays [2]

Dessins et modèles dans les demandes; classement mondial	1 583	↓2,5%	56 ^e
Demandes émanant de résidents	1 400	↓5,3%	
Demandes déposées à l'étranger; classement mondial	183	↑26,2%	73 ^e
Classement régional et part régionale	Amérique latine et Caraïbes - 3 ^e		10,5%
	Amérique du Sud - 2 ^e		14,6%
Demandes émanant de résidents par million d'habitants; classement mondial	30,3		50 ^e
Demandes émanant de résidents par 100 milliards de dollars É. U. du PIB; classement mondial	135		55 ^e
Demandes internationales selon le système de La Haye; classement mondial			
Demandes déposées à l'étranger via le système de La Haye			
Par des demandes déposées à l'étranger via le système de La Haye			
Principaux déposants selon le système de La Haye (2020-2022)	Fabian Daniel Schwartz		1
	Katarina Narancic		1



Statistiques pour l'office de la PI [2]

Nombre total de demandes déposées; classement mondial	2 230	↓6%	29 ^e	Pays d'origine des demandes de non-résidents; part	
Résident; part	1 400	↓5,3%	62,8%		États-Unis d'Amérique 192 23,1%
Non-résident; part	830	↓7,1%	37,2%		Pays-Bas (Royaume des) 133 16%
Nombre de dessins ou modèles dans les enregistrements	1 975	↓13,5%		France 93 11,2%	
Dessins et modèles industriels en vigueur; classement mondial	14 501		23 ^e	Suisse 87 10,5%	
Office national de propriété intellectuelle - demandes par examinateur	557,5			Italie 51 6,1%	
Office national de propriété intellectuelle - retard dans l'enregistrement en jours	3,0				

Indications Géographiques

Indications géographiques en vigueur par catégorie de produits			Indications géographiques en vigueur par moyen juridique		
Produits agricoles et alimentaires	11	9,2%	Sui generis	120	100%
Vins et spiritueux	109	90,8%			

Variété végétale

Demandes de variété végétale déposées par des demandeurs résidant dans ce pays		Variété végétale en vigueur	
Résident	354	National	2 481
À l'étranger	148		
Régional	Office communautaire des variétés végétales	4	

Note

- (1) En ce qui concerne les marques, le nombre de demandes déposées correspond au nombre de classes spécifiées dans les demandes.
- (2) En ce qui concerne les dessins et modèles industriels, le nombre de demandes déposées correspond au nombre de dessins et modèles contenus dans les demandes.
- (3) Les statistiques relatives à l'origine sont établies indépendamment du fait que l'office national des déposants aient fourni des statistiques ou non. Un astérisque indique que le ou l'office national de propriété intellectuelle n'ont pas fourni de statistiques.
- (4) Les statistiques relatives aux "domaines techniques" sont extraites de la base de données Patstat, et sont fondées sur la date de publication.
- (5) L'indicateur "demandes émanant de résidents par million de personnes" est disponible pour les pays comptant plus de un million d'habitants. L'indicateur par PIB est disponible pour les pays dont le PIB total dépasse 10 milliards de dollars américains.
- (6) La part des principales destinations étrangères est établie sur la base du nombre absolu de demandes, c'est-à-dire qu'une demande déposée auprès d'un office régional compte comme une demande.
- (7) Une demande déposée auprès de l'Organisation eurasiennne des brevets, de l'Organisation africaine de la propriété intellectuelle, de l'Office Benelux de la propriété intellectuelle, de l'Office de l'Union européenne pour la propriété intellectuelle ou de l'Office des brevets du Conseil de coopération des États arabes du Golfe est multipliée par le nombre correspondant d'États membres. Une demande déposée auprès de l'Office européen des brevets ou de l'Organisation régionale africaine de la propriété intellectuelle est comptabilisée comme une demande déposée à l'étranger si le déposant ne réside pas dans un État membre, ou comme une demande émanant d'un résident et une demande déposée à l'étranger si le déposant réside dans un État membre.
- (8) Les pourcentages précédés d'un signe plus ou moins indiquent le taux d'accroissement par rapport à l'année précédente.
- (9) Les données nationales et régionales sont utilisées pour établir la liste des pays concernant les demandes des non-résidents.

Source: Base de données statistiques de l'OMPI. Dernière mise à jour: 12/2023