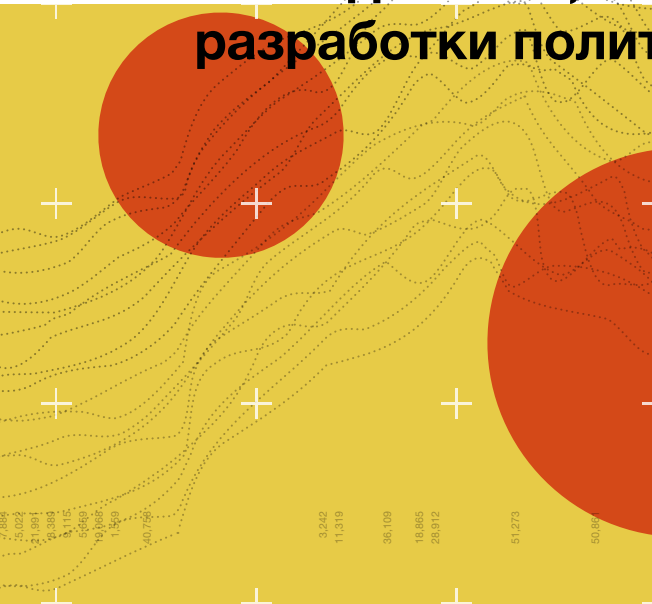


Руководящие принципы использования фактических данных, полученных в ходе проведения исследований, в интересах разработки политики



Australian Government
IP Australia



Government of Canada
Gouvernement du Canada



Europäisches Patentamt
European Patent Office
Office européen des brevets



EUIPO
EUROPEAN UNION
INTELLECTUAL PROPERTY OFFICE
Observatory

IP OS
INTELLECTUAL PROPERTY
OFFICE OF SINGAPORE



IGE | IPI



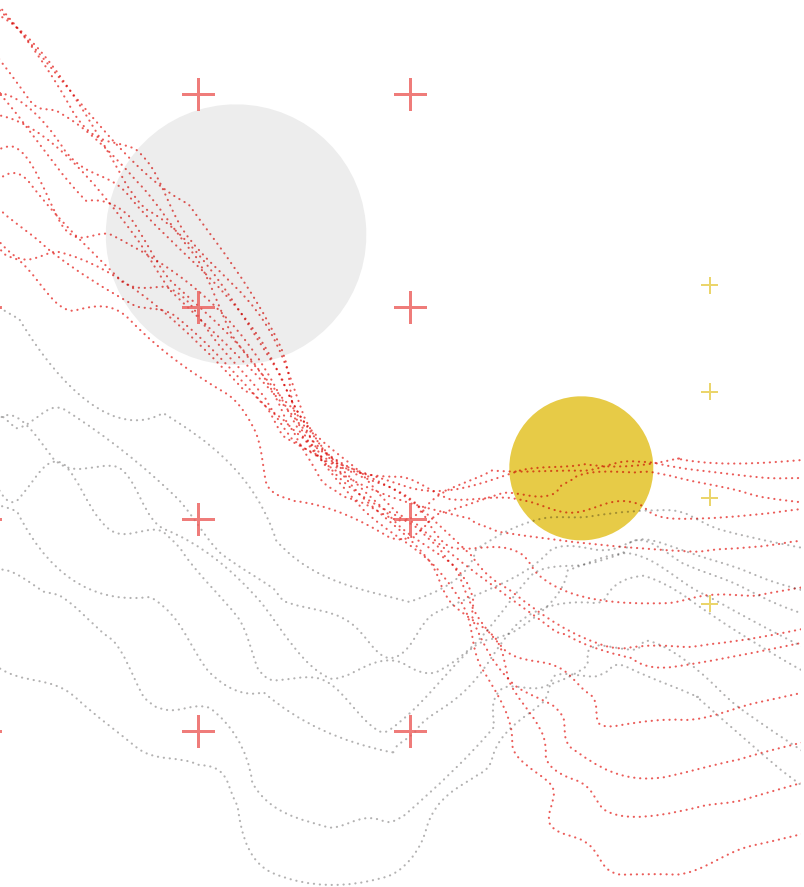
Intellectual
Property
Office

UNITED STATES
PATENT AND TRADEMARK OFFICE

uspto



WIPO
ВСЕМИРНАЯ ОРГАНИЗАЦИЯ
ИНТЕЛЛЕКТУАЛЬНОЙ
СОБОТЕННОСТИ



Предисловие

Начиная с 2010 года главные экономисты ведомств интеллектуальной собственности (ИС), участвовавшие в подготовке настоящего руководства, регулярно проводят совещания, призванные стимулировать обмен мнениями и передовой практикой. В ходе этой дискуссии неоднократно обсуждались подходы различных ведомств к организации качественной исследовательской работы. В настоящем пособии содержится краткий обзор такой практики в надежде обеспечить ее широкое применение исследователями. Более того, настоящий материал призван служить руководством для всех тех, кто использует фактические данные, получаемые в ходе исследований по тематике ИС, для разработки политики. Приглашаем ведомства ИС, ранее не участвовавшие в этой дискуссии, подключиться к работе по составлению следующих изданий настоящего пособия.

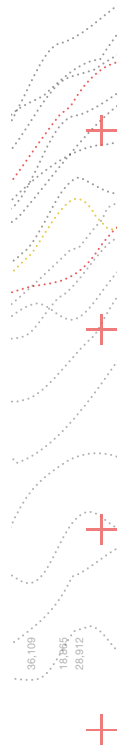
Введение

Подготовка фактических данных, призванных помочь в разработке политики, стала одним из главных направлений деятельности многих ведомств интеллектуальной собственности (ИС) в мире. Настоящее руководство представляет собой обзор передовой практики, способной гарантировать, что ведомства ИС и государственные органы в целом используют в процессе принятия решений данные самого высокого качества.

Выбор политического курса сопровождается разнообразными компромиссами и в том или ином виде затрагивает различные заинтересованные стороны. Оптимальную пользу обществу приносит работа таких директивных органов, которые тщательно анализируют все возможные последствия своих решений и оценивают их количественное значение.

Широкое распространение информационно-коммуникационных технологий позволяет проводить сбор новых и более подробных данных. Более мощные вычислительные способности машин, в свою очередь, создают условия для более масштабных статистических исследований. Таким образом, сегодня существуют колоссальные возможности для подготовки качественных фактических данных, призванных помочь в разработке политики.

В настоящем руководстве изложена передовая практика в области проведения эмпирических исследований по вопросам ИС. Таким образом авторы пособия стремятся повысить авторитетность исследований, объяснить, какие выводы можно или нельзя сделать по итогам такой работы, и поддержать ответственное использование аналитики партнерами из сообщества ИС. Вопросы рассмотрены в следующем порядке: ясность изложения, сбор и анализ данных, проверка результатов и формулирование выводов.



Ясность изложения

При составлении документов рекомендуется использовать четкие формулировки и включать в структуру текста резюме и выводы; не рекомендуется перенасыщать текст специальной терминологией. Если в исследовании используются допущения, необходимо оговорить это и аргументировать их использование. Это не только проясняет ситуацию, но и позволяет третьим лицам проанализировать влияние различных допущений.

Сбор данных

Авторитетность исследований, призванных помочь в разработке обоснованной политики, в значительной степени зависит от актуальности, репрезентативности, надежности и сопоставимости используемых данных. Ведомства ИС на правах управляющих и регулирующих органов собирают данные, а при подготовке фактологического материала нередко комбинируют информацию, связанную и не связанную с ИС. Ниже приводятся методические рекомендации по сбору данных:

1. **Публикация используемых массивов данных:** по мере возможности рекомендуется наряду с самим исследованием публиковать или предоставлять по запросу использованные в работе данные. Даже если такие данные имеются в свободном доступе, их публикация в пакетном виде может быть полезна для воспроизведения результатов и проведения дальнейших исследований.
2. **Прозрачность источников информации:** рекомендуется указывать источники любых использованных в исследовании данных и четко аргументировать актуальность, авторитетность и репрезентативность каждой переменной величины. Частью этого процесса является подготовка сводки статистик.
3. **Аккуратность при обработке и объединении данных:** методы контроля и соотнесения данных должны быть наглядными для того, чтобы третьи лица могли оценить их надежность, воспроизвести полученные результаты и опираться на конкретное исследование в дальнейшей работе. Рекомендуется тщательно обосновывать и документировать процесс изменения и/или нормирования значений для получения информативных сопоставлений.

19,136
8,768
21,474

3,220
16,115
10,003
1,908
1,245
11,481
7,644
610

Patent
Families

107

12

1,982

18,820

21,881

37,791

11,999

7,837

4,774

7,906

1,731

878

72

1,007

38,977

987

62,989

14,778

14,253

2,108

6,535

18,957

13,716

6,526

971

1,716

2,683

1,483

1,574

данные

Анализ данных

Доступные для изучения данные не всегда с полной определенностью говорят об анализируемом социально-экономическом явлении. Моделирование и другие статистические методы позволяют частично решить эту проблему, однако они могут иметь свои недостатки, которые отразятся на надежности результатов. Ниже приводятся методические рекомендации по анализу данных:

1. **Информирование об использовании любых допущений:** рекомендуется прямо указывать, что в исследовании используются допущения, и объяснять, как это может повлиять на результаты.
2. **Причинная зависимость:** при разработке методики проведения исследования рекомендуется четко оценить, позволит ли данная работа выявить причинно-следственные связи.
3. **Аккуратность при использовании косвенных показателей:** если по итогам работы можно предъявить только косвенные показатели, рекомендуется представить фактический материал об их надежности.
4. **Анализ достоверности эмпирических результатов:** рекомендуется тщательно документировать процесс такого анализа в отчете об исследовании. Эмпирические результаты нередко чувствительны к основным допущениям, принимаемым при моделировании, оценочной выборке и выбору переменных.

Проверка результатов

Помимо всего перечисленного выше для обеспечения качества и авторитетности исследования большое значение имеет проверка результатов, полученных по итогам работы. Ниже приводятся рекомендации, которые, как показывает практика, имеют особую ценность:

1. **Независимый обзор:** рецензирование исследования внешними экспертами, разбирающимися в изучаемой теме, весьма полезно. Например, целесообразно, чтобы независимый обзор исследования проводился анонимно и предпочтительно не менее чем двумя экспертами. По мере возможности рекомендуется организовать публичные мероприятия, посвященные независимому обзору, с участием самых разных заинтересованных сторон с тем, чтобы обнародовать исследование до публикации.
2. **Учет всех комментариев:** рекомендуется принять во внимание все комментарии рецензентов. Если критика выводов исследования является обоснованной, рекомендуется отразить ее в работе в интересах прозрачности.
3. **Прозрачность:** источниками обоснованных фактических исследовательских данных могут быть самые разные учреждения. Однако, поскольку некоторые учреждения могут быть непосредственно заинтересованы в политике, для разработки которой проводятся те или иные исследования, рекомендуется четко указывать их авторов, спонсоров и консультантов. Более того, рекомендуется публиковать методологическую схему исследования и использованные инструменты, например вопросник или стратегию сбора данных, для того чтобы исследование можно было воспроизвести или провести его академическую проверку.

Формулирование выводов и критический анализ

Автор исследования должен с помощью глубокого анализа оценить, решает ли его работа поставленные перед ней задачи. В этой связи предлагаем следующие заключительные рекомендации:

1. **Проверка верности результатов:** адекватны ли результаты с точки зрения других знаний?
2. **Достоверность:** при формулировании выводов целесообразно ответить на вопрос, адекватно ли эти заключения отражают весомость или достоверность изложенных фактических данных. Актуальны ли выводы для целевой аудитории?
3. **Корреляция не равна причинной зависимости:** для того чтобы говорить о наличии взаимосвязи в данных, рекомендуется использовать исключительно данные статистической обработки и следить за тем, чтобы утверждения были предельно четкими.
4. **Отвечает ли исследование на исходные вопросы:** решает ли исследование изначальную проблему, поставленную перед автором?
5. **Уроки:** рекомендуется критически проанализировать работу по окончании исследования с тем, чтобы в дальнейших проектах использовать оптимальные наработки.

2,108
6,535
18,957
13,716
6,526

6,051
41,533
53,794
19,136
8,768
21,474

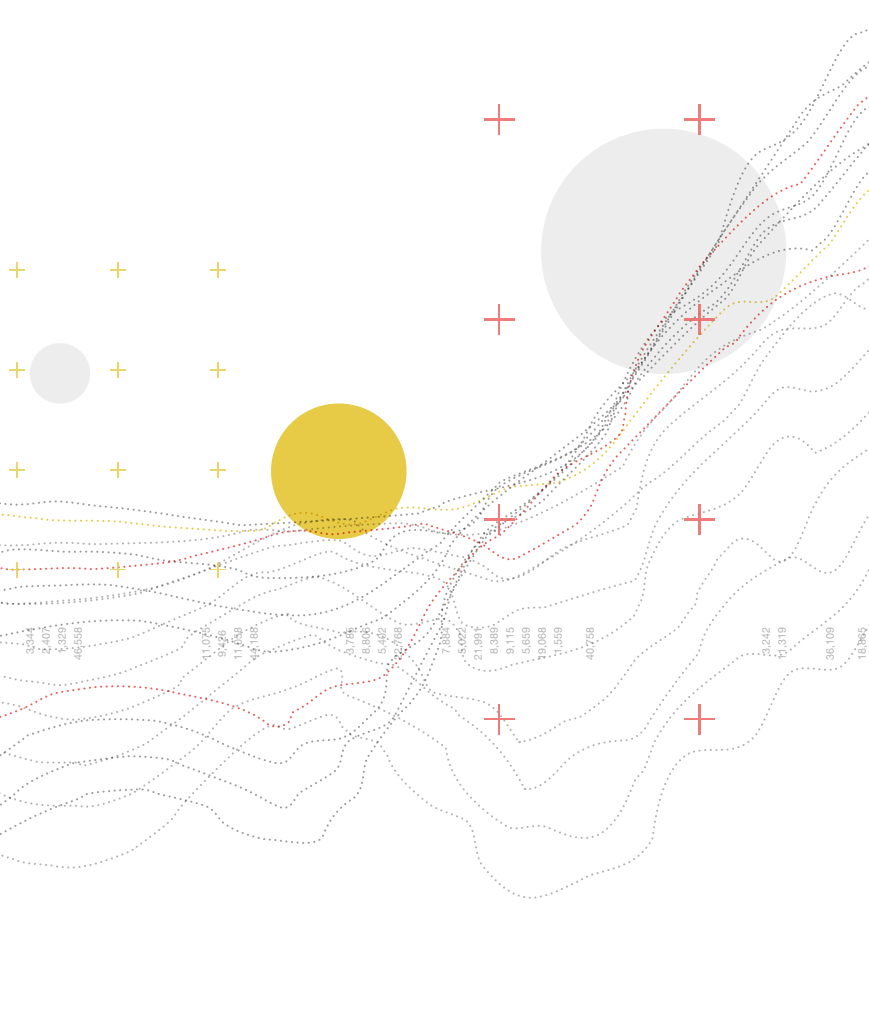
3,220
16,115
10,003
1,908
1,245
11,481
7,644
610

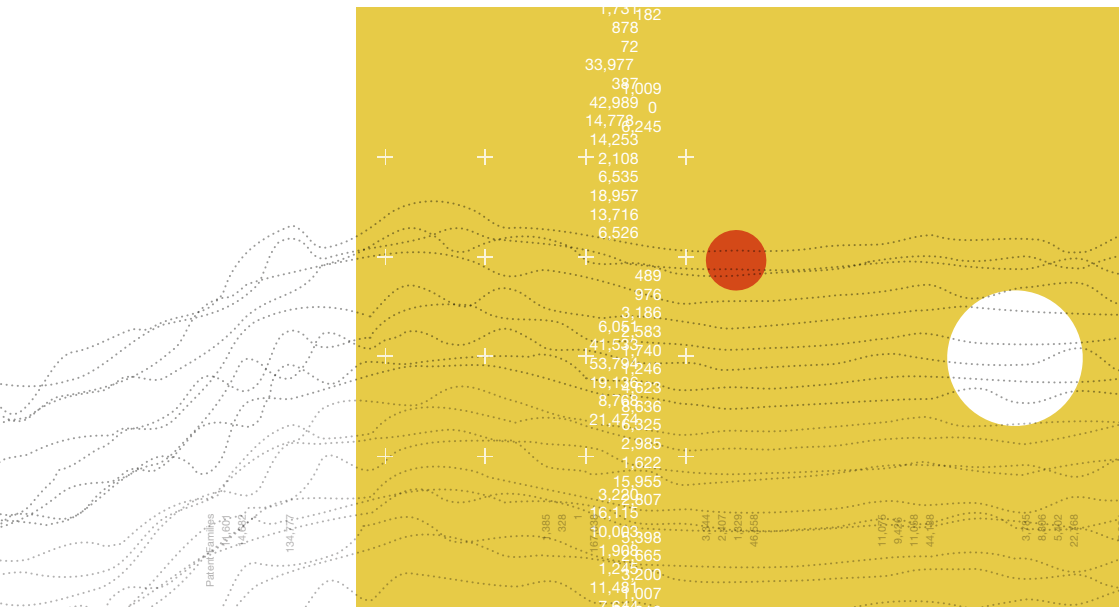
Patent Families

212
14,620
16,507
11,399
8,374
7,396
1,731
878
72
33,977
397
42,989
14,778
14,253
+2,108
6,535
18,957
13,716
6,526

489
976
3,186
6,051
41,533
53,794
19,136
8,768
21,474
3,885
+1,622
15,358
3,220
46,115
10,003
1,908
1,245
11,481
7,644
610

7,881
16,647
4,302
197
1,983
21,884
37,799
7,821
182
1,080
7,164
27,124
1,009
0
0
6,245





Всемирная организация
интеллектуальной собственности
34, chemin des Colombettes
P.O. Box 18
CH-1211 Geneva 20
Switzerland

Телефон: +41 22 338 91 11
Факс: +41 22 733 54 28

Контактные данные внешних
бюро приводятся на сайте
www.wipo.int/about-wipo/ru/offices

© WIPO, 2019



С указанием
авторства 3.0

Межправительственная
организация (CC BY 3.0 IGO)

Лицензия CC не применяется к
той части контента настоящей
публикации, которая подготовлена
не ВОИС.

Отпечатано в Швейцарии