

СЕНЧИХИНА ЛЮБОВЬ АНАТОЛЬЕВНА

Начальник отдела международной патентной кооперации (29)

Региональный вебинар для стран САСЕЕС

«Система РСТ. Уровень техники для целей международной и национальной фаз.
Льготный период»

ОПЫТ РОСПАТЕНТА В КАЧЕСТВЕ МЕЖДУНАРОДНОГО ПОИСКОВОГО ОРГАНА И ОРГАНА МЕЖДУНАРОДНОЙ ПРЕДВАРИТЕЛЬНОЙ ЭКСПЕРТИЗЫ

24 марта 2026

Ст.27(5) Договора о патентной кооперации «Требования национального законодательства»

Любое положение Договора и Инструкции, касающееся определения предшествующего уровня техники, служит исключительно целям международной процедуры, и, следовательно, любое Договаривающееся государство при определении патентоспособности изобретения, заявляемого в международной заявке, имеет право применять **критерии своего национального законодательства в отношении предшествующего уровня техники.**

УРОВЕНЬ ТЕХНИКИ

В Роспатенте как Международном поисковом органе и Органе международной предварительной экспертизы в рамках международной фазы международных заявок, поданных в соответствии с Договором о патентной кооперации:

- для целей международного поиска;
- для целей международной предварительной экспертизы.

В Роспатенте как в национальном ведомстве для целей экспертизы заявок на изобретения и полезные модели на выдачу патента РФ:

- международных заявок РСТ, переведенных на национальную фазу в РФ;
- национальных и конвенционных заявок.

УРОВЕНЬ ТЕХНИКИ ИЗОБРЕТЕНИЯ РОСПАТЕНТ КАК НАЦИОНАЛЬНОЕ ВЕДОМСТВО

Уровень техники изобретения включает любые сведения, ставшие общедоступными в мире до даты приоритета изобретения (п.2 ст.1350 Гражданского кодекса Российской Федерации (далее - ГК РФ)).

- ✓ Общедоступными считаются сведения, содержащиеся в источнике информации, с которыми любое лицо может ознакомиться.
- ✓ При определении уровня техники нет ограничений ни в отношении географического положения места, где соответствующая информация, содержащаяся в раскрытии, стала доступной публике, ни в отношении языка, на котором было осуществлено раскрытие, ни в отношении давности документов, в которых осуществлено раскрытие информации.
- ✓ Информационный поиск по определению уровня техники включает в себя как патентные документы, так и любые другие источники информации.

РЕСУРСЫ, ИСПОЛЬЗУЕМЫЕ ЭКСПЕРТАМИ ПРИ ПРОВЕДЕНИИ ПАТЕНТНОГО ПОИСКА



- **Цифровая поисковая платформа Роспатента:** <https://searchplatform.rospatent.gov.ru/>
- **Поисковая система ФИПС:** <https://fips.ru/elektronnye-servisy/informatsionno-poiskovaya-sistema/>
- **Крупнейшие мультинациональные патентные базы данных:** PATENTSCOPE и др.;
- **Базы данных патентных ведомств мира;**
- **Базы данных, содержащие непатентную литературу.**

- ✓ Датой включения в уровень техники **опубликованных патентных документов** является указанная на них дата опубликования.
- ✓ Датой включения в уровень техники **иных документов, не являющихся патентными документами, сообщений, опубликованных в электронном виде в сети Интернет**, является дата такого их размещения в сети Интернет, вследствие которого любое лицо может с ними ознакомиться, в частности, дата, автоматически добавляемая к документу при его размещении (далее - дата размещения). Если даты размещения не имеется, то такой датой включения в уровень техники считается одна из следующих дат:
 - дата, на которую документы архивированы сервисами архивирования веб-сайтов;
 - дата сохранения копий документов в поисковых системах;
 - дата изменения содержания указанных документов, автоматически проставляемая системами контроля версий файла или веб-страницы, на которую стало доступно соответствующее содержание.

Датой включения в уровень техники **документов, опубликованных на бумажном носителе**, является:

- ✓ для отечественных печатных изданий и печатных изданий СССР - указанная на них дата подписания в печать; для печатных изданий, на которых не указана дата подписания в печать, а также для иных печатных изданий - дата их выпуска, а при отсутствии возможности ее установления - последний день месяца или 31 декабря указанного в издании года, если время выпуска определяется соответственно месяцем или годом;
- ✓ для технических условий, стандартов и др. - документально подтвержденная дата, с которой такое ознакомление стало возможным;
- ✓ для материалов диссертаций и авторефератов диссертаций - дата их поступления в библиотеку и т.п.

ДАТА ВКЛЮЧЕНИЯ ИНФОРМАЦИИ В УРОВЕНЬ ТЕХНИКИ (3)



Датой включения в уровень техники **иных источников информации** является:

- ✓ для принятых на конкурс работ - дата их выкладки для ознакомления, подтвержденная документами, относящимися к проведению конкурса;
- ✓ для визуально воспринимаемых источников информации (плакатов, моделей, изделий и других) - документально подтвержденная дата, с которой стало возможно их обозрение;
- ✓ для экспонатов, помещенных на выставке, - документально подтвержденная дата начала их показа;
- ✓ для устных докладов, лекций, выступлений - дата доклада, лекции, выступления, если они зафиксированы на носителе информации;
- ✓ для сообщений по радио, телевидению, в кино - дата такого сообщения, если оно зафиксировано на соответствующем носителе информации на указанную дату;
- ✓ для сведений о техническом средстве, ставших известными в результате его использования, - документально подтвержденная дата, с которой эти сведения стали общедоступными;
- ✓ для зарегистрированных лекарственных средств - дата регистрации лекарственного средства.

УРОВЕНЬ ТЕХНИКИ ИЗОБРЕТЕНИЯ. РОСПАТЕНТ КАК НАЦИОНАЛЬНОЕ ВЕДОМСТВО. УСТАНОВЛЕНИЕ НОВИЗНЫ. (1)

При установлении новизны изобретения в уровень техники включаются

- при условии их более раннего приоритета заявки на выдачу патента на изобретение, полезную модель или промышленный образец при соблюдении совокупности следующих условий:
 - заявка подана в Российской Федерации;
 - заявка подана другим лицом, т.е. другим заявителем;
 - с документами заявки вправе ознакомиться любое лицо (с п.2 ст.1385 или п.2 ст.1394 ГК РФ);
- с даты приоритета все запатентованные (в том числе тем же лицом) в Российской Федерации изобретения, полезные модели и промышленные образцы.

УРОВЕНЬ ТЕХНИКИ ИЗОБРЕТЕНИЯ. РОСПАТЕНТ КАК НАЦИОНАЛЬНОЕ ВЕДОМСТВО. УСТАНОВЛЕНИЕ НОВИЗНЫ. (2)

В случае если сведения о заявке с более ранним приоритетом на дату завершения информационного поиска еще не опубликованы, но заявка не отозвана или не признана отозванной, заявителю сообщается:

- о наличии такой заявки (ее номере и дате подачи, без указания других библиографических данных и раскрытия содержания заявки), а также о том, что заявка с более ранним приоритетом не может быть учтена при проверке новизны изобретения;
- о том, что выдача патента по заявке при условии соответствия заявленного изобретения условиям патентоспособности, установленным статьей 1350 ГК РФ, может быть осуществлена, при этом после выдачи патента для любого лица появится возможность ознакомиться с документами заявки, и выданный патент по заявке может быть признан недействительным в связи с противопоставлением ему заявки с более ранним приоритетом;
- о том, что заявитель может отложить рассмотрение заявки до принятия решения по заявке с более ранним приоритетом.

[п.75 Правил](#) составления, подачи и рассмотрения документов заявки, являющихся основанием для совершения юридически значимых действий по государственной регистрации изобретений, утвержденных Приложением №1 к приказу Минэкономразвития России от 21.02.2023 №107.

УРОВЕНЬ ТЕХНИКИ ИЗОБРЕТЕНИЯ. РОСПАТЕНТ КАК НАЦИОНАЛЬНОЕ ВЕДОМСТВО. АВТОРСКАЯ ЛЬГОТА.

При оценке патентоспособности в уровень техники **не включаются** источники, содержащие информацию, относящуюся к данному изобретению, раскрытую **автором, заявителем либо любым лицом, получившим от них прямо или косвенно эту информацию** (в том числе в результате экспонирования изобретения на выставке), таким образом, что сведения о сущности изобретения стали общедоступными, если заявка подана в Роспатент **не позднее 12 месяцев со дня раскрытия информации** (п.3 ст.1350 ГК РФ).

Бремя доказывания того, что обстоятельства, в силу которых раскрытие информации не препятствует признанию патентоспособности изобретения, имели место, лежит на заявителе.

УРОВЕНЬ ТЕХНИКИ ИЗОБРЕТЕНИЯ. РОСПАТЕНТ КАК НАЦИОНАЛЬНОЕ ВЕДОМСТВО. АВТОРСКАЯ ЛЬГОТА.

В уровень техники **не включается** произведенное в указанный срок **раскрытие информации**, относящейся к данному изобретению, в том числе:

- в опубликованном описании изобретения (полезной модели) к патенту, выданному по заявке, по которой состав заявителей и (или) авторов хотя бы частично совпадает с составом заявителей и (или) авторов заявленного изобретения;
- в опубликованной в печатном издании статье, состав авторов которой хотя бы частично совпадает с составом авторов заявленного изобретения;
- в экспонате, помещенном на выставке, если из сведений о нем следует, что он выставлен заявителем (одним из заявителей) и (или) автором (или несколькими лицами из числа авторов) заявленного изобретения.

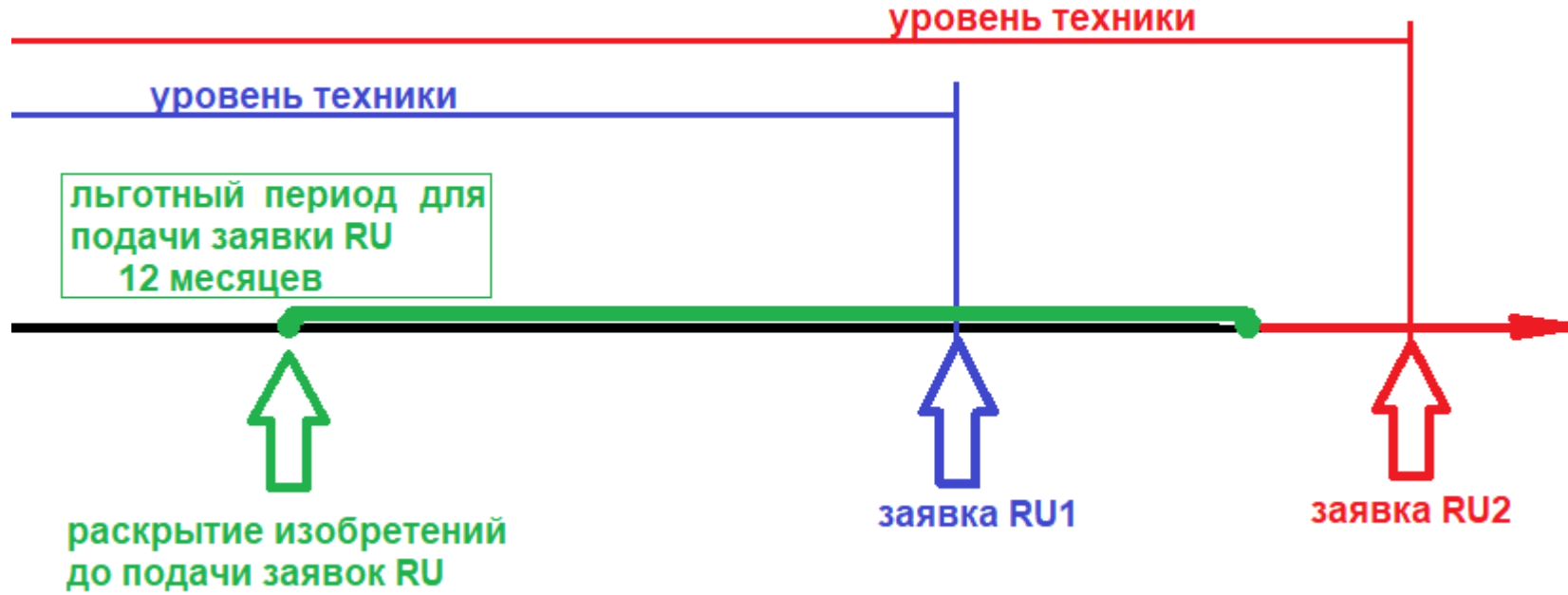
Если из выявленных общедоступных сведений, раскрывающих заявленное изобретение, не следует, что они раскрыты заявителем (или хотя бы одним из заявителей) и (или) автором (или хотя бы одним из авторов), указанные сведения привлекаются для вывода о возможном несоответствии изобретения условию новизны.

УРОВЕНЬ ТЕХНИКИ ПОЛЕЗНОЙ МОДЕЛИ. РОСПАТЕНТ КАК НАЦИОНАЛЬНОЕ ВЕДОМСТВО. АВТОРСКАЯ ЛЬГОТА.

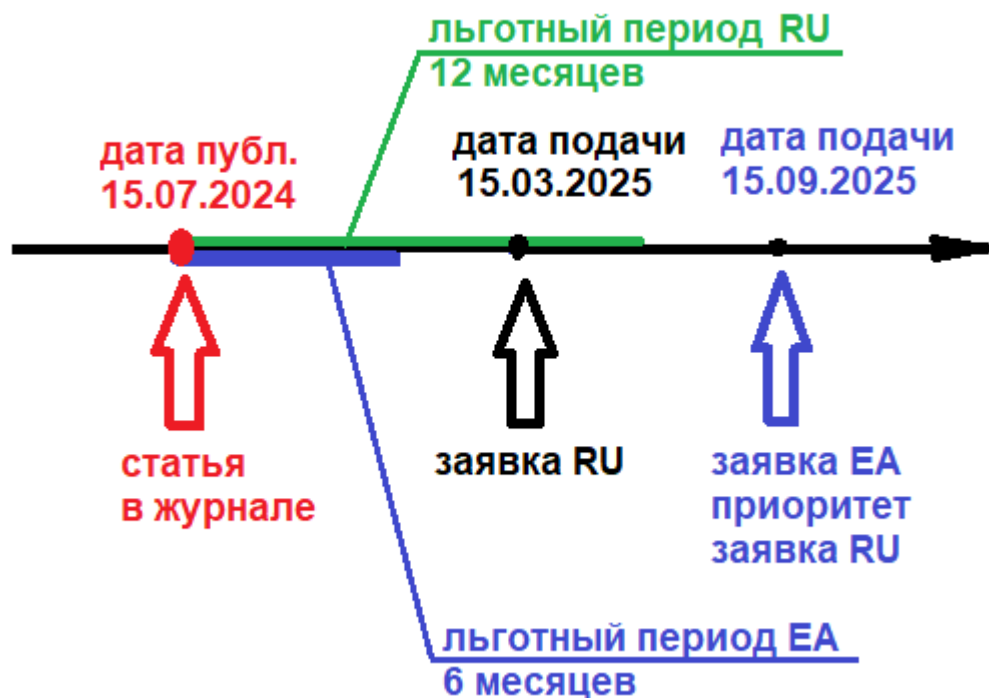
При оценке патентоспособности полезной модели в уровень техники **не включаются** источники, содержащие информацию, относящуюся к данному изобретению, раскрытую **автором, заявителем либо любым лицом, получившим от них прямо или косвенно эту информацию** (в том числе в результате экспонирования изобретения на выставке), таким образом, что сведения о сущности изобретения стали общедоступными, если заявка подана в Роспатент **не позднее 6 месяцев со дня раскрытия информации** (п.3 ст.1351 ГК РФ).

Бремя доказывания того, что обстоятельства, в силу которых раскрытие информации не препятствует признанию патентоспособности изобретения, имели место, лежит на заявителе.

РОСПАТЕНТ КАК НАЦИОНАЛЬНОЕ ВЕДОМСТВО. ПРИМЕР №1 ИЗОБРЕТЕНИЕ



РОСПАТЕНТ КАК НАЦИОНАЛЬНОЕ ВЕДОМСТВО. РЕГИОНАЛЬНАЯ ФАЗА В ЕАПВ. ПРИМЕР №2 ИЗОБРЕТЕНИЕ



✓ Экспертиза изобретения по заявке RU в Роспатенте:

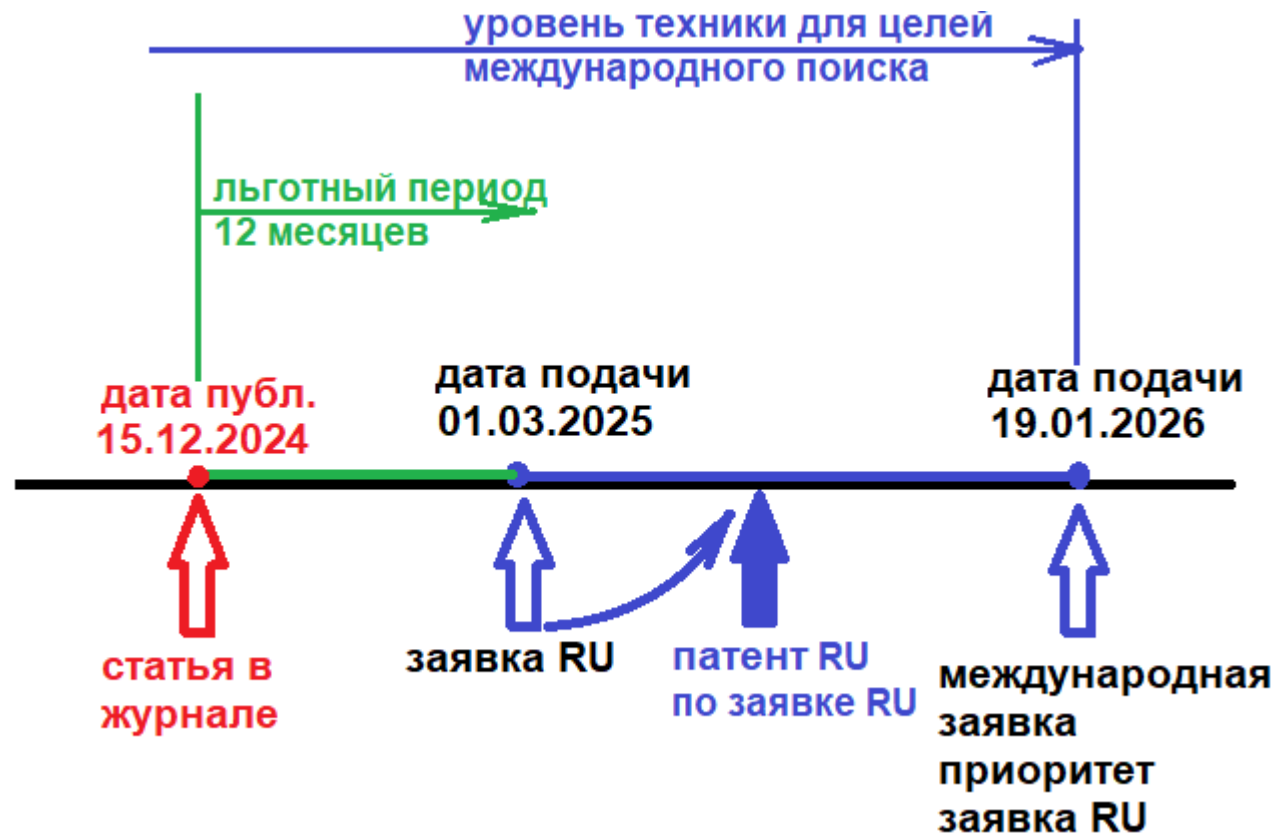
Информация, раскрытая в статье, опубликованной в журнале 15.07.2024, **не включается в уровень техники** при оценке патентоспособности изобретения в ходе экспертизы по существу изобретения по заявке RU в силу действия авторской льготы (заявка RU подана в пределах льготного периода RU - 12 месяцев, т.е. через 8 месяцев после раскрытия) и не препятствует выдаче российского патента.

✓ Экспертиза изобретения по заявке EA в ЕАПВ, поданной с испрашиванием права приоритета по заявке RU:

Информация, раскрытая в статье, опубликованной в журнале 15.07.2024, **входит в уровень техники** для оценки патентоспособности изобретения в ходе экспертизы по существу в ЕАПВ изобретения по заявке EA (см. правило 3(2) Патентной инструкции к ЕАПК). Заявка RU подана за пределами льготного периода EA - 6 месяцев с даты раскрытия до испрашиваемой даты приоритета, т.е. препятствует выдаче евразийского патента.

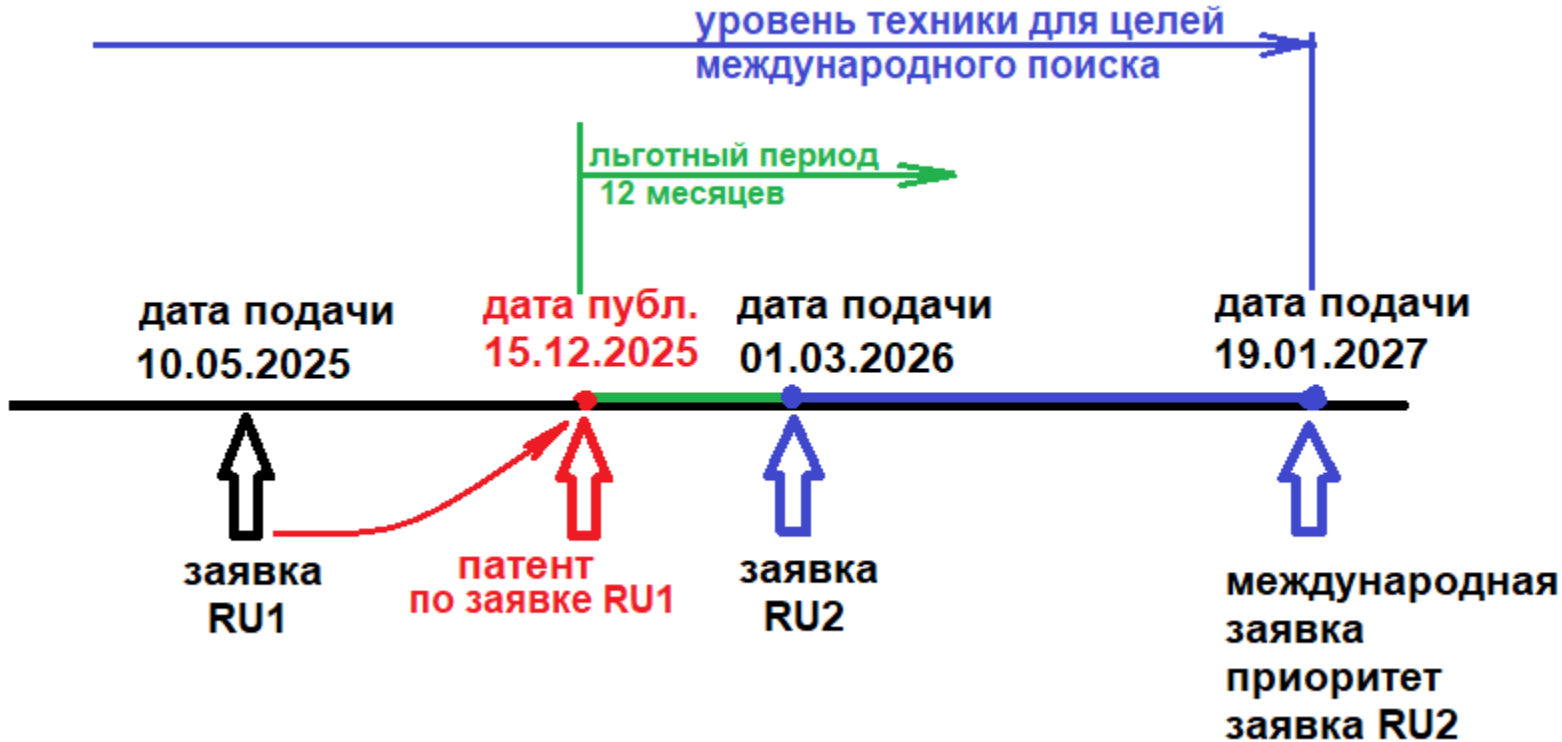
МЕЖДУНАРОДНАЯ ФАЗА В РОСПАТЕНТЕ - ISA/RU

ПРИМЕР №3



- ✓ Информация, раскрытая в статье, опубликованной в журнале 15.12.2024, **не включается в уровень техники** при оценке патентоспособности изобретения в ходе экспертизы по существу по заявке RU в силу действия авторской льготы (заявка RU на изобретение подана в пределах льготного периода 12 месяцев), т.е. **не препятствует выдаче патента**.
- ✓ Информация, раскрытая в статье, опубликованной в журнале 15.12.2024, **входит в уровень техники** для целей международного поиска и международной предварительной экспертизы по международной заявке, поданной с испрашиванием приоритета по заявке RU.

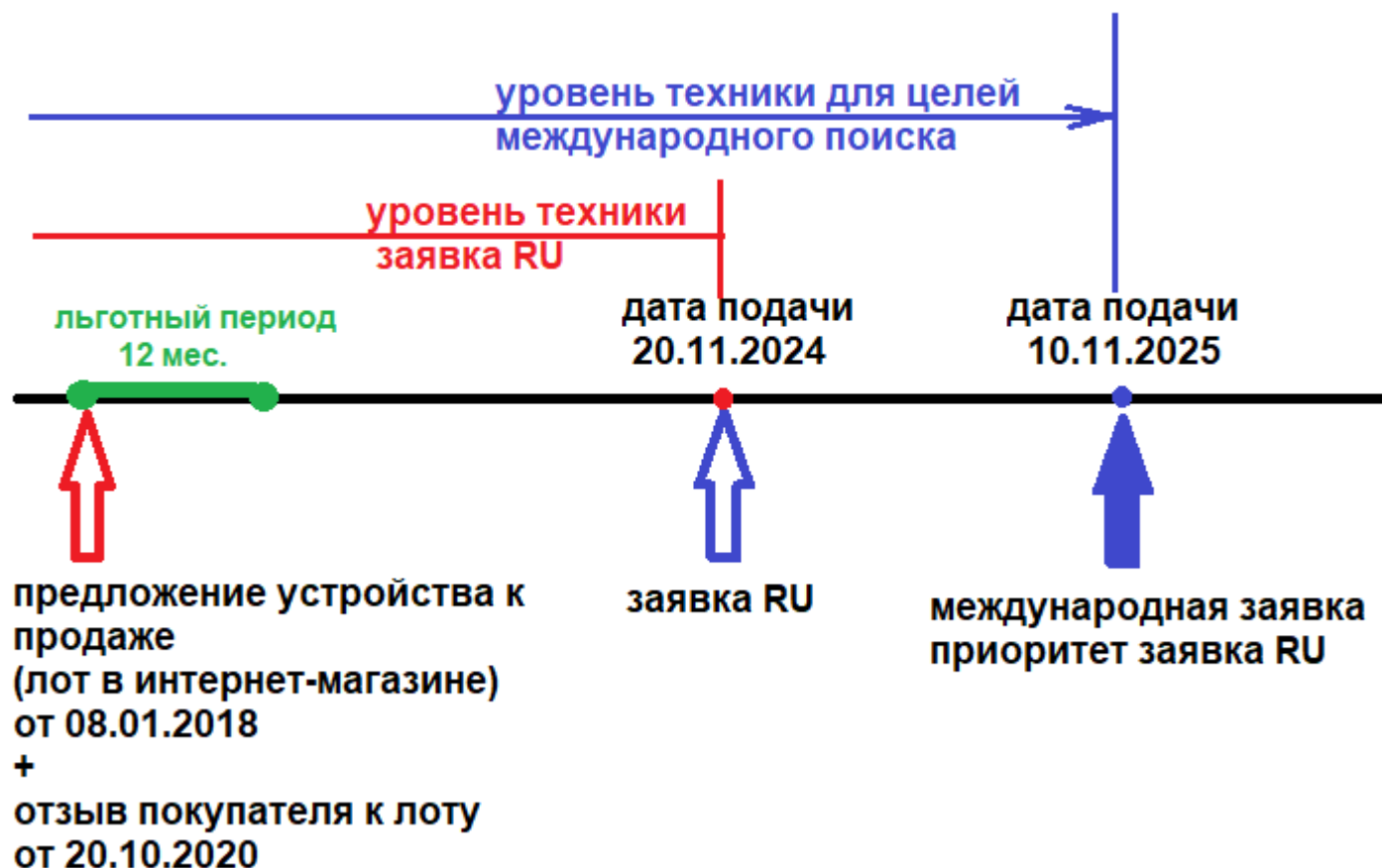
МЕЖДУНАРОДНАЯ ФАЗА В РОСПАТЕНТЕ - ISA/RU ПРИМЕР №4



- ✓ Информация, раскрытая в описании к патенту, выданному по заявке RU1, **не включается в уровень техники** при оценке патентоспособности изобретения в ходе экспертизы по существу по заявке RU2.
- ✓ Патент, выданный по заявке RU1, **входит в уровень техники** для целей международного поиска и международной предварительной экспертизы по международной заявке, поданной с испрашиванием приоритета по заявке RU2.

МЕЖДУНАРОДНАЯ ФАЗА В РОСПАТЕНТЕ - ISA/RU

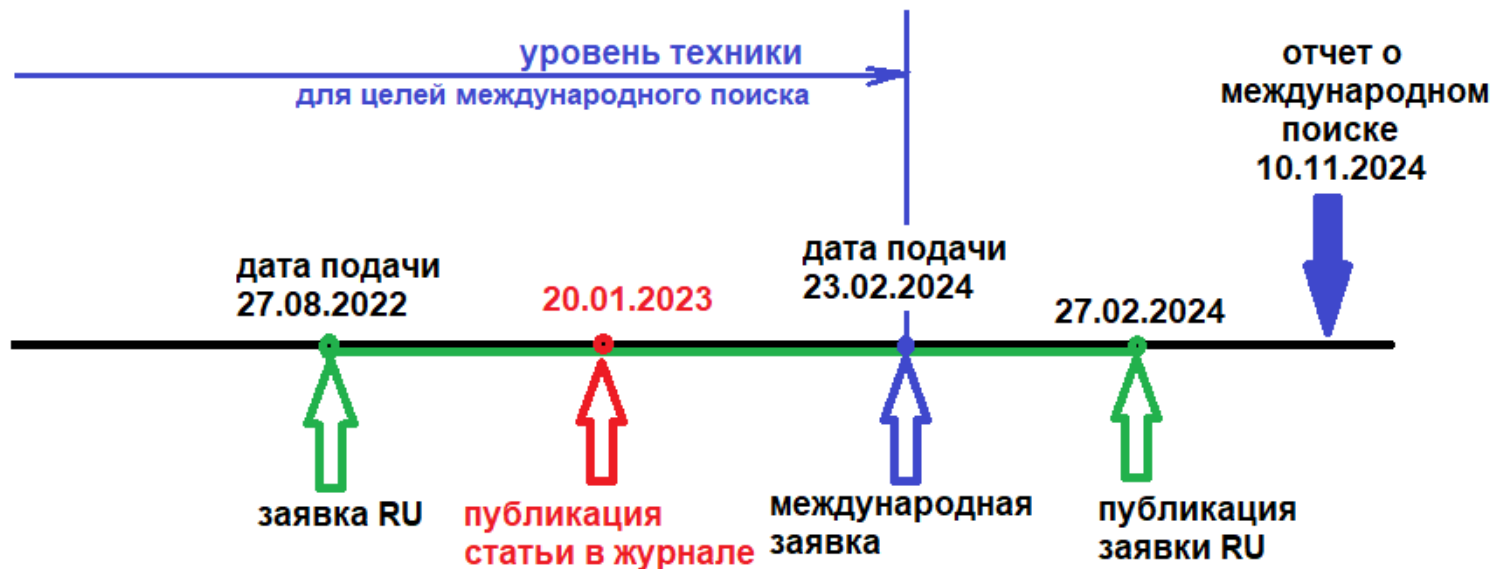
ПРИМЕР №5



- ✓ Международная заявка подана с испрашиванием приоритета по заявке RU на изобретение.
- ✓ Информация об изобретении, раскрытая в сети Интернет в предложении о продаже, **входит в уровень техники**, как для целей проведения экспертизы по существу по заявке RU (льготный период истек), так и для целей международного поиска и международной предварительной экспертизы по международной заявке и порочит новизну заявленного в международной заявке изобретения.

МЕЖДУНАРОДНАЯ ФАЗА В РОСПАТЕНТЕ - ISA/RU

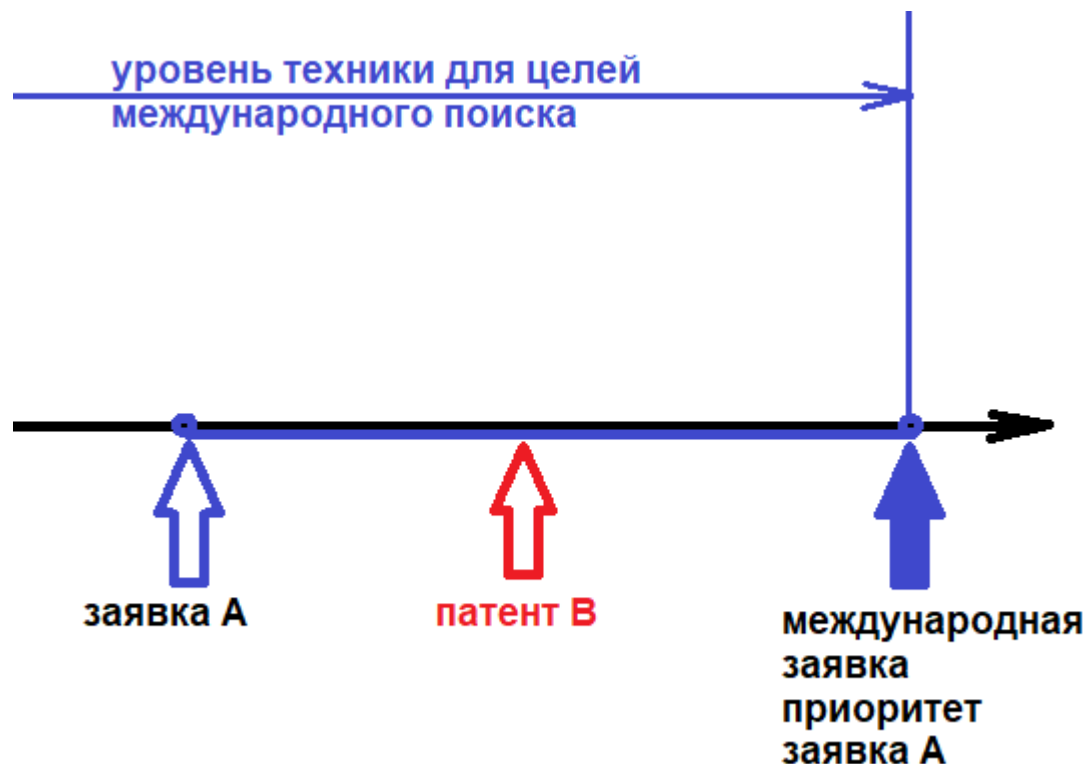
ПРИМЕР №6



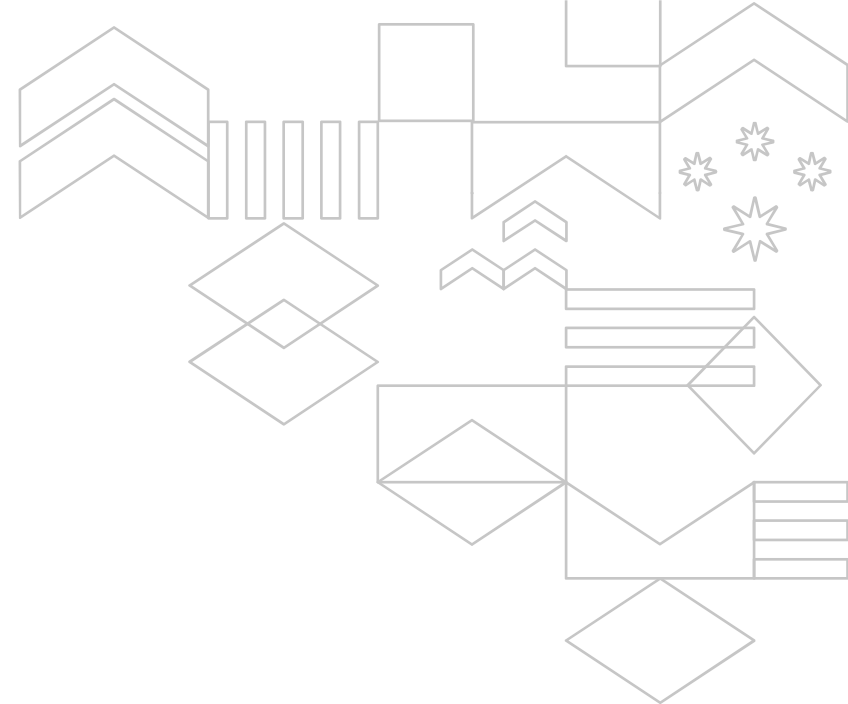
- ✓ Международная заявка подана без испрашивания приоритета, поскольку 12 месячный срок для подачи международной заявки с испрашиванием приоритета по заявке RU на изобретение был пропущен.
- ✓ Информация, раскрытая в статье, опубликованной в журнале 20.01.2023, **входит в уровень техники** для целей международного поиска и международной предварительной экспертизы по международной заявке и порочит новизну заявленного в международной заявке изобретения.
- ✓ Опубликованная заявка RU на изобретение будет указана в отчете о международном поиске с категориями E,X как документ, имеющий наиболее близкое отношение к предмету поиска, опубликованный после даты подачи международной заявки.

МЕЖДУНАРОДНАЯ ФАЗА В РОСПАТЕНТЕ - ISA/RU

ПРИМЕР №7



- ✓ Международная заявка подана с испрашиванием права приоритета по заявке А на изобретение. Изобретение охарактеризовано в формуле международной заявки признаками С1+С2+С3.
- ✓ Международный поиск выявил релевантную публикацию патента В, принадлежащего другому лицу. Изобретение охарактеризовано формуле патента признаками С1+С2+С3.
- ✓ Притязание на приоритет было проверено МПО:
В документах заявки А, указанной в качестве приоритетной, изобретение охарактеризовано признаками С1+С2, признак С3 отсутствует.
- ✓ Патент В будет процитирован в отчете о международном поиске с категорией релевантности Р,Х, в письменном сообщении будут приведены объяснения причин недействительности испрашиваемого права приоритета в отношении изобретения, охарактеризованного в международной заявке и сделан вывод о несоответствии новизне.



СПАСИБО ЗА ВНИМАНИЕ

Сенчихина Л.А.