

A



WO/PBC/28/5

الأصل: بالإنكليزية

التاريخ: 23 يوليو 2018

لجنة البرنامج والميزانية

الدورة الثامنة والعشرون

جنيف، من 10 إلى 14 سبتمبر 2018

التقرير السنوي لمدير شعبة الرقابة الداخلية

من إعداد الأمانة

1. وفقا للفقرة 44 من ميثاق الرقابة الداخلية، يقدم مدير شعبة الرقابة الداخلية تقريرا سنويا موجزا إلى الجمعية العامة لليوبو، من خلال لجنة البرنامج والميزانية (اللجنة). ويتناول التقرير السنوي لمحة عامة عن أنشطة الرقابة الداخلية التي أُجرت خلال الفترة المشمولة بالتقرير، أي من 1 يوليو 2017 إلى 30 يونيو 2018.
2. وفيما يلي فقرة القرار المقترحة.

3. أحاطت لجنة البرنامج والميزانية علما
بمضمون "التقرير السنوي لمدير شعبة الرقابة
الداخلية" (الوثيقة WO/PBC/28/5).

[يلي ذلك التقرير السنوي لمدير شعبة الرقابة
الداخلية]

التقرير السنوي لمدير شعبة الرقابة الداخلية

1 يوليو 2017 إلى 30 يونيو 2018

المحتويات

3	معلومات أساسية
3	مبادئ التخطيط
3	المعايير المهنية
3	مسائل مهمة وتوصيات الرقابة العالية الأولوية
11	أنشطة التحقيق
14	الحالات التي رُفض فيها تقديم معلومات أو مساعدات
14	وضع تنفيذ توصيات الرقابة
17	العمل الاستشاري والرقابي الاستشاري
18	التعاون مع هيئات الرقابة الخارجية
18	التعاون مع أمين المظالم ومكتب الأخلاقيات
18	أنشطة الرقابة الأخرى
19	الاستقلالية التشغيلية لشعبة الرقابة الداخلية
20	موارد الرقابة

المرفق

المرفق - قائمة تقارير شعبة الرقابة الداخلية

معلومات أساسية

1. الغرض من شعبة الويبو للرقابة الداخلية هو توفير رقابة داخلية مستقلة وفعالة للويبو، وفقا للأحكام المنصوص عليها في ميثاق الرقابة الداخلية.
2. ويقضي ميثاق الرقابة الداخلية¹ بأن يقدم مدير شعبة الرقابة الداخلية تقريرا سنويا موجزا إلى الجمعية العامة للويبو، من خلال لجنة البرنامج والميزانية. ويتناول التقرير السنوي لمحة عامة عن أنشطة الرقابة الداخلية التي أُجرت خلال الفترة المشمولة بالتقرير، بما في ذلك نطاق وأهداف هذه الأنشطة والجدول الزمني للعمل المنجز والتقدم المحرز في تنفيذ توصيات الرقابة الداخلية.
3. ووفقا لميثاق الرقابة الداخلية، قَدِّمَت إلى المدير العام واللجنة الاستشارية المستقلة للرقابة نسخة من مشروع التقرير السنوي لتقديم تعليقات عليه؛ وروعت تلك التعليقات في النسخة النهائية من التقرير.

مبادئ التخطيط

4. راعت الشعبة العوامل التالية في وضع خطة عملها: تقييم المخاطر ودراسة الجدوى والأثر في البلد ودورة الرقابة والآراء النقدية لإدارة الويبو والدول الأعضاء والموارد المتاحة. وقبل وضع الصيغة النهائية لخطة العمل، قُدِّمَ مشروع خطة الرقابة أيضا إلى اللجنة الاستشارية المستقلة للرقابة لاستعراضه وتقديم المشورة بشأنه وفقا للفقرة 26(أ) من ميثاق الرقابة الداخلية.
5. وتحقيقا لأكثر قدر من التغطية الرقابية وتعظيما للفعالية في استخدام الموارد وتفاديا للازدواجية في الأنشطة، راعت الشعبة أيضا العمل الذي أُجرت به هيئات رقابة أخرى مثل المدقق الخارجي ووحدة التفتيش المشتركة فضلا عن التقييمات التي طلبتها اللجنة المعنية بالتنمية والملكية الفكرية.
6. ووُزعت خطة الرقابة لعام 2018 على جميع مديري البرامج وأُتيحت لموظفي الويبو عبر الشبكة الداخلية للويبو. وأُنجزت خطة عام 2017 وفقا للجدول الزمني المحدد وفي حدود الميزانية المخصصة.

المعايير المهنية

7. تلتزم شعبة الرقابة الداخلية في أنشطة التدقيق التي تجرئها بالإطار الدولي للممارسات المهنية الذي أصدره معهد المدققين الداخليين. وتسترشد الشعبة في أعمال التدقيق التي تجرئها بالمبادئ التوجيهية الموحدة والمبادئ التوجيهية للتدقيق التي أقرها مؤتمر المحققين الدوليين. وتمثل الشعبة في أنشطة التقييم التي تجرئها بالمعايير الدولية للممارسات التقييم كما حددها فريق الأمم المتحدة المعني بالتقييم.

مسائل مهمة وتوصيات الرقابة العالية الأولوية

8. يحتوي هذا الجزء على معلومات عن النتائج والتوصيات الرئيسية ويعالج المخاطر العالية ذات الأولوية المدرجة في تقارير الرقابة الداخلية (عمليات التدقيق والتقييم وتقارير الإدارة) التي صدرت خلال الفترة المشمولة بهذا التقرير.

¹ انظر الفقرتين 44 و45 من ميثاق الرقابة الداخلية.

9. وتعلق النتائج والتوصيات الرئيسية بالتقارير التالية الصادرة خلال الفترة المشمولة بهذا التقرير²:

(أ) التدقيق في إدارة المناسبات التي تنظمها/تستضيفها الويبو لأطراف ثالثة؛

(ب) التدقيق في إدارة أصول البرامج الحاسوبية؛

(ج) التدقيق في التوظيف؛

(د) التدقيق في شعبة اللغات؛

(هـ) التدقيق في إدارة السفر؛

(و) مذكرات التدقيق المستمر؛

(ز) تقييم أنشطة الاتصالات المؤسسية في الويبو وإسهاماتها في العلامة التجارية للويبو وسمعتها؛

(ح) تقييم المكتب الإقليمي لأمريكا اللاتينية ومنطقة البحر الكاريبي؛

(ط) تقييم البرنامج 18: الملكية الفكرية والتحديات العالمية؛

(ي) تقييم تنمية الكفاءات والمهارات في مجال الملكية الفكرية؛

(ك) تقرير عن التورط الإداري في قواعد المرور في أماكن توقيف السيارات؛

(ل) تقرير عن التورط الإداري في إتاحة أماكن توقيف السيارات للموظفين واستخدامها؛

(م) تقرير عن التورط الإداري في طلبات الشراء؛

(ن) تقرير التثبيت لشعبة الرقابة الداخلية بشأن تقرير أداء البرنامج للثناوية 17/2016.

10. وحرصت الشعبة على التواصل مع الإدارة بانتظام لاستعراض التوصيات المفتوحة ومتابعة وضع تنفيذها. وتعالج الإدارة جميع التوصيات من خلال خطة عمل تحدد الأنشطة المقترحة والموظفين المسؤولين وأجل التنفيذ. وتدار التوصيات المفتوحة من خلال نظام قاعدة بيانات الفرق المركزية (©TeamCentral)³ المتاح للشعبة وإدارة الويبو والمدققين الخارجيين.

² ترد قائمة التقارير في المرفق الأول.

³ نظام ©TeamCentral هو أحد وحدات نظام TeamMate وهو برمجية مخصصة لمهام التدقيق تضم وحدات مختلفة مثل وثائق عمل إلكترونية ومتابعة التوصيات وتقييم المخاطر وتحديد الجدول الزمني.

التدقيق في إدارة المناسبات التي تنظمها/تستضيفها الويبو لأطراف ثالثة

11. خلص التدقيق إلى أن وضع سياسة شاملة بشأن تنظيم/استضافة مناسبات لأطراف ثالثة في الويبو، تستند إلى سياسات وتعليمات ومذكرات داخلية قائمة، وتدعمها إجراءات ومبادئ توجيهية محدثة، سيساعد على تقديم التوجيه اللازم وتحديد مسؤوليات وتبعات واضحة بشأن هذا النشاط.
12. وقد أدى تكيف احتياجات الموارد البشرية مع الأدوار والمسؤوليات، إلى زيادة الطلب من أطراف ثالثة، وسيؤدي قيام الوحدات المشاركة في تنظيم واستضافة مناسبات لأطراف ثالثة بتحديد الفجوات المتعلقة بالموارد إلى تعزيز التنفيذ الفعال. كما أن إرساء منهج لتجميع البيانات اللازمة لتقديم التقارير عن التكاليف الشخصية وغير الشخصية لتنظيم/استضافة مناسبات لأطراف ثالثة سيساعد على تقييم الاستفادة والتأثير في موارد الويبو.
13. ورغم وجود سياسة بشأن استئجار قاعات المؤتمرات والاجتماعات في الويبو، فإن رسوم الإيجار لم تفرض إلا في ثلاث حالات، من أصل عشر حالات استئجار في عام 2016؛ مما يولد تكاليف إضافية بسبب دعم تنظيم مناسبات لأطراف ثالثة. علاوة على ذلك، من شأن تقييم التكاليف وتحديد الرسوم لعقد مناسبات لأطراف ثالثة في أماكن مفتوحة مثل ردهة مبنى أرباد بوكش أو هيو المبنى الجديد وهما يمثلان 55 في المائة من الأماكن المستخدمة لتلك المناسبات، أن يؤدي إلى تعزيز الرؤية بشأن التكاليف المتكبدة وأن يساعد على تقييم استدامة هذا النشاط.
14. وأخيراً، من شأن إدماج العمليات اليدوية الحالية في تطبيق تدفق عمل PoepSoft أن يعزز فعالية وكفاءة الإدارة العامة لهذا النشاط، ومن شأن القيام بشكل منهجي بإبرام عقود/اتفاقات أو رسالة تبادل مع أطراف ثالثة (بما في ذلك ما يتعلق بغير الإيجارات) أن يوضح التوقعات والأدوار والمسؤوليات وأن يحمي أصول المنظمة وسمعتها على نحو أفضل.
15. وأصدرت شعبة الرقابة الداخلية أربع توصيات كان من المتوقع تنفيذها بحلول نهاية شهر يناير 2018، لكن هذه التوصيات ما تزال معلقة إلى الآن.

التدقيق في إدارة أصول البرامج الحاسوبية

16. خلص التدقيق إلى أن وضع سياسة شاملة بشأن أصول البرامج الحاسوبية، مدعومة بإجراءات ومبادئ توجيهية محدثة، سيساعد على تقديم التوجيه اللازم وتحديد مسؤوليات وتبعات واضحة بشأن إدارة أصول البرامج الحاسوبية.
17. وستقدم السياسة المساعدة على النحو الآتي:

- (أ) أن تنشئ بوضوح وحدة يمكن التعرف عليها لإدارة أصول البرامج الحاسوبية، حيث تحدد بوضوح الأدوار والمسؤوليات، فيما يخص الوحدات الأخرى لتكنولوجيا المعلومات؛
- (ب) أن تحدد الوسائل اللازمة لتعزيز إدارة التراخيص، ودعم مديري العقود ومساعدتهم على نحو ملائم؛
- (ج) أن تحدد الأدوات والأنظمة والعمليات اللازمة لتوفير مصدر واحد لقائمة جرد أصول البرامج الحاسوبية، ولتبسيط تسجيل أصول البرامج الحاسوبية في البيانات المالية للويبو.

18. وفي إطار الأهداف الاستراتيجية لتكنولوجيا المعلومات، قررت الويبو نقل بعض من مناصبها وهيكلها وخدماتها الحاسوبية إلى نظام الحوسبة السحابية. ورغم أن مبادرة الحوسبة السحابية ما تزال في مراحلها الأولية، فإن الانتقال إلى هذا النظام سيتطلب هيكلاً إدارياً متيناً وممارسات قوية، بما في ذلك تكييف سياسة إدارة الأصول الحاسوبية لتعكس على نحو ملائم ممارسات الإدارة السحابية والمخاطر المرتبطة بها.

19. وأخيراً، من شأن إضفاء الطابع الرسمي على عملية إدارة المخاطر المتعلقة بالأصول الحاسوبية من خلال نظام إدارة المخاطر المؤسسية للمنظمة أن يوفر الثقة بأن الويبو على وعي وفاعلة في التخفيف من المخاطر التي كان من الممكن، بدلاً من ذلك، أن تؤثر في فعالية وكفاءة إدارة أصولها الحاسوبية.

20. وأصدرت شعبة الرقابة الداخلية توصيتين، من المقرر تنفيذها بحلول نهاية عام 2018.

التدقيق في التوظيف

21. خُصص التدقيق إلى ضرورة تعزيز سياسات وإجراءات الويبو ومبادئها التوجيهية بشأن التوظيف لضمان تحقيق اتساق القرارات في عملية التوظيف وضرورة توثيق المؤشر الزمني للتوظيف وتحديد بطرقة دقيقة ومحددة وقابلة للقياس.

22. ومن الضروري أيضاً مراجعة وتحديث بعض السياسات والمبادئ التوجيهية مثل تلك المتعلقة بأعضاء لجان التعيين لتعكس العمليات والممارسات الحالية، إلى جانب تعميم النظام الإلكتروني للتوظيف.

23. ومن شأن إرساء تدابير وضوابط مثل: إقرار رتب الأعضاء المرشحين للعمل في لجان التعيين لكل مسابقة، بما يضمن إصدار توصيف حديث لكل موظف إلى جانب خطاب التعيين، ومن شأن استعراض النظامين الأساسيين والإداريين للموظفين بشأن الفحص الطبي لتوضيح الممارسات الحالية، أن يساعد على كفاءة أن تمتلك إدارة الموارد البشرية للأنظمة والقواعد والمبادئ التوجيهية الخاصة بالتوظيف.

24. ورغم ملاحظة أن ازدياد الكفاءة قد تحقق من خلال تعميم نظام تاليو في أبريل 2016، فإن إدارة الموارد البشرية لا تستخدم الأداة بكامل طاقتها في إدارة الدورة الكاملة للتوظيف. وستستفيد الويبو من الاستغلال الأمثل للقدرات الوظيفية للنظام على تحليل البيانات وأتمتة العمليات اليدوية في مرحلة التوظيف.

25. وأخيراً، تؤيد نتائج الدراسة الاستقصائية التي أجريت في إطار هذا التدقيق بشأن عملية التعيين والتوظيف في الويبو بعضاً من الملاحظات السابقة عن ضرورة تحسين الامتثال للأنظمة والإجراءات والمبادئ التوجيهية وغير ذلك من الإجراءات الشكلية للتعيين.

26. وأصدرت شعبة الرقابة الداخلية خمس توصيات، من المقرر تنفيذ إحداها بحلول شهر يونيو 2018، وأربع توصيات من المقرر تنفيذها بين شهري سبتمبر وديسمبر 2018.

التدقيق في شعبة اللغات

27. خُصص التدقيق إلى أنه لكي تعمل شعبة اللغات بفعالية وبكفاءة، ينبغي أن تضع سياسة تشغيلية لتكون بمثابة مبدأ توجيهي، وتعززها بمبادئ توجيهية وإجراءات وتعليمات مكتوبة، لتدعم أهدافها الاستراتيجية.

28. وقرار المدير العام بتوحيد وتجميع الدعم مركزياً لتكنولوجيا المصطلحات والترجمة في الويبو بموجب شعبة الترجمة لمعاهدة التعاون بشأن البراءات التي ستنشئ قسماً لهذا الغرض، سيتطلب إنشاء ولاية وظيفية لهذا القسم، لها أدوار ومسؤوليات واضحة، ولديها ما يكفي من الموارد إلى جانب مجموعة المهارات الصحيحة، لدعم عمل الأطراف المعنية بفعالية (وهذه الأطراف هي شعبة اللغات وشعبة الترجمة لمعاهدة التعاون بشأن البراءات وقطاع العلامات والتصاميم).

29. كذلك، فإن قرار مجموعة تنسيق الترجمة التي يرأسها المدير العام، بشأن إنشاء منصة مشتركة لقواعد بيانات المصطلحات، فيما بين معاهدة التعاون بشأن البراءات وقطاع العلامات والتصاميم وشعبة اللغات، لنشر المصطلحات على الموقع الشبكي للويبو، سيتطلب إقامة تعاون وتنسيق فعال بين الأطراف المعنية لضمان إمكانية إدماج قواعد بيانات المصطلحات لكل منها بفعالية في منصة مشتركة لواجهات العملاء.

30. ويجري وضع الصيغة النهائية لقاعدة بيانات المصطلحات لشعبة اللغات ونظراً لأن مدير المشروع، وهو موظف أيضاً في قسم إسباني بشعبة اللغات، بصدد التقاعد، فمن الضروري اتخاذ تدابير فعالة لضمان نقل المعارف وتسليم المشروع على نحو سليم.

31. والاستعراض الذي أجرته شعبة الرقابة الداخلية لخدمات المؤتمرات واللغات⁴ في عام 2013 سلط الضوء على ضرورة وضع نظام متكامل لإدارة المؤتمرات بما في ذلك إنشاء وحدة لإدارة خدمات الترجمة الفورية. وهذه الضرورة ما زالت قائمة، وما تزال هذه التوصية مفتوحة إلى الآن. وأخيراً، نظراً للذروات في عبء العمل بقسم الترجمة الفورية وبنية مواردها الحالية، فإن إجراء تحليلات دورية لأداء أنشطة الترجمة الفورية سيساعد على تحديد ووضع ميزانية لاحتياجات الموارد البشرية المرنة لدعم القسم والمحافظة على جودة الترجمة الفورية على نحو أفضل في منظمة الويبو.

32. وأصدرت شعبة الرقابة الداخلية تسع توصيات، من المقرر تنفيذ ثلاث منها بحلول نهاية شهر ديسمبر 2018، وست منها بحلول شهر ديسمبر 2019.

التدقيق في إدارة السفر

33. خلاص التدقيق إلى أن متوسط الطلبات المقدمة متأخراً لحضور مناسبات بلغ 77 في المائة خلال فترة السنتين وأن متوسط أذون السفر المتأخرة بلغ 33.5 في المائة. كما أن 88 في المائة (1.898/1.666) من أذون السفر المتأخرة يرجع إلى 10 برامج، وأن 77 في المائة (1.666/1.286) من أذون السفر المتأخرة فيما يخص العشرة برامج المذكورة كانت من مسافرين من غير الموظفين/مسافرين من أطراف ثالثة، مقابل 23 في المائة مسافرين من الموظفين (1.286/380).

34. وقد أشير إلى هذه التأخيرات باعتبارها من العوامل التي تسهم في شراء المنظمة لتذاكر مرتفعة الثمن. ومن ثم، سيكون من المفيد للويبو أن توجه وتبذل المزيد من الجهود لصياغة سياسات ووضع إجراءات لضمان تزويد مديري البرنامج في الوقت المناسب بالوثائق والمعلومات اللازمة عن سفر المسافرين من أطراف ثالثة، من أجل تنفيذ ترتيبات السفر لهؤلاء المسافرين في الوقت المناسب.

⁴ التدقيق الداخلي 2012-2

35. وستعزز الويبو فعالية وكفاءة إدارة السفر، وتضمن الامتثال لسياسات السفر المرتبطة بها عن طريق: "1" اعتماد ممارسات جيدة داخل النظام المشترك للأمم المتحدة الذي يحدد إطاراً زمنياً للموظفين المعيّنين حديثاً لاستكمال الدورات التدريبية في مجال أمن السفر؛ "2" تقييم عدد الموظفين الذين اضطلعوا بالإجراءات الأمنية الأساسية الإلزامية في الميدان ورصد التقدم المحرز في تدريب جميع لموظفين؛ "3" ضمان أن يمثل جميع الموظفين الذين يسافرون بشكل رسمي لشرط استكمال التدريب الإلزامي والمناسب في مجال الأمن.

36. وأخيراً، ستستفيد إجراءات السفر من ازدياد الفعالية إذا اشترط نظام إدارة السفر الذي يجري حالياً إنشاؤه بدلاً من نظام الأعمال الإلكترونية اتخاذ إجراءات التصريح الأمني لتيسير جنباً إلى جنب مع إجراءات شراء التذاكر، وربطه بقاعدة بيانات لإدارة شهادات التدريب في مجال أمن السفر.

37. وأصدرت شعبة الرقابة الداخلية خمس توصيات، من المقرر تنفيذ اثنين منها بحلول نهاية عام 2018، وثلاث منها خلال عام 2019.

مسائل أخرى-تقرير التثبيت لشعبة الرقابة الداخلية بشأن تقرير أداء البرنامج للثنائية 2016/2017

38. استكملت شعبة الرقابة الداخلية تقرير التثبيت بشأن تقرير أداء البرنامج للفترة الممتدة بين شهر أبريل وشهر مايو 2018.

39. وكانت أهداف هذا التثبيت هي:

(أ) التحقق بصفة مستقلة من موثوقية وصحة المعلومات الواردة في تقرير أداء البرنامج للثنائية 2016/2017؛

(ب) ومتابعة وضع تنفيذ التوصيات الواردة في تقرير تثبيت أداء البرنامج السابق من خلال الأدلة الوثائقية وغيرها من الوثائق الداعمة الأخرى.

40. واشتمل النطاق على تقييم لبيانات الأداء الخاصة بمؤشر أداء واحد تم اختياره عشوائياً من كل برنامج كما هو وارد في تقرير أداء البرنامج 2016/17. كما تضمن التثبيت أيضاً استنتاجات عامة بشأن التقدم المحرز في تحسين إطار الإدارة القائمة على النتائج خلال الثنائية قيد الاستعراض. وكان هذا هو التحقق المستقل الخامس لتقرير الأداء الذي أجرته شعبة الرقابة الداخلية.

41. وبشكل عام، أكد من جديد إجراء هذا التثبيت على التحسن المستمر في الإدارة القائمة على النتائج في المنظمة، إلى جانب زيادة استيفاء بيانات الأداء لمعايير التقييم مقارنة بتقرير التثبيت السابق. وبالتحديد، 81 في المائة من بيانات أداء البرامج استوفت بشكل كافٍ معايير التثبيت مقابل 77 في المائة خلال التثبيت السابق. كما أن 84 في المائة من البرامج قدم معلومات دقيقة عن تقييمه الذاتي باستخدام نظام إشارات السير، مقابل 81 في المائة في تقرير التثبيت السابق.

42. وشجعت شعبة الرقابة الداخلية البرامج في المجالات المعيارية على العمل مع شعبة أداء البرنامج والميزانية لمواصلة تعزيز جودة مؤشراتنا وقابليتها للقياس، وأصدرت توصيتين بشأن: "1" ضرورة تقييم فعالية الأدوات والآليات لاستخراج وقياس البيانات لمؤشرات الأداء الثلاثة، بما في ذلك تعزيز التعاون وتبادل الممارسات الجيدة فيما بين البرامج حسب ما ينطبق؛

"2" وتعزيز التعاون والتنسيق فيما بين البرنامجين اللذين يحتاجان إلى العمل معاً لجمع المعلومات عن مؤشر معين وتقديم تقرير بشأنه.

مسائل أخرى- مذكرات التدقيق المستمر

43. أصدرت شعبة الرقابة الداخلية مذكرة داخلية تلخص العمل المنجز باستخدام تحليلات البيانات باعتبارها جزءاً من عملها المتواصل في التدقيق؛ وأطلعت الإدارة على النتائج المنبثقة عن ذلك. وركزت هذه المذكرة على ضوابط الرقابة الداخلية في مجالات نظام الإدارة المتكاملة والإدارة المالية وإدارة المشتريات وإدارة السفر في نظام الأعمال الإلكترونية، وإدارة معلومات الموظفين في أداة أنظمة إدارة المعلومات الإدارية للموارد البشرية.

44. ولا تستخلص الشعبة توصيات رسمية استناداً إلى عمل التدقيق المستمر الذي تطلع به. لكن، حالما ومتى دعت الضرورة، ستعقد اجتماعات مع ممثلي الإدارة من قطاع الإدارة والتنظيم وإدارة الموارد البشرية لمناقشة الملاحظات والاقتراحات التي قدمتها الشعبة.

مسائل أخرى- التقييم الذاتي لجودة وظيفة التدقيق الداخلي

45. وفقاً للمرفق 4.1 لدليل الرقابة الداخلية: برنامج ضمان وتحسين جودة وظيفة الرقابة الداخلية، أجرت شعبة الرقابة الداخلية في شهر ديسمبر 2017، تقيماً ذاتياً لوظيفة التدقيق التي تغطي أنشطتها خلال العامين 2015-2016. والهدف من إجراء تقييم ذاتي داخلي بشكل دوري هو تقييم اتفاق وظيفة التدقيق مع معايير معهد المدققين الداخليين وتحديد مجالات التحسن.

46. وقد خلص التقييم الذاتي إلى أن وظيفة التدقيق الداخلي تتفق عموماً مع المعايير الدولية لمعهد المدققين الداخليين للممارسة المهنية للتدقيق الداخلي ومدونة الأخلاقيات وتعريف التدقيق الداخلي (وهو ما يعرف بالمعايير). وقد صدرت 13 توصية بناءً على التقييم الذاتي.

47. وجرى اطلاع لجنة الويبو الاستشارية المستقلة للرقابة والمدير العام على نتائج هذا التقييم الذاتي.

تقييم أنشطة الاتصالات المؤسسية في الويبو وإسهاماتها في العلامة التجارية للويبو وسمعتها

48. يسعى هذا التقييم إلى تقييم إسهامات الاتصالات المؤسسية للويبو وأنشطتها في برنامج الويبو للتقويم الاستراتيجي والهدف الاستراتيجي الثامن وكذلك إلى تحليل ما إذا كان النظام الإداري والبنية التشغيلية يسهلان تحقيق نتائج الخطة الاستراتيجية متوسطة الأجل.

49. وتوضح النتائج والتوصيات الرئيسية للتقييم أن التغطية الإعلامية للويبو إيجابية أو محايدة بنسبة 99.9 في المائة. وتقع ميزانية شعبة التواصل لأنشطة الاتصالات في حدود ميزانيات وكالات الأمم المتحدة ذات الصلة، وأظهرت اتصالات الويبو منهجاً نشطاً للغاية ويراعي الفروق بين الجنسين.

50. ورغم النتائج الإيجابية، أوصى التقييم بضرورة أن ينظر مكتب المدير العام في تعزيز التأثير الاستراتيجي لشعبة الاتصالات عن طريق تنقيح ولايته ونقل شعبة الاتصالات مباشرة تحت إدارة مكتب المدير العام. ومن الضروري أيضاً أن

تضع شعبة الاتصالات استراتيجية مفصلة للاتصالات المؤسسية ذات إطار قائم على النتائج. وأخيراً، ينبغي أن تدمج شعبة الاتصالات قدرات رئيسية إضافية وأن تشجع كل وحدة أعمال على أن تسند إلى منسق اتصالات مهمة الاتصال بمنسق داخل شعبة الاتصالات.

51. وقد تم تنفيذ توصيتين من ثلاث توصيات صادرة. واستجابة للتوصية الأولى لتقرير التقييم، نقلت شعبة الاتصالات إلى مكتب المدير العام. كما يضع البرنامج الصيغة النهائية لاستراتيجية للاتصالات المؤسسية. (امثالاً للتوصية 3)، أما التوصية المتبقية فمن المقرر تنفيذها في شهر ديسمبر 2018.

تقييم المكتب الإقليمي لأمريكا اللاتينية ومنطقة البحر الكاريبي

52. خلص التقييم إلى أن أصحاب المصالح والزبائن راضون بشكل كبير عن الخدمات التي يقدمها المكتب (مستويات المشاركة في الأنشطة وسرعة استجابة المكتب). كما أن 89 في المائة من المجهين على الدراسة الاستقصائية يرون أن الإجابات المقدمة من الويبو مفيدة لاحتياجاتهم.

53. وقد أدى إدخال خطط عمل وعمليات تخطيط أكثر شمولاً إلى إشاعة تصور إيجابي فيما بين أصحاب المصالح عن الخدمات المقدمة من الويبو. وقد أعربت أغلبية كبيرة من الزبائن وأصحاب المصالح عن رضاها عن المعارف التي يمتلكها المكتب الإقليمي عن البلدان والنظراء الوطنيين، وتشعر أيضاً بالغالبية العظمى بالرضا عن تبادل الخبرات الذي تسهله الويبو في المنطقة. وقد انتقلت ممارسات جيدة في مجال الملكية الفكرية إلى المنطقة. وتعتبر الخدمات والأنشطة المقدمة ذات صلة بالبلدان التي تخدّمها حيث تقدم لها قيمة مضافة. وقد تحسنت عملية التشاور بين الدول الأعضاء والويبو من حيث النوعية (البنية) والكم، لا سيما منذ عام 2016.

54. واستناداً إلى الاستنتاجات والنتائج، أوصى التقييم بضرورة أن يضمن المكتب الإقليمي لأمريكا اللاتينية ومنطقة البحر الكاريبي أن يكون العنصر الجنساني عاملاً في الأنشطة المصممة والمنفذة بالاتساق مع السياسة المؤسسية الجنسانية للويبو. كما ينبغي للمكتب أن يضيفي الصفة المؤسسية على القدرة على الاستجابة عن طريق إنشاء بروتوكولات وإجراءات للتواصل والاستجابة للطلبات المقدمة من البلدان؛ وينبغي للمكتب أن يضيفي الطابع المنهجي على خطط العمل الحالية، وإطار النتائج ونظام الرصد، وأن ينشئ استراتيجية واضحة لإدارة المعارف. وأخيراً، يتعين على المكتب أن يضع معايير أساسية للميزانية وأن ينقل الممارسات الجيدة من الصناديق الاستثنائية الأخرى عند استعراض الشروط التعاقدية الحالية للصناديق الاستثنائية لضمان تحقيق الاستفادة الفعالة من الموارد.

55. وتخضع التوصيات الخمس لهذا التقييم لطرائق مختلفة من النقاش الداخلي وستستكمل عمليات التنفيذ بحلول شهر ديسمبر 2019.

تقييم البرنامج 18: الملكية الفكرية والتحديات العالمية

56. خلصت النتائج الرئيسية للتقييم إلى أن البرنامج 18 يقدم إسهاماً مركزياً وفعالاً في الهدف الاستراتيجي للويبو الذي يتناول الملكية الفكرية فيما يتعلق بقضايا السياسة العالمية. فقد عزز البرنامج بشكل كبير ظهور الويبو ومشاركتها في مناقشات سياسية مهمة تتعلق بالملكية الفكرية، مما يساعد بدوره على تحسين جودة هذه المناقشات وموضوعيتها. وكان نهج البرنامج

القائم على استخدام شركات متعددة القطاعات كوسيلة لفهم المشكلات المتعلقة بالملكية الفكرية ومعالجتها نهجاً فعالاً. وكان التعاون الثلاثي يعرف في أحيان كثيرة باعتباره الإسهام الوحيد الأكثر أهمية للبرنامج 18.

57. ورغم إيجابية التقييم العام للبرنامج، فقد حدد التقييم بعض الأوجه من عمل البرنامج التي يمكن تعزيزها. فمن جهة، ينبغي استكمال استراتيجية البرنامج التي توجه عملية التطوير الجارية لجميع أنشطة البرنامج 18 بإضافة استراتيجية مدتها خمس سنوات لمنصة الويبو للتكنولوجيا الخضراء (ويو غرين)، من خلال عملية يدعمها فريق استشاري من الخبراء. كما يتعين على الويبو أن تحسن تعميم الموارد لسد الفجوة في كفاءة موظفي البرنامج 18 في الويبو غرين من أجل دعم عمل البرنامج المتعلق بتغير المناخ، وأن تنظر في تعزيز نموذج التعاون الثلاثي مع منظمة الصحة العالمية ومنظمة التجارة العالمية لتعميق أوجه التعاون مع المنظمات الرئيسية المتعددة الأطراف والدولية أو غيرها من منظمات الأمم المتحدة. وينبغي أيضاً للويو أن تعزز دعم التعاون الجاري ورصد الشركات التي أطلقها البرنامج 18، لتحسين إمكانية قياس الأثر طويل الأجل وتحقيقه.
58. ويجري تنفيذ التوصيات الأربع لهذا التقييم لتستكمل بحلول شهر ديسمبر 2018.

تقييم تنمية الكفاءات والمهارات في مجال الملكية الفكرية

59. وخلصت النتائج الرئيسية للتقييم إلى أن أنشطة تنمية الكفاءات في الويبو تسهم في الأهداف الاستراتيجية للمنظمة وفي الاحتياجات الإنمائية للدول الأعضاء. كما أكد معظم أصحاب المصالح الخارجيين (ممثلو الدول الأعضاء ومنظمات الملكية الفكرية) الذين تناولتهم الدراسة الاستقصائية أثناء التقييم أن التدخلات لتنمية كفاءات الويبو كان لها تأثير إيجابي في ثلاثة مستويات من تنمية الكفاءات (السياسية/القانونية والمؤسسية والفردية). وأكد الجزء الأكبر من أصحاب المصالح الخارجيين أن أنشطة الويبو بشأن تنمية الكفاءات أسهمت في بناء كتلة حاسمة من المستفيدين يتمتعون بالكفاءات الملائمة بطريقة مستدامة.

60. وحدد التقييم أوجه عمل البرنامج التي يمكن تعزيزها. وهي تحديداً وضع إطار لتنمية الكفاءات لتصميم تنمية الكفاءات وتنفيذها ورصدها وإدارتها وتقييمها في برامج الويبو وتوحيد بنية تكنولوجيا المعلومات لتجميع قواعد ومستودعات البيانات الحالية بشأن تنمية الكفاءات. كما ينبغي لقطاع التنمية أن ينظر في تقديم التوجيه بشأن مراحل وضع الاستراتيجيات الوطنية للملكية الفكرية واعتمادها استناداً إلى أفضل الممارسات، وينظر في تغطية المسائل الإجرائية والموضوعية. وأخيراً، من الضروري أن تشمل البرامج الثمانية قيد الاستعراض الجوانب الجنسانية في أنشطتها وأن تضع مؤشرات تراعي الفوارق بين الجنسين لمعالجة الرؤى الجنسانية بطريقة مستدامة، على نحو ما أوصت سياسة الويبو بشأن المساواة بين الجنسين.
61. من المقرر تنفيذ توصيات هذا التقييم قبل شهر يونيو 2019.

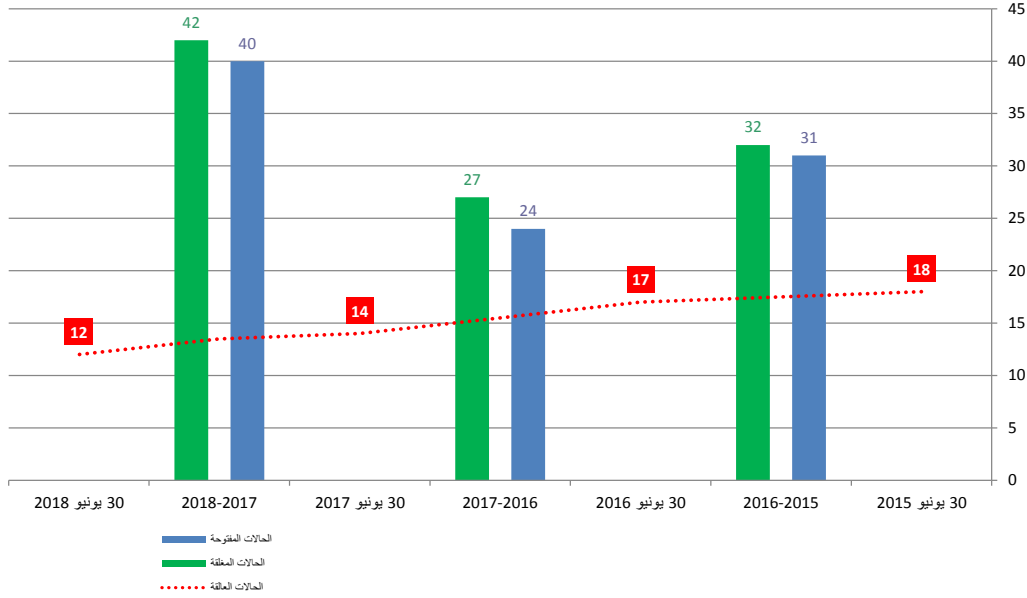
أنشطة التحقيق

لمحة عامة عن عدد الحالات

62. وخلال الفترة المشمولة بالتقرير، سُجّلت 40 حالة استفسار جديدة (تشكل 67 في المائة زيادة عن الفترة السابقة) وأغلقت 42 حالة. وفي 30 يونيو 2018، كانت 12 حالة عالقة منها أربع حالات في مرحلة التقييم الأولي وست حالات في مرحلة التحقيق الكامل وحالتان منها معلقة بسبب غياب الموظف المعني لفترة طويلة، أو بانتظار اتخاذ إجراء من جانب كيان

آخر. وفتحت خمس حالات من الحالات العالقة في عام 2018 وست حالات في عام 2017 وحالة واحدة في عام 2016. وفي 1 يوليو 2017، بلغ الوقت المستغرق للتحقيق في الحالات 7.1 أشهر.

الرسم البياني 1 – تحليل مقارنة لعدد حالات التحقيق من 30 يونيو 2015 إلى 30 يونيو 2018



63. ومن ضمن الحالات المفتوحة الأربعين خلال الفترة المشمولة بالتقرير، أحييت اثني عشرة حالات إلى اللجنة الاستشارية المستقلة للرقابة لتسدي المشورة بشأنها وفقا للأحكام المناسبة من ميثاق الرقابة الداخلية⁵.

حصيلة أنشطة التحقيق

64. وفقا لميثاق الرقابة الداخلية، يشمل التقرير السنوي وصفا لقضايا التحقيق التي تم إثباتها مع ما صدر بشأنها من أحكام. وفي خمس من الحالات المحقق فيها، وجدت الشعبة أدلة على صحة الادعاءات وأوصت باتخاذ تدابير تأديبية في حق الموظف. وفي هذه الحالات الخمس:

- تتعلق حالتان بإساءة استخدام الموظفين للوقت المنفق في العمل؛
- وتتعلق حالة واحدة بإساءة استغلال أحد الموظفين للامتيازات والحصانة الدبلوماسية للتوصل من التزامات مالية شخصية؛
- وتتعلق حالة واحدة بتمرد أحد الموظفين وسلوكه غير اللائق في مكان العمل؛
- وتتعلق حالة واحدة بقيام أحد الموظفين بأنشطة مهنية خارجية غير مصرح بها.

⁵ الفقرات 18 و19 و21 و22 و23 من ميثاق الرقابة الداخلية.

65. وعقب إصدار توصيات باتخاذ تدابير تأديبية:

(أ) في حالة واحدة، طرد موظف من المنظمة؛

(ب) في حالة واحدة، أنزل موظف إلى رتبة أقل؛

(ج) في حالة واحدة، لم تتبع المنظمة التوصية باتخاذ تدابير تأديبية؛

(د) في حالتيين، ما يزال اتخاذ الإدارة لقرار نهائي معلقاً في 30 يونيو 2018

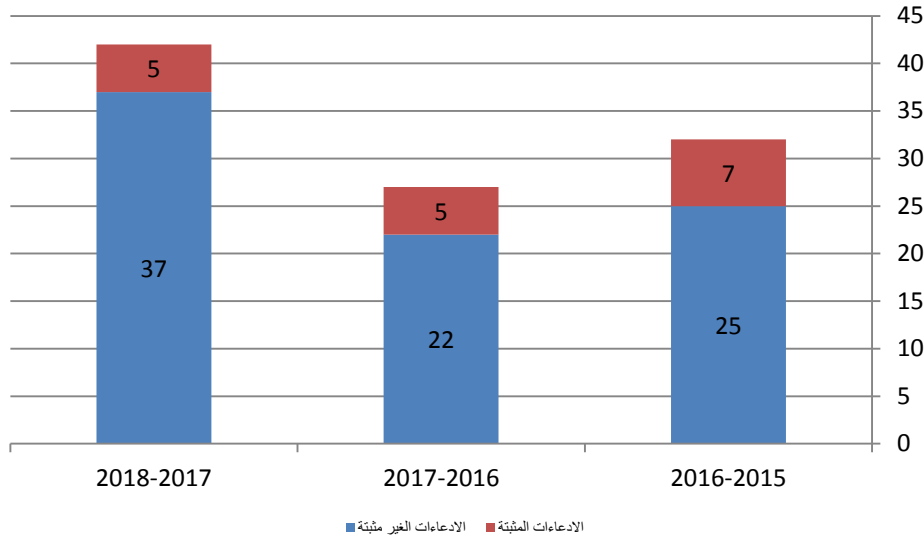
66. وإضافة إلى ذلك، مكّنت أنشطة التحقيق التي نُفذت خلال الفترة المشمولة بالتقرير الشعبة من استخلاص بعض الدروس. وبوجه خاص، أصدرت ثلاثة تقارير عن التورط الإداري قدمت فيها توصيات بخصوص: "1" إنفاذ قواعد بشأن السلامة البدنية والأمن؛ "2" إجراءات الشراء؛ "3" وضع وإنفاذ قواعد للمرور في أماكن توقيف السيارات في الويبو.

67. ويرد فيما يلي تحليل مقارنة للحالات المسجلة في الفترة من 1 يوليو 2015 إلى 30 يونيو 2018.

الجدول 1 – تحليل الشكاوى الواردة من 1 يوليو 2015 إلى 30 يونيو 2018

18/2017	17/2016	16/2015	
(13%) 5	(13%) 3	(10%) 3	إساءة استخدام وقت العمل
(8%) 3	(13%) 3	(3%) 1	أنشطة خارجية غير مصرح بها
(20%) 8	(21%) 5	(10%) 3	العصيان والسلوك غير اللائق
(10%) 4	(8%) 2	(3%) 1	تقصير آخر في الوفاء بمعايير السلوك لموظفي الخدمة المدنية الدولية
(5%) 2	(8%) 2	(13%) 4	المضايقة والتمييز
(3%) 1	(4%) 1	(6%) 2	مخالفات المشتريات
(5%) 2	(8%) 2	(13%) 4	خرق السرية
		(3%) 1	إخلال من قبل مرشح لوظيفة شاغرة
(3%) 1		(3%) 1	تضارب المصالح
(8%) 3		(3%) 1	إساءة استخدام أموال الويبو أو أصولها
(8%) 3			الانتقام
(3%) 1		(6%) 2	التحرش الجنسي
(3%) 1	(4%) 1	(6%) 2	مخالفات التوظيف
	(8%) 2	(3%) 1	الإهمال في العمل، عرقلة عمليات الويبو
	(4%) 1	(3%) 1	الإخلال من قبل بائع أو طرف خارجي آخر
(8%) 3		(6%) 2	بيانات أو تصريحات غير مصرح بها
	(8%) 2	(6%) 2	إساءة استخدام المنصب أو الوضع
(8%) 3			الغش أو الإساءة للحصول على مستحقات
(100%) 40	(100%) 24	(100%) 31	المجموع

الرسم البياني (2) – تحليل الحالات المغلقة في الفترة من 1 يوليو 2015 إلى 30 يونيو 2018



الحالات التي رُفض فيها تقديم معلومات أو مساعدات

68. وفقاً للفقرة 45(ز) من ميثاق الرقابة الداخلية، ينبغي لشعبة الرقابة الداخلية أن تبلغ عن أي حالات قيد فيها نفاذ الشعبة إلى سجلات أو موظفين أو مبانٍ خلال الفترة المشمولة بالتقرير.

69. وتشير الشعبة إلى أنه لم يمنع أي من الموظفين عن الإدلاء بمعلومات أو المساعدة في عملية رقابية جارية أثناء فترة التقرير.

وضع تنفيذ توصيات الرقابة

70. إن المدير العام مسؤول عن ضمان تلبية جميع التوصيات الصادرة عن مدير الشعبة وغيرها من الهيئات الرقابية بسرعة، وعن ذكر الإجراءات المتخذة فيما يخص نتائج وتوصيات تقرير بعينه⁶. ويحيل المدير العام هذه المسؤولية إلى مديري البرامج المسؤولين عن مجالات تشغيلية محددة في الويبو⁷. ويخضع تنفيذ مديري برامج الويبو لجميع توصيات المراقبة لمتابعة منتظمة تتولاها شعبة الرقابة الداخلية⁸.

71. وتواصل الشعبة إدارة التوصيات وإعداد التقارير بشأنها من خلال نظام TeamCentral © الذي يتيح إقامة حوار تفاعلي بين مديري البرامج ومندوبيهم تحقيقاً للفعالية في متابعة تنفيذ التوصيات المفتوحة.

72. وقد أنهت شعبة الرقابة الداخلية المرحلة الأولى من مشروعها الخاص بمعلومات الأعمال الذي يتيح متابعة التوصيات في لوحات البيانات التنظيمية لمعلومات الأعمال. وتم حالياً ربط بيانات التوصيات من خلال نظام TeamCentral ©

⁶ الفقرة 42 من ميثاق الرقابة الداخلية.

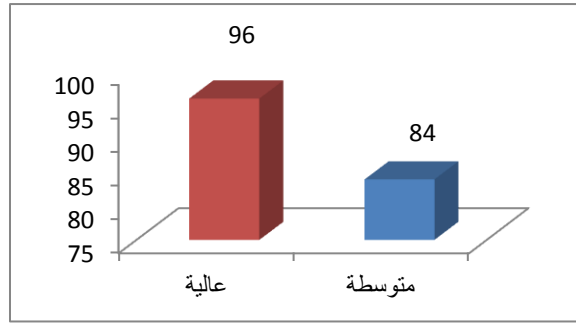
⁷ الفقرة 7 من التعميم الإداري 2010/16

⁸ الفقرة 8 من التعميم الإداري 2010/16

بلوحات البيانات لمعلومات الأعمال، وأتيح لموظفي شعبة الرقابة الداخلية النفاذ. أما المرحلة الثانية من المشروع التي من المقرر استكمالها بحلول نهاية عام 2018، فستتيح للإدارة ولأصحاب المصالح الآخرين النفاذ للتوصيات، استناداً إلى حقوق النفاذ المحددة. وسيتمكن ذلك الإدارة من الحصول على رؤية أكثر وضوحاً وبشكل يومي عن تطور التوصيات، ونشر تقارير بشكل مستقل عن التوصيات.

73. وفي تاريخ إعداد هذا التقرير، كانت 180 توصية مفتوحة منها 96 ذات أولوية عالية و84 ذات أولوية متوسطة. وتستأثر توصيات الشعبة بنسبة 74 في المائة من مجموع توصيات الرقابة الداخلية المفتوحة.

الرسم البياني (3) – التوصيات بحسب الأولوية (180)



74. ويرد فيما يلي جدول يبيّن تطور التوصيات بحسب المصدر في الفترة الممتدة من 1 يوليو 2017 إلى 30 يونيو 2018.

الجدول 2 – تطور التوصيات من 1 يوليو 2017 إلى 30 يونيو 2018

المصدر	مفتوحة حتى 1 يوليو 2017	مضافة خلال السنة	مغلقة خلال السنة	مفتوحة حتى 30 يونيو 2018
شعبة الرقابة الداخلية	145	50	61	134
مراجع الحسابات الخارجي	48	26	28	46
اللجنة الاستشارية المستقلة للرقابة	0	1	1	0
المجموع	193	77	90	180

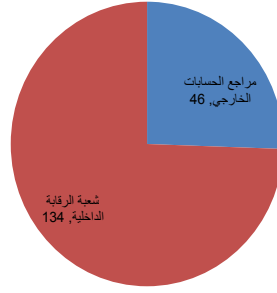
75. خلال هذه الفترة المشمولة بالتقرير، كانت هناك توصيتان مغلقتان دون تنفيذ، حيث وافقت الإدارة على المخاطر المرتبطة بها:

(أ) WO/CC/74/7- التعديلات التي اقترحتها اللجنة الاستشارية المستقلة للرقابة بشأن النظام الأساسي للموظفين: التوصية باعتبار إجراء تحقيق بمثابة شرط أساسي لاتخاذ تدابير تأديبية.

(ب) مراقبة إدارة إنهاء خدمة الموظفين (التدقيق الداخلي 3-2013)- التوصية 5 بشأن ضرورة أتمتة عملية خروج الموظفين. واستنتج أنه نظراً لانخفاض معدل المغادرة، فإن تكلفة التنفيذ ستتجاوز الفائدة. وتوافق شعبة الرقابة الداخلية على هذا الاستنتاج.

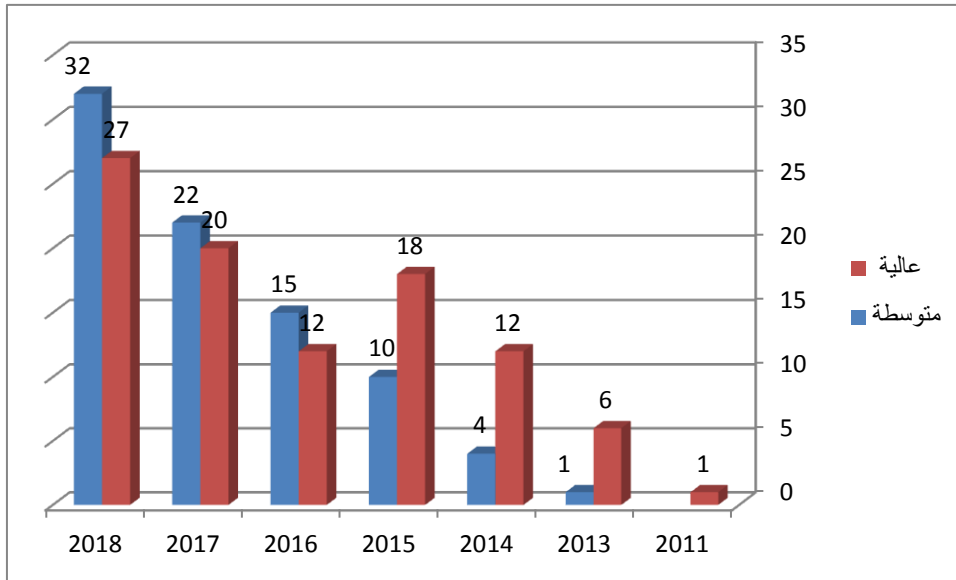
76. ويرد فيما يلي رسم بياني لتوزيع التوصيات المفتوحة بحسب المصدر في 30 يونيو 2018.

الرسم البياني (4) – توصيات الرقابة المفتوحة بحسب المصدر (180)



77. ويلخص الرسم البياني التالي تطور توصيات الرقابة المفتوحة حتى 30 يونيو 2018.

الرسم البياني (5) – تطور توصيات الرقابة المفتوحة بحسب الأولوية (180)

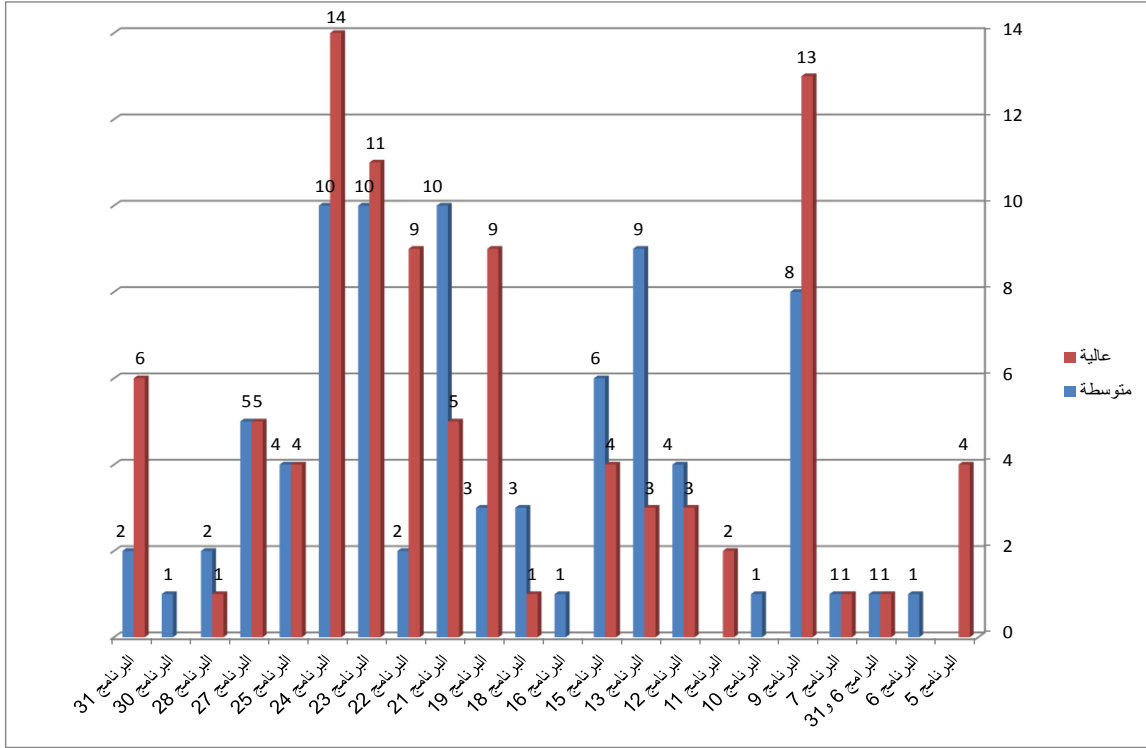


78. لا تزال توصية واحدة عالية الأولوية مفتوحة منذ عام 2011، ويبلغ عدد التوصيات التي صدرت بين عامي 2011 و2014 والتي لا تزال مفتوحة إلى الحين 24 توصية.

79. ويرد فيما يلي رسم بياني لعدد التوصيات بحسب برامج الويبو⁹ والأولوية في 30 يونيو 2018:

⁹ البرنامج 1 قانون البراءات، والبرنامج 2 العلامات التجارية والتصاميم الصناعية والمؤشرات الجغرافية، والبرنامج 3 حق المؤلف والحقوق المجاورة، والبرنامج 4 المعارف التقليدية وأشكال التعبير الثقافي التقليدي والموارد الوراثية، والبرنامج 5 نظام معاهدة التعاون بشأن البراءات، والبرنامج 6 نظام مدريد، والبرنامج 7 مركز الويبو للتحكيم والوساطة، والبرنامج 8 تنسيق أجندة التنمية، والبرنامج 9 أفريقيا والبلدان العربية وبلدان آسيا والمحيط الهادئ وأمريكا اللاتينية والكاريبي والبلدان الأقل نمواً، والبرنامج 10 البلدان المتحوّلة والبلدان المتقدمة، والبرنامج 11 أكاديمية الويبو، والبرنامج 12 التصنيفات والمعايير الدولية، والبرنامج 13 قواعد البيانات العالمية، والبرنامج 14 خدمات النفاذ إلى المعلومات والمعرفة، والبرنامج 15 حلول لأعمال مكاتب الملكية الفكرية، والبرنامج 16 الاقتصاد والإحصاء، والبرنامج 17 إذكاء الاحترام للملكية الفكرية، والبرنامج 18 الملكية الفكرية والتحديات العالمية، والبرنامج 19 التواصل، والبرنامج 20 العلاقات الخارجية والشركات والمكاتب الخارجية، والبرنامج 21 الإدارة التنفيذية، والبرنامج 22 إدارة البرامج والموارد، والبرنامج 23 إدارة الموارد البشرية، والبرنامج 24

الرسم البياني (6) – التوصيات بحسب البرنامج والأولوية (180)



80. تستأثر خمسة برامج بنحو 58 في المائة من التوصيات العالية الأولوية الست والتسعين، وتخص الحصة الكبرى من التوصيات المفتوحة عالية الأولوية خدمات الدعم العامة (البرنامج 24) والبلدان الأفريقية والعربية وبلدان آسيا والمحيط الهادئ وأمريكا اللاتينية والكاريبي والبلدان الأقل نمواً (البرنامج 9) وإدارة الموارد البشرية والتنمية (البرنامج 23).

العمل الاستشاري والرقابي الاستشاري

81. إضافة إلى العمل الرقابي المخطط له، استمرت الشعبة في إسداء المشورة المهنية بشأن السياسات والإجراءات المؤسسية وإدارة المخاطر والضوابط الداخلية.

82. كما شاركت الشعبة، بالتعاون مع إدارة تخطيط البرامج والشؤون المالية، في أنشطة الوقاية من مخاطر الغش. وبالأخص:

(أ) أعد تدريب عبر الإنترنت عن "نفاذي الغش وإساءة الاستعمال في الويبو" وسوف يطرح على موظفي الويبو في النصف الثاني من عام 2018؛

(ب) وأطلقت ممارسة تقييم لمخاطر الغش، حيث شاركت شركة استشارية متخصصة، وستجرى أنشطة عمل ميدانية خلال النصف الثاني من عام 2018.

خدمات الدعم العامة، والبرنامج 25 تكنولوجيا المعلومات والاتصالات، والبرنامج 26 الرقابة الداخلية، والبرنامج 27 خدمات المؤتمرات واللغات، والبرنامج 28 تأمين المعلومات والسلامة والأمن، والبرنامج 30 الشركات الصغيرة والمتوسطة ودعم المقاول، والبرنامج 31 نظام لاهاي؛ والبرنامج 32: نظام لشبونة.

التعاون مع هيئات الرقابة الخارجية

اللجنة الاستشارية المستقلة للرقابة

83. شاركت الشعبة بانتظام في جلسات اللجنة الاستشارية المستقلة للرقابة لإبلاغها عن تنفيذ خطة الرقابة الداخلية، ومناقشة نتائج الرقابة وغيرها من المسائل المتعلقة بعمل الشعبة وسير شؤونها، والتماس مشورة اللجنة الاستشارية المستقلة. وشهدت الفترة المشمولة بهذا التقرير عقد الجلسات الخامسة والأربعين إلى الثامنة والأربعين للجنة الاستشارية المستقلة للرقابة.

المدقق الخارجي

84. حافظت شعبة الرقابة الداخلية على علاقة عمل ممتازة مع المدقق الخارجي من خلال عقد اجتماعات منتظمة عن قضايا التدقيق والضوابط الداخلية وإدارة المخاطر. وتبادل المدقق الخارجي والشعبة الاستراتيجيات والخطة السنوية والتقارير الفردية بغية ضمان فعالية التغطية الرقابية وتفاذي أي ازدواجية محتملة أو عبء رقابي مفرط.

85. واجتمعت الشعبة بالمدقق الخارجي القادم من مكتب التدقيق الوطني بالمملكة المتحدة في مايو 2018، واطلعت على خطة العمل السنوية وميثاق الرقابة الداخلي واستراتيجية التدقيق الداخلي ومذكرة عن العمل المستمر للتدقيق الداخلي، من بين أمور أخرى.

التعاون مع أمين المظالم ومكتب الأخلاقيات

86. خلال الفترة المشمولة بالتقرير، اجتمع مدير الشعبة بانتظام مع أمين المظالم ورئيس مكتب الأخلاقيات لضمان التنسيق الجيد وتكامل الدعم.

أنشطة الرقابة الأخرى

أنشطة التواصل في المنظمة

87. استمرت الشعبة، ضمن جهودها المستمرة لتوضيح عملها والدفاع عنه، في التواصل مع الزملاء داخل الويبو من خلال تقديم عروض للموظفين الجدد في إطار التدريبات التمهيدية، وإصدار النشرة الإخبارية للشعبة ولوحات البيانات الخاصة بالشعبة، وتقديم عروض للمدير وكبار الإداريين عند الاقتضاء.

استقصاء الرضا

88. واصلت الشعبة استقصاء رضا الزملاء من وحدات الويبو الخاضعة للتدقيق أو التقييم عن طريق استقصاءات رضا الزملاء عقب كل مهمة. ويهدف ذلك إلى الحصول على آراء الزملاء في العمل الرقابي وتحليلها. ووفقاً للتحليل الموحد لنتائج الاستقصاء، بلغت نسبة الرضا 85 في المائة.

89. وأشارت نتائج الاستقصاءات، التي أجريت بعد سنة من تنفيذ المهام والتي استخدمت لقياس أثر العمل الرقابي، إلى نسبة رضا متوسطة تبلغ 76 في المائة. وستسعى الشعبة جاهدة إلى تحسين أثر عملها الرقابي استناداً إلى آراء الزملاء.

90. وساعدت التعليقات الإضافية، التي أرسلتها الوحدات التي خضعت للتدقيق/التقييم من خلال الاستقصاءات، شعبة الرقابة الداخلية على تحديد أوجه القصور والعمل على اتخاذ إجراءات تصحيحية.

التواصل مع مهام رقابية أخرى

91. يشمل ميثاق الرقابة الداخلية أحكاماً محددة¹⁰ عن التواصل مع دوائر الرقابة الداخلية في المنظمات الأخرى التابعة لمنظومة الأمم المتحدة وفي المؤسسات المالية المتعددة الأطراف، والتعاون معها. وتقر شعبة الرقابة الداخلية بقيمة وأهمية توطيد العلاقات مع نظيراتها. وخلال الفترة المشمولة بالاستعراض، واصلت الشعبة تعاونها النشط والمفيد وحافظت على علاقاتها مع المنظمات والهيئات الأخرى التابعة للأمم المتحدة. وشاركت الشعبة بفعالية بوجه خاص في المحافل التالية:

(أ) الاجتماع السنوي لممثلي دوائر التدقيق الداخلي في الأمم المتحدة المعقود خلال الفترة من 28 إلى 31 أغسطس 2017 في لاهاي، هولندا؛.

(ب) الاجتماع السنوي لممثلي دوائر التحقيق في الأمم المتحدة، الذي عقد في نيويورك، بالولايات المتحدة الأمريكية، خلال الفترة من 10 إلى 13 أكتوبر 2017؛

(ج) الاجتماع السنوي لرؤساء التدقيق الداخلي في المنظمات الدولية الأوروبية الذي استضافته المفوضية الأوروبية في بروكسل، بلجيكا، من 18 إلى 20 أبريل 2018.

(د) وحضرت الويبو أسبوع التقييم لفريق الأمم المتحدة المعني بالتقييم الذي عقد في الفترة من 7 إلى 10 مايو 2018 في روما، إيطاليا.

الاستقلالية التشغيلية لشعبة الرقابة الداخلية

92. يقتضي ميثاق الرقابة الداخلية¹¹ من مدير الشعبة أن يؤكد استقلاليتها التشغيلية وأن يبدي تعليقاته على نطاق الأنشطة ومدى كفاية الموارد المخصصة لمهام الرقابة الداخلية.

93. وخلال الفترة المشمولة بالتقرير، لم تقع أي حالة مست بالاعتماد التشغيلية لشعبة الرقابة الداخلية ولم يحدث أي نشاط يخلّ بها. فقد حددت الشعبة نطاق أنشطتها الرقابية استناداً إلى تقييم المخاطر والتعليقات والآراء النقدية الواردة من إدارة الويبو واللجنة الاستشارية المستقلة للرقابة والدول الأعضاء.

¹⁰ الفقرة 26(ز) من ميثاق الرقابة الداخلية.

¹¹ الفقرة 45(ط) من ميثاق الرقابة الداخلية.

موارد الرقابة

الميزانية والموظفون

94. حُصصت للشعبة ميزانية للثنائية قدرها 5.163 مليون فرنك سويسري أي 0.73 بالمئة¹² من ميزانية الويبو للثنائية 2017/2016 لتنفيذ ولايتها. وكان مستوى الموارد البشرية والمالية ملائماً كي تغطي الشعبة بفعالية المجالات ذات الأولوية المحددة في خطط عملها. وساهم تبادل خطط الرقابة والتنسيق المستمر لأنشطة الرقابة مع المدقق الخارجي والاستخدام الفعال لأدوات تكنولوجيا المعلومات في تحقيق المزيد من الفعالية والكفاءة في تغطية المخاطر.

الجدول 3 - ميزانية ونفقات شعبة الرقابة الداخلية¹³ للثنائية 17/2016

معدل الاستخدام (%)	نفقات 17/2016*	الميزانية بعد التحويلات 17/2016	الميزانية المعتمدة 17/2016	
96%	4,239	4,429	4,658	موارد الموظفين
74%	543	734	700	موارد خلاف الموظفين
93%	4,781	5,163	5,358	المجموع

95. واستكملت إجراءات تعيين مدير قسم التقييم، وتولى المدير منصبه في 1 سبتمبر 2017.

96. وما تزال تجرى عملية تعيين مدير قسم التدقيق الداخلي في مستوى P5.

97. واستكملت عملية اختيار محقق مؤقت في مستوى P3 وسينضم المرشح الناجح إلى الشعبة في 1 أبريل 2018.

98. وتجري عملية التعيين لمنصب محقق أقدم في مستوى P4.

99. وما تزال في المراحل الأولى عملية تعيين مسؤول تقييم مؤقت في مستوى P3 ليحل محل شاغل الوظيفة السابق الذي سينتهي عقده في مايو 2018.

التدريب

100. نظراً إلى أهمية التقدم المهني المستمر للموظفين ووفقاً لسياسة التدريب في الويبو، حضر موظفو شعبة الرقابة الداخلية أنشطة تدريب مختلفة لاكتساب معارف ومهارات تقنية وكفاءات جديدة لزيادة الفعالية والكفاءة التشغيلية للشعبة عند الاضطلاع بمهام رقابية.

101. وفي المتوسط، حضر كل من موظفي الشعبة 10 أيام من التدريب شملت المجالات التالية: مكافحة الغش واكتشافه، وتقنيات البحث التحقيقي، وتحليل البيانات، وتطبيق تصور البيانات في جداول، وحيازة المعلومات الرقمية، والأمن

¹² تستند هذه النسبة إلى الميزانية بعد تحويل مبالغ الشعبة.

¹³ ترد المبالغ بالآلاف الفرنكات السويسرية.

الإلكتروني، وإدارة النزاعات، وتقييم العلم وسياسات الابتكار، وإدارة الأفراد، وتقييم جودة التدقيق الداخلي، والشراء في مجال التدقيق، والعقود والاستعانة بجهات خارجية.

[يلي ذلك المرفق]

قائمة تقارير شعبة الرقابة الداخلية

من 1 يوليو 2017 إلى 30 يونيو 2018

IA2017-02	التدقيق في إدارة المناسبات التي تنظمها/تستضيفها الويبو لأطراف ثالثة
IA 2017-03	التدقيق في إدارة أصول البرامج الحاسوبية
IA2017-04	التدقيق في التوظيف
IA2018-01	التدقيق في إدارة السفر
IA2018-02	التدقيق في شعبة اللغات
CA2017-02	مذكرات التدقيق المستمر
EVAl17-01	تقييم أنشطة الاتصالات المؤسسية في اليوم وإسهاماتها في العلامة التجارية للويبو وسمعتها
EVAl17-04	تقييم المكتب الإقليمي لأمريكا اللاتينية ومنطقة البحر الكاريبي
EVAl17-03	تقييم البرنامج 18: الملكية الفكرية والتحديات العالمية
EVAl17-05	تقييم تنمية الكفاءات والمهارات في مجال الملكية الفكرية
VALID 2018-01	تقرير التثبيت لشعبة الرقابة الداخلية بشأن تقرير أداء البرنامج للثانية 17/2016
MIR2017-11	تقرير عن التورط الإداري في قواعد المرور في أماكن توقيف السيارات
MIR2018-01	تقرير عن التورط الإداري في إتاحة أماكن توقيف السيارات للموظفين واستخدامها
MIR2017-35	تقرير عن التورط الإداري في طلبات الشراء

[نهاية المرفق والوثيقة]