



Système de Madrid concernant l'enregistrement
international des marques
Rapport sommaire semestriel
Juin 2009

Système de Madrid



Organisation
Mondiale
de la Propriété
Intellectuelle

SYSTÈME DE MADRID CONCERNANT L'ENREGISTREMENT INTERNATIONAL DES MARQUES

Rapport sommaire semestriel – juin 2009

Activité d'enregistrement globale

De janvier à juin 2009, le volume de l'activité d'enregistrement dans le cadre du système de Madrid a globalement diminué par rapport à la même période en 2008. Le Bureau international a reçu 17 597 demandes internationales (-16%) et inscrit 16 342 enregistrements internationaux (-14,2%). Durant la même période, il a reçu 11 533 demandes de renouvellement (+4,4%) et inscrit 8666 renouvellements (-8,6%). Il a également reçu 5971 demandes d'extension territoriale (désignations postérieures) (-16,6%) et inscrit 5837 de ces désignations (+5,5%) (pour plus de précisions, voir les graphiques 1 à 4 et le tableau n° 1, ci-dessous).

Tableau n° 1

Opérations diverses enregistrées de janvier à juin 2009

Taux de croissance par rapport à 2008

| | <u>2008</u> | <u>2009</u> | <u>Croissance</u> |
|--|-------------|-------------|-------------------|
| Acquisition et maintien en vigueur de droits | | | |
| Enregistrements internationaux | 19 045 | 16 342 | -14,2% |
| Renouvellements | 9 485 | 8 666 | -8,6% |
| Désignations postérieures | 5 531 | 5 837 | 5,5% |
| Désignations individuelles | | | |
| dans les enregistrements internationaux | 156 400 | 122 205 | -21,9% |
| dans les renouvellements | 113 998 | 101 176 | -11,2% |
| en tant que désignations postérieures | 20 030 | 20 030 | 0,0% |
| Enregistrements internationaux en vigueur (au milieu de l'année) | | | |
| Enregistrements actifs | 499 230 | 507 678 | 1,7% |
| Désignations actives | 5 542 565 | 5 556 498 | 0,3% |
| Nombre de titulaires de droits | 164 792 | 167 795 | 1,8% |
| Décisions prises par les parties contractantes désignées | | | |
| Octrois d'une protection | 54 029 | 61 206 | 13,3% |
| Refus (totaux ou partiels) | 38 956 | 42 163 | 8,2% |
| Prolongation du délai en cas de refus fondé sur une opposition | 14116 | 13 047 | -7,6% |
| Décisions définitives à la suite d'un refus | 36 951 | 32 079 | -13,2% |
| Invalidations | 270 | 283 | 4,8% |
| Modifications | | | |
| Changements de titulaire | 7034 | 6 716 | -4,5% |
| Radiations par suite de la cessation des effets (règle 22) | 1 273 | 2 312 | 81,6% |
| Radiations par les titulaires | 110 | 154 | 40,0% |
| Renoncations | 726 | 770 | 6,1% |
| Limitations de la liste des produits et services | 1 704 | 2 699 | 58,4% |
| Modifications du nom ou de l'adresse des titulaires | 12 671 | 11 087 | -12,5% |
| Autres modifications (mentions concernant les mandataires, rectifications, etc.) | 39 872 | 24 682 | -38,1% |

Nature des enregistrements*Portée (produits, services, secteurs d'activité)*

En moyenne, dans les enregistrements inscrits durant le premier semestre de 2009, les utilisateurs ont désigné des produits ou des services appartenant à deux ou trois classes, les plus courantes étant les classes 9, 35, 42, 5 et 25, dans cet ordre. Dans 42% des enregistrements, une seule classe était désignée :

Tableau n° 2
Classes les plus fréquentes dans les enregistrements internationaux

| <u>Classe</u> | <u>Titre</u> | <u>2009</u> | <u>Part</u> |
|---------------|---|-------------|-------------|
| Classe 9 | couvre par exemple, le matériel et les logiciels informatiques, ainsi que d'autres appareils électriques ou électroniques à caractère scientifique | 3 610 | 8,2% |
| Classe 35 | couvre les services tels que les travaux de bureau, la publicité et la gestion des affaires commerciales | 3 167 | 7,2% |
| Classe 42 | couvre les services fournis, par exemple, par les ingénieurs dans les domaines scientifique, industriel ou technologique et les spécialistes dans le domaine informatique | 2 503 | 5,7% |
| Classe 5 | produits pharmaceutiques et vétérinaires | 2 083 | 4,7% |
| Classe 25 | couvre les vêtements, les chaussures et la chapellerie | 2 066 | 4,7% |

Portée (territoires)

Les déposants ont désigné, en moyenne, 7,4 parties contractantes auprès desquelles ils ont demandé une protection de leur marque; plus de la moitié (61,7%) des enregistrements reçus en janvier-juin 2009 visaient à obtenir une protection dans cinq marchés d'exportation ou moins.

Montant des taxes payées

Les déposants ont payé, en moyenne, un émoulement de 3553 francs suisses concernant un enregistrement international; pour 53,5% des enregistrements, le montant des émoulements payés a été inférieur à 3000 francs suisses (pour plus de précisions sur les chiffres relatifs aux dépôts, voir les graphiques 7 à 9).

Enregistrements en vigueur

Le 30 juin 2009, on comptait environ 507 678 enregistrements internationaux en vigueur, contenant quelque 5,5 millions de désignations actives. Ces enregistrements internationaux étaient inscrits au nom de 167 795 titulaires de droits différents (dont un grand nombre de PME).

Évolution des dépôts de demandes internationales (tableaux n^{os} 3 et 5)*À l'échelle mondiale*

De janvier à juin 2009, le Bureau international a reçu 17 597 demandes internationales, ce qui représentait une baisse de 16% par rapport à la même période en 2008. Les graphiques 5 et 6 établissent une comparaison entre les chiffres totaux et mensuels jusqu'au 30 juin 2009.

Par partie contractante

Parmi les Offices d'origine les plus touchés par la baisse du nombre des demandes internationales déposées figurent ceux de l'Espagne (-27,8%), des États-Unis d'Amérique (-23,9%) et du Benelux (-22,3%). Une baisse sensible a également été relevée en ce qui concerne le nombre des demandes internationales reçues de la Fédération de Russie (-18,1%), de l'Allemagne (-17,8%), de la Communauté européenne (-15,6%), de la France (-14,9%), du Royaume-Uni (-14%), de la Suisse (-13,4%), de la Chine (-10,9%) et de l'Australie (-10,5%).

Il est intéressant de noter que seules quelques parties contractantes ont enregistré une augmentation sensible du nombre des demandes internationales déposées pendant cette période. Il s'agit notamment du Japon (+13,3%) et de la Norvège (+30,9%), qui figurent parmi les 20 premiers utilisateurs du système de Madrid (voir le tableau n° 3, ci-dessous), de la République de Corée (+26,7%) et de Singapour (+10,2%) (voir le tableau n° 5).

Quelques parties contractantes ont gagné des places dans la liste des principaux utilisateurs du système de Madrid, dont l'Italie (passée de la 6^e à la 5^e place), le Japon (de la 10^e à la 8^e place), l'Autriche (de la 12^e à la 10^e place), le Danemark (de la 17^e à la 16^e place), la Norvège (de la 20^e à la 18^e place) et la Pologne (de la 21^e à la 19^e place).

Tableau n° 3**Demandes déposées par les parties contractantes faisant partie des utilisateurs principaux (janvier-juin 2009)**

Parts du nombre total de dépôts en 2009 et taux de croissance par rapport à 2008

| Partie contractante d'origine | janv.-juin 2008 | janv.-juin 2009 | Part | Croissance |
|--------------------------------------|------------------------|------------------------|---------------|-------------------|
| Allemagne (DE) | 2 977 | 2 447 | 13,9% | -17,8% |
| Communauté européenne (EM) | 2 043 | 1 724 | 9,8% | -15,6% |
| France (FR) | 2 026 | 1 724 | 9,8% | -14,9% |
| États-Unis d'Amérique (US) | 1 935 | 1 473 | 8,4% | -23,9% |
| Suisse (CH) | 1 459 | 1 263 | 7,2% | -13,4% |
| Italie (IT) | 1 247 | 1 134 | 6,4% | -9,1% |
| Benelux (BX) | 1 304 | 1 013 | 5,8% | -22,3% |
| Japon (JP) | 609 | 690 | 3,9% | 13,3% |
| Chine (CN) | 760 | 677 | 3,8% | -10,9% |
| Autriche (AT) | 581 | 548 | 3,1% | -5,7% |
| Royaume-Uni (GB) | 607 | 522 | 3,0% | -14,0% |
| Fédération de Russie (RU) | 620 | 508 | 2,9% | -18,1% |
| Australie (AU) | 551 | 493 | 2,8% | -10,5% |
| Espagne (ES) | 521 | 376 | 2,1% | -27,8% |
| Turquie (TR) | 442 | 362 | 2,1% | -18,1% |
| Danemark (DK) | 308 | 252 | 1,4% | -18,2% |
| République tchèque (CZ) | 314 | 238 | 1,4% | -24,2% |
| Norvège (NO) | 136 | 178 | 1,0% | 30,9% |
| Pologne (PL) | 180 | 177 | 1,0% | -1,7% |
| Bulgarie (BG) | 187 | 175 | 1,0% | -6,4% |
| Autres | 2 141 | 1 623 | 9,2% | -24,2% |
| Total | 20 948 | 17 597 | 100,0% | -16,0% |

Évolution des désignations (tableaux n^{os} 4 et 6)

Le nombre de nouvelles désignations (figurant dans les nouveaux enregistrements ou les extensions territoriales) notifiées aux parties contractantes durant le premier semestre de 2009 a été de 142 235, soit une baisse de 19,4% par rapport à la même période en 2008.

Le nombre de désignations a baissé dans chacune des 20 parties contractantes les plus désignées. Certaines ont enregistré une baisse supérieure à la moyenne. Tel a été le cas de l'Italie (-31,0%) du Royaume-Uni (-26,5%) de l'Allemagne (-23,4%) de la France (-23,4%), de l'Autriche (-23,1%), de la Croatie (-22,7%), de la Norvège (-20,8%), du Bélarus (-20,5%) et de la Serbie (-19,7%). D'autres parties contractantes ont enregistré une baisse des désignations nettement inférieure à la moyenne. Il en a été ainsi pour la Communauté européenne (-6,3%) et les États-Unis d'Amérique (-9,8%).

Quelques parties contractantes ont progressé dans la liste des plus désignées, notamment la Turquie (désormais 9^e), la République de Corée (10^e), Singapour (12^e), la Serbie (16^e) et l'Autriche (20^e).

Les désignations de parties contractantes ne faisant pas partie des 20 parties les plus désignées ont baissé de -22,7% (voir le tableau n° 4 ci-dessous). Seules deux parties contractantes ayant récemment adhéré au système de Madrid (Madagascar et Oman) ont fait l'objet de plus de désignations qu'en 2008 (voir le tableau n° 6).

Tableau n° 4

Parties contractantes les plus désignées

Désignations dans les enregistrements + extensions territoriales (janvier-juin 2009)

Taux de croissance par rapport à 2008

| Partie contractante désignée | janv.-juin 2008 | janv.-juin 2009 | Part | Croissance |
|-------------------------------------|------------------------|------------------------|---------------|-------------------|
| Chine (CN) | 8 153 | 6 910 | 4,9% | -15,2% |
| Fédération de Russie (RU) | 7 576 | 6 767 | 4,8% | -10,7% |
| Suisse (CH) | 7 007 | 6 214 | 4,4% | -11,3% |
| États-Unis d'Amérique (US) | 6 870 | 6 197 | 4,4% | -9,8% |
| Communauté européenne (EM) | 6 331 | 5 935 | 4,2% | -6,3% |
| Japon (JP) | 5 851 | 4 965 | 3,5% | -15,1% |
| Ukraine (UA) | 4 905 | 4 043 | 2,8% | -17,6% |
| Australie (AU) | 4 820 | 3 982 | 2,8% | -17,4% |
| Turquie (TR) | 4 430 | 3 746 | 2,6% | -15,4% |
| République de Corée (KR) | 4 339 | 3 678 | 2,6% | -15,2% |
| Norvège (NO) | 4 603 | 3 646 | 2,6% | -20,8% |
| Singapour (SG) | 3 443 | 2 837 | 2,0% | -17,6% |
| Croatie (HR) | 3 612 | 2 791 | 2,0% | -22,7% |
| Allemagne (DE) | 3 342 | 2 559 | 1,8% | -23,4% |
| Bélarus (BY) | 3 068 | 2 439 | 1,7% | -20,5% |
| Serbie (RS) | 2 952 | 2 371 | 1,7% | -19,7% |
| France (FR) | 2 938 | 2 251 | 1,6% | -23,4% |
| Royaume-Uni (GB) | 2 877 | 2 114 | 1,5% | -26,5% |
| Italie (IT) | 3 021 | 2 083 | 1,5% | -31,0% |
| Autriche (AT) | 2 556 | 1 965 | 1,4% | -23,1% |
| Autres | 83 736 | 64 742 | 45,5% | -22,7% |
| Total | 176 430 | 142 235 | 100,0% | -19,4% |

Nombre des membres de l'Union de Madrid

En juin 2009, l'Égypte, un des pays parties à l'Arrangement de Madrid depuis longtemps, a déposé son instrument de ratification du Protocole de Madrid. Avec la ratification par l'Égypte, qui prendra effet en septembre de cette année, le nombre des membres de l'Union de Madrid liés par le Protocole s'élèvera à 79 et il ne restera plus que cinq membres de l'Union de Madrid liés uniquement par l'Arrangement (voir la liste des membres de l'Union de Madrid à la fin de juin 2009, page 17).

Services d'information

En janvier 2009, un progrès très important a été accompli au niveau de la base de données ROMARIN, qui, depuis cette date, contient des copies numérisées des notifications de déclaration d'octroi de la protection, de refus provisoire et de communication connexe. Les copies de ces communications sont disponibles sur le site Internet du système de Madrid dans un délai de trois jours suivant leur réception par le Bureau international, ce qui constitue une innovation particulièrement appréciée des titulaires d'enregistrements internationaux et de leurs représentants.

En outre, à partir du début de 2009, la *Gazette OMPI des marques internationales* a commencé à être publiée dans une version consultable entièrement électronique publiée en ligne une fois par semaine.

Par ailleurs, dans le cadre de sa politique générale visant à améliorer la communication avec les utilisateurs de ses services mondiaux, l'OMPI a lancé un service à la clientèle destiné aux utilisateurs du système de Madrid, qui est déjà opérationnel.

Programme de modernisation de la structure informatique

La mise en œuvre de la phase I du programme de modernisation du système informatique, approuvé par l'Assemblée de l'Union de Madrid en 2007, s'est poursuivie avec succès durant le premier semestre de 2009. Un rapport de situations détaillé et des recommandations concernant la mise en œuvre des phases II et III de ce programme (prévues pour 2010-2011) seront soumis à l'Assemblée de l'Union de Madrid pour examen en septembre 2009 (document MM/A/42/2).

Groupe de travail sur le développement juridique du système de Madrid

Comme convenu à la session du groupe de travail tenue en novembre 2008, à la suite de la proposition de la Norvège de réviser certaines des caractéristiques fondamentales du système (y compris l'exigence d'une marque de base), le Bureau international a établi un questionnaire afin de recueillir des informations sur l'étendue et le niveau des services et des tâches que les Offices des parties contractantes fournissent et effectuent actuellement en leur qualité d'Offices d'origine des demandes d'enregistrement de marques. Le questionnaire a été diffusé à ces offices et, à la fin de juin 2009, le Bureau international avait déjà reçu plus de 40 réponses. Le Bureau international se fondera sur ces réponses pour élaborer un des documents qui sera présenté à la prochaine session de ce groupe de travail. Ce document déterminera les tâches qu'il sera exigé d'accomplir, dans le cadre du dépôt d'une demande internationale, et à qui ces tâches incomberont, en l'absence de l'exigence d'une marque de base.

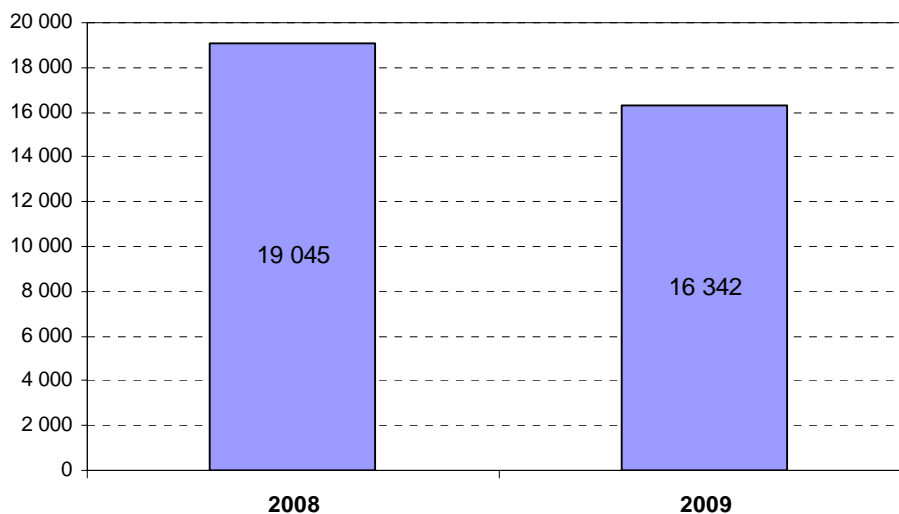
Durant le premier semestre de 2009 également, et à la suite du mandat reçu de l'Assemblée de l'Union de Madrid en 2008, le Bureau international a réalisé une étude en vue d'analyser les incidences, les conséquences et les avantages liés à l'adoption des langues de dépôt supplémentaires dans le cadre du système de Madrid. Cette étude privilégiait le maintien des trois langues de travail officielles uniquement (français, anglais et espagnol) aux fins de publication, tout en admettant la possibilité de déposer également en allemand, arabe, chinois, italien, japonais, néerlandais, portugais ou russe dans certaines conditions. Elle a été présentée à la session du groupe de travail de juillet 2009 dans le document MM/LD/WG/7/2. Sur la base des délibérations qui ont eu lieu lors de cette session, le Bureau international terminera cette étude et la soumettra, pour examen, à l'Assemblée de l'Union de Madrid en septembre 2009, avec les recommandations du groupe de travail.

**Système de Madrid concernant l'enregistrement international des marques
Rapport sommaire semestriel – juin 2009**

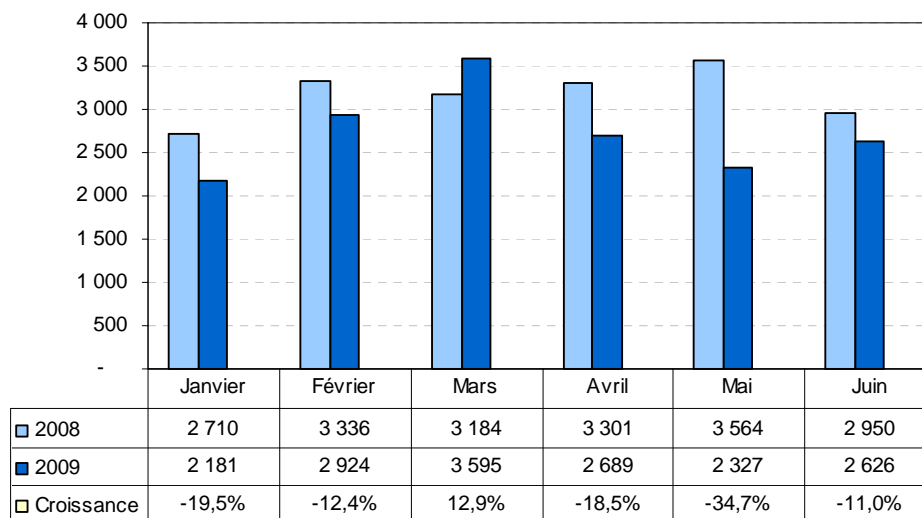
Enregistrements internationaux

De janvier à juin 2009, le Bureau international a inscrit 16 342 enregistrements internationaux. Ce chiffre révèle une baisse de 14,2% par rapport à la même période en 2008. Les graphiques ci-dessous visent à comparer les chiffres totaux et mensuels jusqu'au 30 juin 2009.

Graphique 1 – Enregistrements inscrits de janvier à juin 2009 (par rapport à 2008)



Graphique 2 – Enregistrements inscrits de janvier à juin 2008-2009 (par mois)

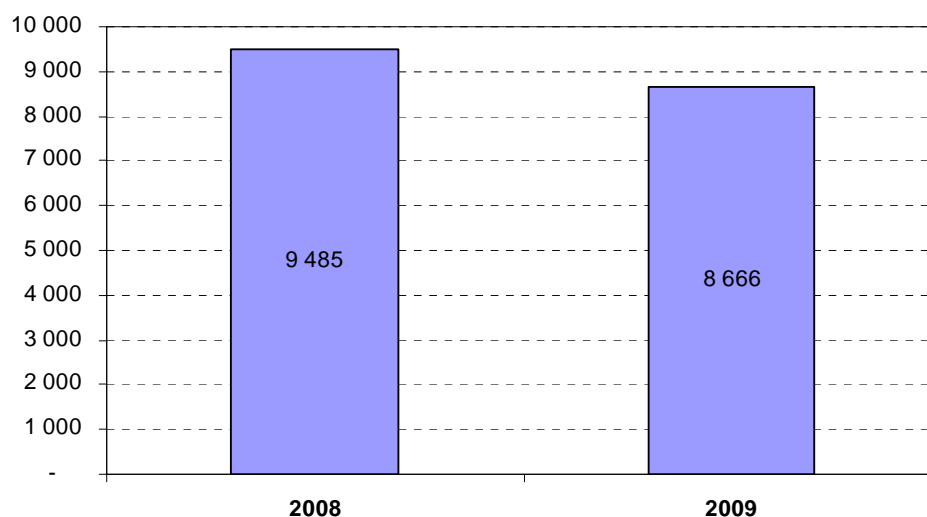


Système de Madrid concernant l'enregistrement international des marques Rapport sommaire semestriel – juin 2009

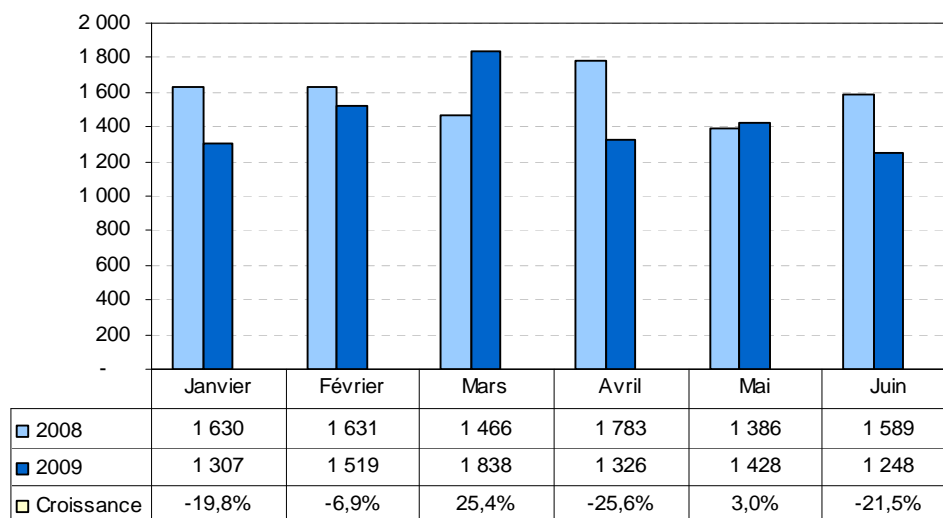
Renouvellements

De janvier à juin 2009, le Bureau international a inscrit 8666 renouvellements.
Ce chiffre révèle une baisse de 8,6% par rapport à la même période en 2008.
Les graphiques ci-dessous visent à comparer les chiffres totaux et mensuels jusqu'au 30 juin 2009.

Graphique 3 – Renouvellements inscrits de janvier à juin 2009 (par rapport à 2008)



Graphique 4 – Renouvellements inscrits de janvier à juin 2008-2009 (par mois)

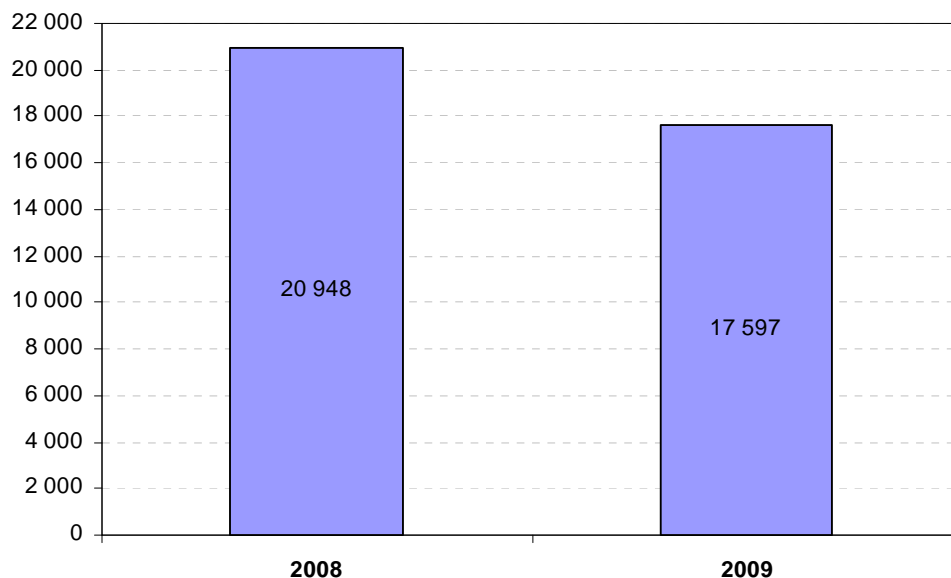


**Système de Madrid concernant l'enregistrement international des marques
Rapport sommaire semestriel – juin 2009**

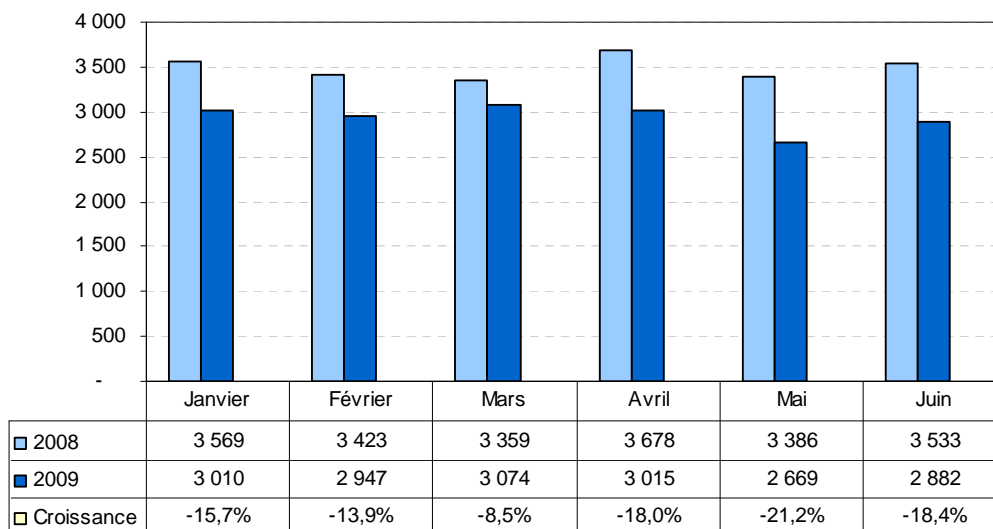
Évolution des dépôts (à l'échelle mondiale)

De janvier à juin 2009, le Bureau international a reçu 17 597 demandes internationales. Ce chiffre révèle une baisse de 16% par rapport à la même période en 2008. Les graphiques ci-dessous visent à comparer les chiffres totaux et mensuels jusqu'au 30 juin 2009.

Graphique 5 – Demandes reçues de janvier à juin 2009 (par rapport à 2008)

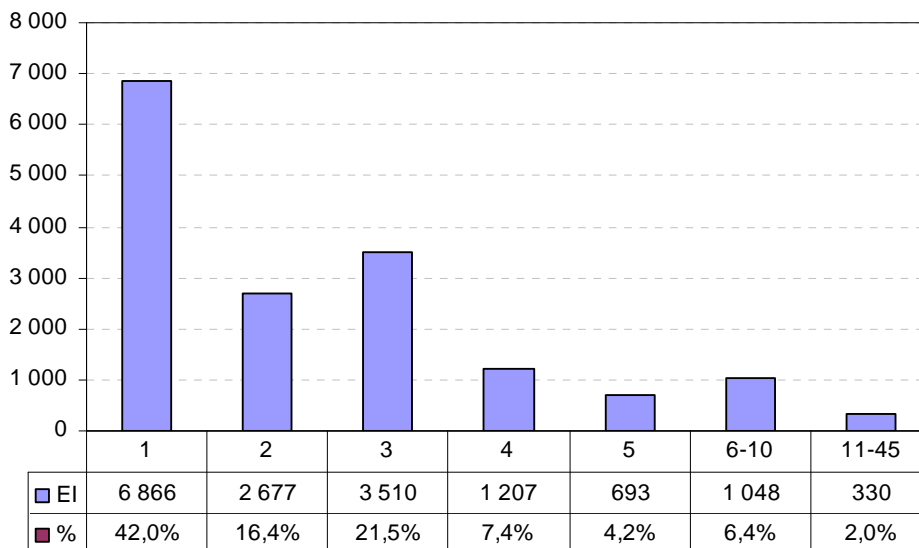


Graphique 6 – Demandes reçues de janvier à juin 2008-2009 (par mois)

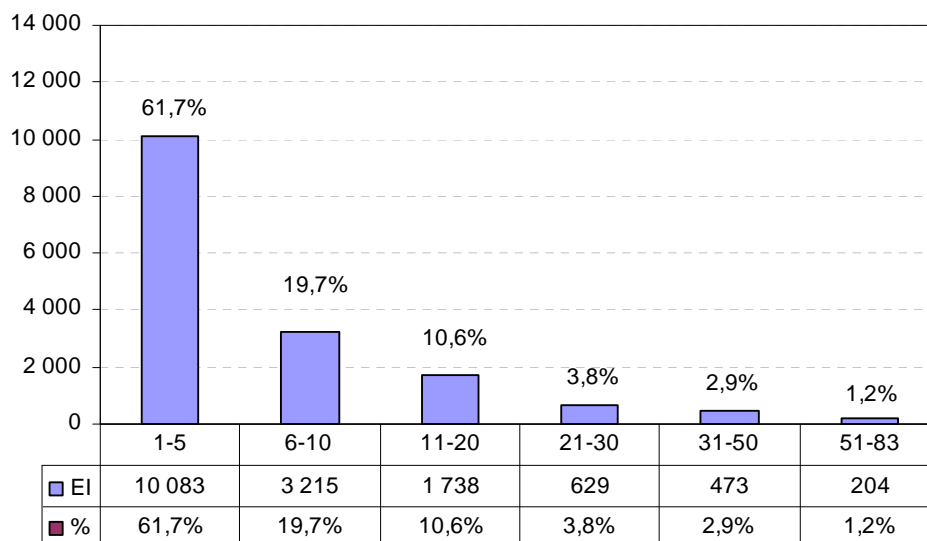


**Système de Madrid concernant l'enregistrement international des marques
Rapport sommaire semestriel – juin 2009**

Graphique 7 – Classes par enregistrement jusqu'en juin 2009

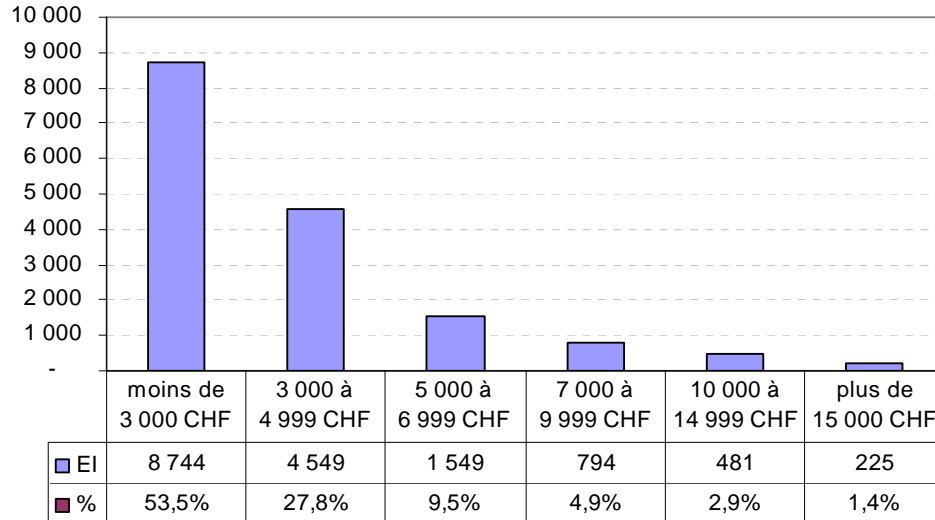


Graphique 8 – Désignations par enregistrement jusqu'en juin 2009

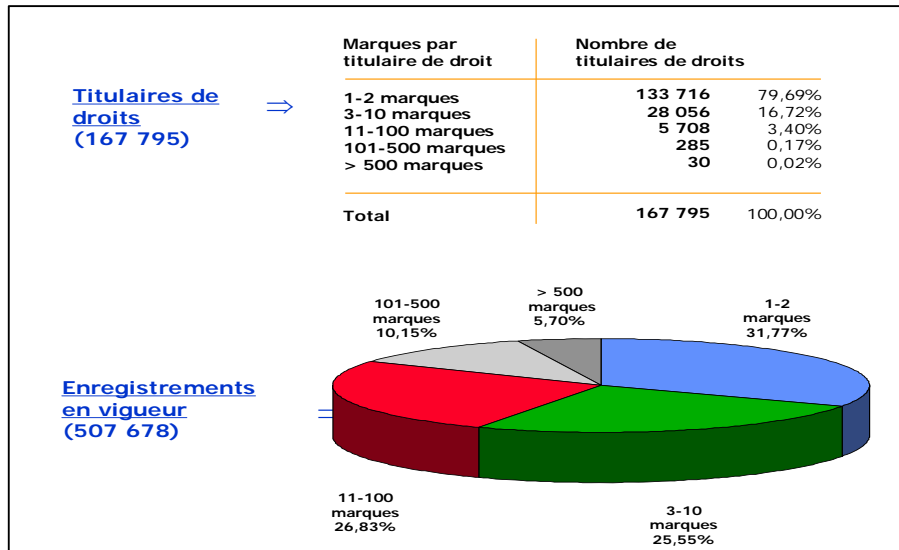


**Système de Madrid concernant l'enregistrement international des marques
Rapport sommaire semestriel – juin 2009**

Graphique 9 – Montant des émoluments payés par enregistrement jusqu'en juin 2009



Graphique 10 – Marques inscrites au registre international



Système de Madrid concernant l'enregistrement international des marques
Rapport sommaire semestriel – juin 2009

Tableau n° 5

Demandes par partie contractante**Demandes déposées de janvier à juin 2009**

Taux de croissance par rapport à 2008 et parts du nombre total de dépôts en 2009

| <u>Partie contractante d'origine</u> | <u>janv.-juin 2008</u> | <u>janv.-juin 2009</u> | <u>Part</u> | <u>Croissance</u> |
|--|------------------------|------------------------|-------------|-------------------|
| Albanie (AL) | 1 | 0 | 0,0% | -100,0% |
| Algérie (DZ) | 0 | 0 | 0,0% | - |
| Allemagne (DE) | 2 977 | 2 447 | 13,9% | -17,8% |
| Antigua-et-Barbuda (AG) | 0 | 0 | 0,0% | - |
| Antilles néerlandaises (AN) | 6 | 8 | 0,0% | 33,3% |
| Arménie (AM) | 8 | 2 | 0,0% | -75,0% |
| Australie (AU) | 551 | 493 | 2,8% | -10,5% |
| Autriche (AT) | 581 | 548 | 3,1% | -5,7% |
| Azerbaïdjan (AZ) | 9 | 3 | 0,0% | -66,7% |
| Bahreïn (BH) | 0 | 0 | 0,0% | - |
| Bélarus (BY) | 33 | 13 | 0,1% | -60,6% |
| Benelux (BX) | 1 304 | 1 013 | 5,8% | -22,3% |
| Bhoutan (BT) | 0 | 0 | 0,0% | - |
| Bosnie-Herzégovine (BA) | 10 | 5 | 0,0% | -50,0% |
| Botswana (BW) | 0 | 0 | 0,0% | - |
| Bulgarie (BG) | 187 | 175 | 1,0% | -6,4% |
| Chine (CN) | 760 | 677 | 3,8% | -10,9% |
| Chypre (CY) | 3 | 5 | 0,0% | 66,7% |
| Communauté européenne (EM) | 2 043 | 1 724 | 9,8% | -15,6% |
| Croatie (HR) | 75 | 125 | 0,7% | 66,7% |
| Cuba (CU) | 5 | 2 | 0,0% | -60,0% |
| Danemark (DK) | 308 | 252 | 1,4% | -18,2% |
| Égypte (EG) | 15 | 16 | 0,1% | 6,7% |
| Espagne (ES) | 521 | 376 | 2,1% | -27,8% |
| Estonie (EE) | 64 | 26 | 0,1% | -59,4% |
| États-Unis d'Amérique (US) | 1 935 | 1 473 | 8,4% | -23,9% |
| Ex-République yougoslave de Macédoine (MK) | 9 | 11 | 0,1% | 22,2% |
| Fédération de Russie (RU) | 620 | 508 | 2,9% | -18,1% |
| Finlande (FI) | 136 | 136 | 0,8% | 0,0% |
| France (FR) | 2 026 | 1 724 | 9,8% | -14,9% |
| Géorgie (GE) | 0 | 1 | 0,0% | - |
| Ghana (GH) | 0 | 0 | 0,0% | - |
| Grèce (GR) | 59 | 22 | 0,1% | -62,7% |
| Hongrie (HU) | 125 | 93 | 0,5% | -25,6% |
| Iran (République islamique d') (IR) | 9 | 13 | 0,1% | 44,4% |
| Irlande (IE) | 27 | 22 | 0,1% | -18,5% |
| Islande (IS) | 68 | 9 | 0,1% | -86,8% |
| Italie (IT) | 1 247 | 1 134 | 6,4% | -9,1% |
| Japon (JP) | 609 | 690 | 3,9% | 13,3% |
| Kazakhstan (KZ) | 23 | 28 | 0,2% | 21,7% |
| Kenya (KE) | 4 | 2 | 0,0% | -50,0% |
| Kirghizistan (KG) | 0 | 0 | 0,0% | - |
| Lesotho (LS) | 0 | 0 | 0,0% | - |
| Lettonie (LV) | 65 | 49 | 0,3% | -24,6% |

Système de Madrid concernant l'enregistrement international des marques
Rapport sommaire semestriel – juin 2009

| <u>Partie contractante d'origine</u> | <u>janv.-juin 2008</u> | <u>janv.-juin 2009</u> | <u>Part</u> | <u>Croissance</u> |
|---|------------------------|------------------------|-------------|-------------------|
| Libéria (LR) | 0 | 0 | 0,0% | - |
| Liechtenstein (LI) | 85 | 46 | 0,3% | -45,9% |
| Lituanie (LT) | 46 | 30 | 0,2% | -34,8% |
| Madagascar (MG) | 0 | 0 | 0,0% | - |
| Maroc (MA) | 43 | 38 | 0,2% | -11,6% |
| Monaco (MC) | 26 | 30 | 0,2% | 15,4% |
| Mongolie (MN) | 5 | 0 | 0,0% | -100,0% |
| Monténégro (ME) | 0 | 1 | 0,0% | - |
| Mozambique (MZ) | 2 | 0 | 0,0% | -100,0% |
| Namibie (NA) | 0 | 0 | 0,0% | - |
| Norvège (NO) | 136 | 178 | 1,0% | 30,9% |
| Oman (OM) | 0 | 0 | 0,0% | - |
| Ouzbékistan (UZ) | 1 | 1 | 0,0% | 0,0% |
| Pologne (PL) | 180 | 177 | 1,0% | -1,7% |
| Portugal (PT) | 188 | 67 | 0,4% | -64,4% |
| République arabe syrienne (SY) | 6 | 3 | 0,0% | -50,0% |
| République de Corée (KR) | 86 | 109 | 0,6% | 26,7% |
| République de Moldova (MD) | 16 | 4 | 0,0% | -75,0% |
| République populaire démocratique de Corée (KP) | 0 | 0 | 0,0% | - |
| République tchèque (CZ) | 314 | 238 | 1,4% | -24,2% |
| Roumanie (RO) | 47 | 20 | 0,1% | -57,4% |
| Royaume-Uni (GB) | 607 | 522 | 3,0% | -14,0% |
| Saint-Marin (SM) | 6 | 11 | 0,1% | 83,3% |
| Sao Tomé-et-Principe (ST) | 0 | 0 | 0,0% | - |
| Serbie (RS) | 163 | 107 | 0,6% | -34,4% |
| Sierra Leone (SL) | 0 | 0 | 0,0% | - |
| Singapour (SG) | 88 | 97 | 0,6% | 10,2% |
| Slovaquie (SK) | 86 | 91 | 0,5% | 5,8% |
| Slovénie (SI) | 97 | 129 | 0,7% | 33,0% |
| Soudan (SD) | 0 | 2 | 0,0% | - |
| Suède (SE) | 255 | 148 | 0,8% | -42,0% |
| Suisse (CH) | 1 459 | 1 263 | 7,2% | -13,4% |
| Swaziland (SZ) | 0 | 0 | 0,0% | - |
| Tadjikistan (TJ) | 0 | 0 | 0,0% | - |
| Turkménistan (TM) | 0 | 0 | 0,0% | - |
| Turquie (TR) | 442 | 362 | 2,1% | -18,1% |
| Ukraine (UA) | 116 | 74 | 0,4% | -36,2% |
| Viet Nam (VN) | 25 | 24 | 0,1% | -4,0% |
| Zambie (ZM) | 0 | 0 | 0,0% | - |
| Total | 20 948 | 17 597 | 100% | -16,0% |

Système de Madrid concernant l'enregistrement international des marques
Rapport sommaire semestriel – juin 2009

Tableau n° 6

Totalité des parties contractantes désignées
Membres désignés dans les enregistrements et dans les désignations postérieures (janvier à juin 2009)
Taux de croissance par rapport à 2008 et parts du nombre total de désignations en 2009

| <u>Partie contractante désignée</u> | <u>janv.-juin 2008</u> | <u>janv.-juin 2009</u> | <u>Part</u> | <u>Croissance</u> |
|--|------------------------|------------------------|-------------|-------------------|
| Albanie (AL) | 1 661 | 1 407 | 1,0% | -15,3% |
| Algérie (DZ) | 1 171 | 919 | 0,6% | -21,5% |
| Allemagne (DE) | 3 342 | 2 559 | 1,8% | -23,4% |
| Antigua-et-Barbuda (AG) | 494 | 367 | 0,3% | -25,7% |
| Arménie (AM) | 1 525 | 1 178 | 0,8% | -22,8% |
| Australie (AU) | 4 820 | 3 982 | 2,8% | -17,4% |
| Autriche (AT) | 2 556 | 1 965 | 1,4% | -23,1% |
| Azerbaïdjan (AZ) | 1 759 | 1 469 | 1,0% | -16,5% |
| Bahreïn (BH) | 1 208 | 1 052 | 0,7% | -12,9% |
| Bélarus (BY) | 3 068 | 2 439 | 1,7% | -20,5% |
| Benelux (BX) | 2 724 | 1 885 | 1,3% | -30,8% |
| Bhoutan (BT) | 458 | 303 | 0,2% | -33,8% |
| Bosnie-Herzégovine (BA) | 1 950 | 1 628 | 1,1% | -16,5% |
| Botswana (BW) | 436 | 362 | 0,3% | -17,0% |
| Bulgarie (BG) | 1 806 | 1 321 | 0,9% | -26,9% |
| Chine (CN) | 8 153 | 6 910 | 4,9% | -15,2% |
| Chypre (CY) | 856 | 695 | 0,5% | -18,8% |
| Communauté européenne (EM) | 6 331 | 5 935 | 4,2% | -6,3% |
| Croatie (HR) | 3 612 | 2 791 | 2,0% | -22,7% |
| Cuba (CU) | 934 | 687 | 0,5% | -26,4% |
| Danemark (DK) | 1 491 | 1 052 | 0,7% | -29,4% |
| Égypte (EG) | 1 545 | 1 189 | 0,8% | -23,0% |
| Espagne (ES) | 2 845 | 1 964 | 1,4% | -31,0% |
| Estonie (EE) | 1 285 | 904 | 0,6% | -29,6% |
| États-Unis d'Amérique (US) | 6 870 | 6 197 | 4,4% | -9,8% |
| Ex-République yougoslave de Macédoine (MK) | 2 377 | 1 768 | 1,2% | -25,6% |
| Fédération de Russie (RU) | 7 576 | 6 767 | 4,8% | -10,7% |
| Finlande (FI) | 1 367 | 939 | 0,7% | -31,3% |
| France (FR) | 2 938 | 2 251 | 1,6% | -23,4% |
| Géorgie (GE) | 1 845 | 1 451 | 1,0% | -21,4% |
| Ghana (GH) | 0 | 295 | 0,2% | - |
| Grèce (GR) | 1 533 | 1 189 | 0,8% | -22,4% |
| Hongrie (HU) | 1 912 | 1 378 | 1,0% | -27,9% |
| Iran (République islamique d') (IR) | 1 520 | 1 318 | 0,9% | -13,3% |
| Irlande (IE) | 1 173 | 871 | 0,6% | -25,7% |
| Islande (IS) | 1 546 | 1 201 | 0,8% | -22,3% |
| Italie (IT) | 3 021 | 2 083 | 1,5% | -31,0% |
| Japon (JP) | 5 851 | 4 965 | 3,5% | -15,1% |
| Kazakhstan (KZ) | 2 010 | 1 573 | 1,1% | -21,7% |
| Kenya (KE) | 832 | 667 | 0,5% | -19,8% |
| Kirghizistan (KG) | 1 473 | 1 173 | 0,8% | -20,4% |
| Lesotho (LS) | 450 | 309 | 0,2% | -31,3% |
| Lettonie (LV) | 1 464 | 1 047 | 0,7% | -28,5% |
| Libéria (LR) | 406 | 211 | 0,1% | -48,0% |
| Liechtenstein (LI) | 1 970 | 1 507 | 1,1% | -23,5% |
| Lituanie (LT) | 1 614 | 1 185 | 0,8% | -26,6% |
| Madagascar (MG) | 47 | 355 | 0,2% | 655,3% |
| Maroc (MA) | 2 011 | 1 698 | 1,2% | -15,6% |
| Monaco (MC) | 1 808 | 1 338 | 0,9% | -26,0% |
| Mongolie (MN) | 908 | 685 | 0,5% | -24,6% |
| Monténégro (ME) | 2 526 | 1 843 | 1,3% | -27,0% |

Système de Madrid concernant l'enregistrement international des marques
Rapport sommaire semestriel – juin 2009

| Partie contractante désignée | janv.-juin 2008 | Janv.-juin 2009 | Part | Croissance |
|---|------------------------|------------------------|-------------|-------------------|
| Mozambique (MZ) | 615 | 416 | 0,3% | -32,4% |
| Namibie (NA) | 552 | 439 | 0,3% | -20,5% |
| Norvège (NO) | 4 603 | 3 646 | 2,6% | -20,8% |
| Oman (OM) | 692 | 976 | 0,7% | 41,0% |
| Ouzbékistan (UZ) | 1 398 | 1 152 | 0,8% | -17,6% |
| Pays-Bas Antilles (AN) | 575 | 432 | 0,3% | -24,9% |
| Pologne (PL) | 2 282 | 1 740 | 1,2% | -23,8% |
| Portugal (PT) | 1 832 | 1 193 | 0,8% | -34,9% |
| République arabe syrienne (SY) | 1 251 | 1 063 | 0,7% | -15,0% |
| République de Corée (KR) | 4 339 | 3 678 | 2,6% | -15,2% |
| République de Moldova (MD) | 2 001 | 1 625 | 1,1% | -18,8% |
| République populaire démocratique de Corée (KP) | 1 017 | 646 | 0,5% | -36,5% |
| République tchèque (CZ) | 1 928 | 1 510 | 1,1% | -21,7% |
| Roumanie (RO) | 2 173 | 1 531 | 1,1% | -29,5% |
| Royaume-Uni (GB) | 2 877 | 2 114 | 1,5% | -26,5% |
| Saint-Marin (SM) | 913 | 666 | 0,5% | -27,1% |
| Sao Tomé-et-Principe (ST) | 0 | 93 | 0,1% | - |
| Serbie (RS) | 2 952 | 2 371 | 1,7% | -19,7% |
| Sierra Leone (SL) | 510 | 355 | 0,2% | -30,4% |
| Singapour (SG) | 3 443 | 2 837 | 2,0% | -17,6% |
| Slovaquie (SK) | 1 620 | 1 301 | 0,9% | -19,7% |
| Slovénie (SI) | 1 571 | 1 196 | 0,8% | -23,9% |
| Soudan (SD) | 543 | 350 | 0,2% | -35,5% |
| Suède (SE) | 1 632 | 1 121 | 0,8% | -31,3% |
| Suisse (CH) | 7 007 | 6 214 | 4,4% | -11,3% |
| Swaziland (SZ) | 501 | 327 | 0,2% | -34,7% |
| Tadjikistan (TJ) | 1 054 | 837 | 0,6% | -20,6% |
| Turkménistan (TM) | 1 257 | 1 073 | 0,8% | -14,6% |
| Turquie (TR) | 4 430 | 3 746 | 2,6% | -15,4% |
| Ukraine (UA) | 4 905 | 4 043 | 2,8% | -17,6% |
| Viet Nam (VN) | 2 336 | 1 928 | 1,4% | -17,5% |
| Zambie (ZM) | 543 | 389 | 0,3% | -28,4% |
| Total | 176 430 | 142 235 | 100% | -19,4% |

Système de Madrid concernant l'enregistrement international des marques
Rapport sommaire semestriel – juin 2009

Liste des membres de l'Union de Madrid (84)

| | | |
|-----------------------------|--------------------------------------|---------------------------------|
| Albanie (A&P) | Ghana (P) | Pologne (A&P) |
| Algérie (A) | Grèce (P) | Portugal (A&P) |
| Allemagne (A&P) | Hongrie (A&P) | République arabe syrienne (A&P) |
| Antigua-et-Barbuda (P) | Iran (République islamique d') (A&P) | République de Corée (P) |
| Arménie (A&P) | Irlande (P) | République de Moldova (A&P) |
| Australie (P) | Islande (P) | République populaire |
| Autriche (A&P) | Italie (A&P) | démocratique de Corée (A&P) |
| Azerbaïdjan (A&P) | Japon (P) | République tchèque (A&P) |
| Bahreïn (P) | Kazakhstan (A) | Roumanie (A&P) |
| Bélarus (A&P) | Kenya (A&P) | Royaume-Uni (P) |
| Belgique* (A&P) | Kirghizistan (A&P) | Saint-Marin (A&P) |
| Bhoutan (A&P) | Lesotho (A&P) | Sao Tomé-et-Principe (P) |
| Bosnie-Herzégovine (A&P) | Lettonie (A&P) | Serbie (A&P) |
| Botswana (P) | Libéria (A) | Sierra Leone (A&P) |
| Bulgarie (A&P) | Liechtenstein (A&P) | Singapour (P) |
| Chine (A&P) | Lituanie (P) | Slovaquie (A&P) |
| Chypre (A&P) | Luxembourg* (A&P) | Slovénie (A&P) |
| Communauté européenne (P) | Madagascar (P) | Soudan (A) |
| Croatie (A&P) | Maroc (A&P) | Suède (P) |
| Cuba (A&P) | Monaco (A&P) | Suisse (A&P) |
| Danemark (P) | Mongolie (A&P) | Swaziland (A&P) |
| Égypte*** (A&P) | Monténégro (A&P) | Tadjikistan (A) |
| Espagne (A&P) | Mozambique (A&P) | Turkménistan (P) |
| Estonie (P) | Namibie (A&P) | Turquie (P) |
| États-Unis d'Amérique (P) | Norvège (P) | Ukraine (A&P) |
| Ex-République yougoslave de | Oman (P) | Viet Nam (A&P) |
| Macédoine (A&P) | Ouzbékistan (P) | Zambie (P) |
| Fédération de Russie (A&P) | Pays-Bas: | |
| Finlande (P) | – Antilles** (P) | |
| France (A&P) | – Territoire en Europe* (A&P) | |
| Géorgie (P) | | |

(A): partie à l'Arrangement (56)

(P): partie au Protocole (79)

* La Belgique, le Luxembourg et le territoire européen du Royaume des Pays-Bas ont une législation unifiée sur les marques et un office commun concernant l'enregistrement des marques en vertu de cette législation (Office Benelux). Dans le cadre du système de Madrid, on demandera la protection à leur égard comme s'ils ne formaient qu'un seul pays (le Benelux). Leur désignation donne lieu au paiement d'un seul complément d'émolument ou d'une seule taxe individuelle.

** Les Antilles néerlandaises sont un territoire du Royaume des Pays-Bas auquel la loi Benelux sur les marques ne s'applique pas, mais qui a sa propre loi sur les marques et son propre bureau d'enregistrement des marques conformément à cette loi. La protection à l'égard des Antilles néerlandaises doit être demandée en vertu du Protocole au moyen d'une désignation spécifique, distincte de celle du Benelux.

*** L'adhésion de l'Égypte au Protocole prendra effet le 3 septembre 2009.