

Tratado de Cooperación en materia de Patentes (PCT) **Comité de Cooperación Técnica**

Trigésima sesión
Ginebra, 8 a 12 de mayo de 2017

PRÓRROGA DE LA DESIGNACIÓN DEL INSTITUTO NÓRDICO DE PATENTES COMO ADMINISTRACIÓN ENCARGADA DE LA BÚSQUEDA Y DEL EXAMEN PRELIMINAR INTERNACIONALES EN VIRTUD DEL PCT

Documento preparado por la Oficina Internacional

1. Todas las Administraciones internacionales existentes fueron designadas por la Asamblea de la Unión del PCT por un plazo que expirará el 31 de diciembre de 2017. Por consiguiente, en 2017 la Asamblea estará llamada a adoptar una decisión con respecto a la prórroga de la designación de cada una de las Administraciones internacionales existentes que aspiren a una prórroga de su designación, teniendo en cuenta la recomendación previamente solicitada a este Comité (véanse los Artículos 16.3)e) y 32.3) del PCT). El documento PCT/CTC/30/INF/1 contiene más información sobre este proceso y sobre la función del Comité en el marco del mismo.

2. El 7 de marzo de 2017, el Instituto Nórdico de Patentes presentó una solicitud para prorrogar su designación como Administración encargada de la búsqueda internacional y Administración encargada del examen preliminar internacional en el marco del PCT. Esa solicitud figura en el Anexo del presente documento.

3. *Se invita al Comité a dar su opinión sobre este asunto.*

[Sigue el Anexo]

SOLICITUD DEL INSTITUTO NÓRDICO DE PATENTES PARA PRORROGAR SU
DESIGNACIÓN EN CALIDAD DE ADMINISTRACIÓN ENCARGADA DE LA BÚSQUEDA Y
DEL EXAMEN PRELIMINAR INTERNACIONALES EN VIRTUD DEL PCT

1 – GENERAL

Denominación de la Oficina u organización intergubernamental: Instituto Nórdico de Patentes (NPI), organización intergubernamental establecida por los gobiernos de Dinamarca, Islandia y Noruega.

Fecha en que el director general recibió la solicitud de prórroga de la designación:
7 de marzo de 2017.

Período de sesiones de la Asamblea en que se solicita la prórroga: cuadragésimo noveno período de sesiones, 2 a 11 de octubre de 2017, en Ginebra (Suiza).

Fecha prevista en que podría comenzar la actividad en calidad de ISA/IPEA: el Instituto Nórdico de Patentes solicita la prórroga de la designación, por lo que ya opera como ISA/IPEA.

ISA/IPEA existentes que ayudan a evaluar el grado de cumplimiento de los criterios: n.d.

2 – CRITERIOS SUSTANTIVOS: REQUISITOS MÍNIMOS PARA LA DESIGNACIÓN

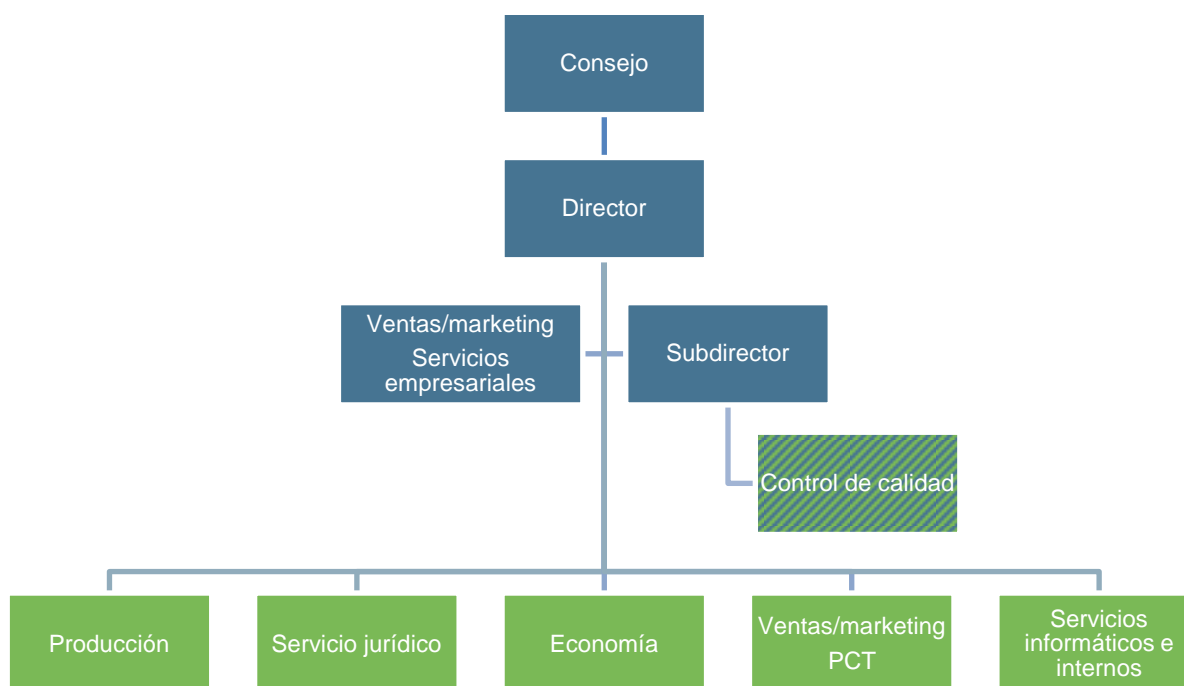
2.1 – CAPACIDAD DE BÚSQUEDA Y EXAMEN

Reglas 36.1.i) y 63.1.i): la Oficina nacional o la organización intergubernamental deberá tener, por lo menos, 100 empleados con plena dedicación, con calificaciones técnicas suficientes para efectuar las búsquedas y los exámenes.

Empleados calificados para realizar búsquedas y exámenes preliminares

El funcionamiento del Instituto se basa en la cooperación entre las Oficinas nacionales de patentes de los tres Estados contratantes y en el aprovechamiento de los recursos y competencias existentes de las Oficinas nacionales. La Oficina de Patentes de Islandia ha optado por que su personal no realice las búsquedas ni los exámenes preliminares, de forma que se encargan de esa función los examinadores de patentes de la Oficina Danesa de Patentes y Marcas (DKPTO) y de la Oficina Noruega de Propiedad Industrial (NIPO).

Organigrama del NPI



* ■ Servicios prestados por las Oficinas nacionales de patentes

Hay 150 examinadores calificados que realizan búsquedas y exámenes preliminares para el NPI: 80 en la NIPO y 70 en la DKPTO. El desglose por campos técnicos, experiencia y calificaciones es el siguiente:

Campo técnico	Nº (en tiempo completo equivalente)	Experiencia media como examinadores (en años)	Desglose de las calificaciones
Mecánica	60	15,1	
Electricidad/electrónica	43	13,3	
Química	30	15,7	
Biotecnología	17	13,8	
Total	150	14,5	Doctorado (16%), máster en ciencias o equivalente (84%).

Programas de formación

Todos los nuevos examinadores del NPI deben realizar una formación de 12 a 18 meses antes de tener derecho a decidir de forma autónoma el resultado de una solicitud de patente. Durante el período de formación, todos los nuevos examinadores tendrán al menos dos tutores especialistas en su campo técnico o en uno estrechamente relacionado. Los tutores son examinadores experimentados que han recibido formación para ser tutores. El tutor supervisa todo el trabajo realizado por el nuevo examinador y trabaja en estrecha colaboración con él para abordar los aspectos cotidianos relativos a la tramitación de solicitudes y los exámenes. Aparte de esta labor conjunta, todos los nuevos examinadores participan en un programa educativo integral que abarca todos los aspectos de la tramitación de solicitudes.

Los examinadores tienen una amplia formación en la legislación en materia de patentes, en particular el PCT, su Reglamento, sus Instrucciones Administrativas y las Directrices de búsqueda internacional y de examen preliminar internacional del PCT. Además, los examinadores están capacitados para utilizar las herramientas y bases de datos relacionadas con las búsquedas, los sistemas internos y la documentación.

Se alienta a todos los examinadores experimentados a mantenerse al día en sus campos técnicos. Para ello, se organizan debates y sesiones prácticas en los grupos técnicos, y los examinadores participan en cursos externos y conferencias dentro de su campo técnico y se mantienen al día a través de Internet y distintas revistas. Todos los examinadores asisten con regularidad a reuniones en las que los especialistas en búsquedas y exámenes preliminares ofrecen información actualizada sobre cambios o nuevos aspectos relativos al trabajo realizado.

Reglas 36.1.ii) y 63.1.ii): esa Oficina u organización deberá poseer, por lo menos, la documentación mínima mencionada en la Regla 34, o tener acceso a esa documentación mínima, la cual deberá estar ordenada en forma adecuada a los fines de la búsqueda y presentarse en papel, en microformato o en soporte electrónico.

Acceso a la documentación mínima para fines de búsqueda:

Pleno acceso

Acceso parcial (indiquen las áreas a las que no tienen acceso y cómo prevén obtener acceso a las mismas)

Sistemas de búsqueda

Todos los examinadores del NPI tienen pleno acceso a la documentación mínima del PCT mencionada en la Regla 34.

Generalmente las búsquedas se realizan en línea mediante las mismas bases de datos y sistemas de búsqueda de que disponen los Estados miembros de la Oficina Europea de Patentes. Las bases de datos más importantes son EPODOC, WPI e INSPEC, y se accede a ellas a través de la herramienta de búsqueda EPOQUENET. También se consultan otras bases de datos de documentos importantes, por ejemplo, a través de Dialog y STN. Los examinadores también utilizan bases de datos de texto completo en distintos idiomas, así como bases de datos que contienen artículos y literatura distinta de la de patentes.

El NPI también funciona como proveedor comercial de servicios de búsqueda, para lo cual se ha asociado con diversos proveedores comerciales de bases de datos. Por consiguiente, los examinadores del NPI también tienen acceso a diversas bases de datos especializadas, tanto en materia de patentes como de otro tipo, directamente o a través de Dialog y STN, en particular M-CAM, IEEE y GenomeQuest, entre otras.

La colección de documentos de patentes y otras publicaciones en papel está en proceso de digitalización. Este recurso se utiliza cuando se considera oportuno.

Reglas 36.1.iii) y 63.1.iii): esa Oficina u organización deberá disponer de un personal capacitado para proceder a la búsqueda y el examen en los sectores técnicos en los que deba realizarse la búsqueda y que posea los conocimientos lingüísticos necesarios para comprender, por lo menos, los idiomas en los que esté redactada o traducida la documentación mínima mencionada en la Regla 34.

Idiomas en que las solicitudes nacionales pueden ser presentadas y tramitadas:

En todas las Oficinas nacionales de patentes se pueden presentar solicitudes en danés, inglés, noruego y sueco; en Islandia, también en islandés.

Otros idiomas en los que un gran número de examinadores son competentes:

Alemán y francés.

Servicios disponibles de ayuda a la búsqueda y para la comprensión del estado de la técnica en otros idiomas

La diversidad del grupo de examinadores nos permite examinar el estado de la técnica en más de 30 idiomas, de ser necesario, reuniendo a un examinador con la competencia lingüística adecuada y a otro con la capacidad técnica pertinente. También tenemos acceso (a través de STN y Dialog) a numerosas bases de datos de patentes en texto completo (por ejemplo, en chino, japonés y coreano) traducidas al inglés.

Además, se utilizan herramientas de traducción en línea, como el traductor EPO/Google, al que se puede acceder a través de Espacenet.

2.2 – GESTIÓN DE CALIDAD

Reglas 36.1.iv) y 63.1.iv): esa Oficina u organización deberá disponer de un sistema de gestión de calidad y un sistema de revisión interna, conforme a las reglas comunes de la búsqueda internacional.

Sistema nacional de gestión de la calidad

El Instituto Nórdico de Patentes ha establecido un sistema de gestión de la calidad conforme a la norma ISO 9001. El sistema abarca todos los servicios ofrecidos y consta de tres niveles. El nivel 1 describe la política, los objetivos y la organización del Instituto, el nivel 2 establece los procedimientos para la gestión del sistema de control de calidad y el nivel 3 contiene los procedimientos para el funcionamiento diario del Instituto Nórdico de Patentes, con inclusión de la asociación.

Los examinadores de la DKPTO y la NIPO realizan las búsquedas y los exámenes preliminares de las solicitudes PCT en nombre del NPI. Ambas oficinas han implantado un sistema de gestión de la calidad conforme a la norma ISO 9001.

En los acuerdos de servicio establecidos entre el NPI y la DKPTO y entre el NPI y la NIPO se especifican exactamente los mismos requisitos de calidad existentes en las Oficinas nacionales de patentes de Dinamarca y Noruega. La documentación de los sistemas nacionales de gestión de la calidad respecto de las búsquedas y los exámenes preliminares en virtud del PCT está plenamente armonizada en ambas oficinas, y se han establecido los denominados procedimientos nacionales comunes.

Los sistemas nacionales de calidad de la DKPTO y la NIPO, así como el del NPI, están descritos y conservados en formato electrónico. Los procedimientos nacionales comunes están descritos en inglés y almacenados en un servidor común, al que puede acceder tanto el personal del NPI como el personal de las Oficinas de patentes nacionales que se ocupa de los asuntos relacionados con el NPI.

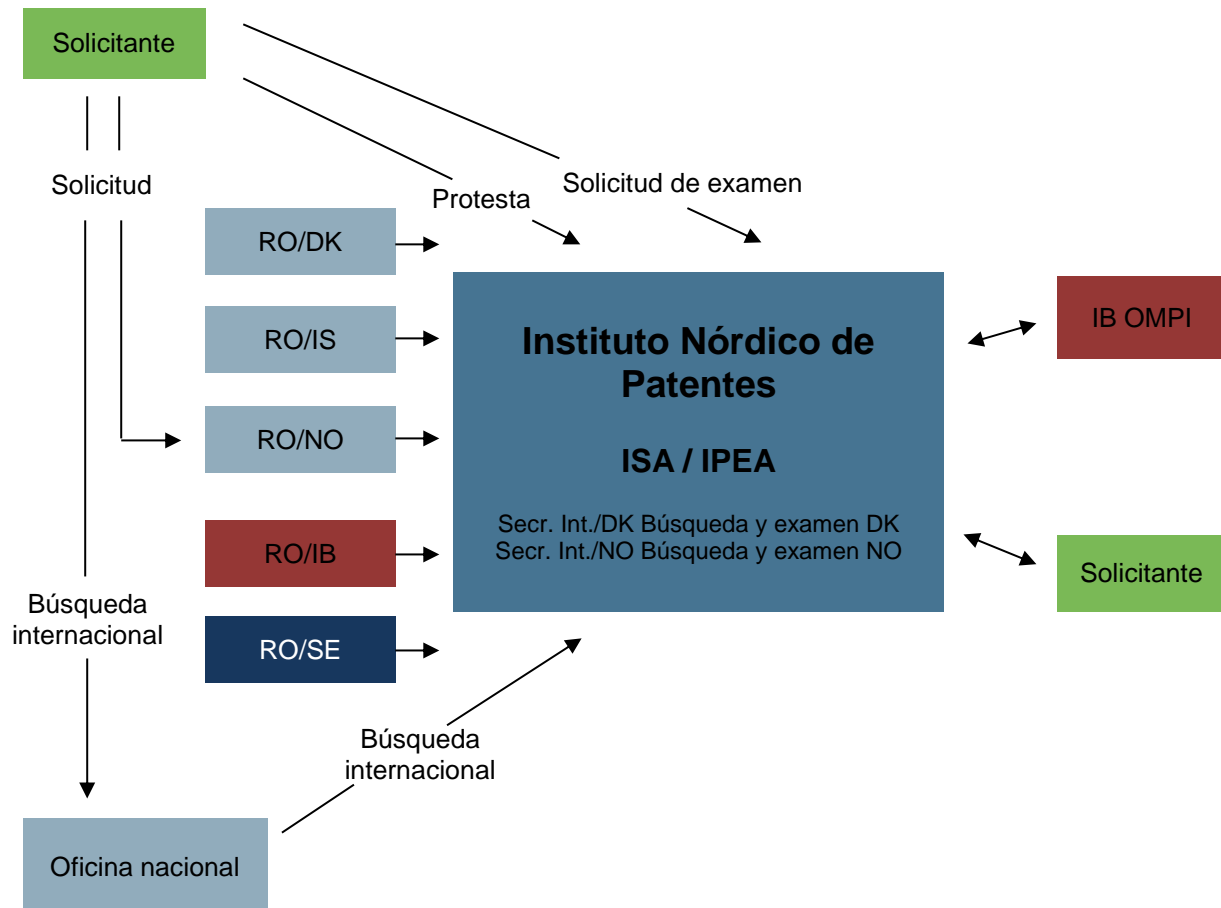
Puesto que Islandia, como Estado miembro del NPI, no realiza búsquedas ni exámenes en nombre del Instituto, el sistema de gestión de calidad del NPI no incluye disposiciones relativas a las búsquedas y los exámenes preliminares.

Para obtener información detallada sobre nuestro sistema de gestión de la calidad, véase nuestro informe anual de calidad como Administración internacional en virtud del PCT, publicado conforme a los párrafos 21.26 y 21.27 de las Directrices de búsqueda internacional y de examen preliminar internacional del PCT. El informe puede consultarse en el sitio web de la OMPI: <http://www.wipo.int/pct/en/quality/authorities.html>.

Si la solicitud se presenta como organización internacional integrada por diversas Oficinas nacionales, descríbase cómo se garantiza la distribución adecuada de los informes, así como la observancia de los plazos de tramitación y de los criterios de calidad pertinentes.

El NPI ha establecido acuerdos de servicio con la DKPTO y la NIPO que rigen el trabajo que estas Oficinas realizan en nombre del NPI y con arreglo a las directrices del PCT.

En los acuerdos de servicio, que se negocian anualmente, se especifican los servicios que prestarán las Oficinas nacionales de patentes al NPI. En estos acuerdos se describen detalladamente los aspectos relativos a la prestación de servicios en virtud del PCT, en particular, las normas, las formalidades, la coordinación y la presentación de informes. Las Oficinas nacionales realizan la labor de la Secretaría Internacional, que se encarga de la comunicación ulterior con la Oficina Internacional (IB) de la OMPI y con el solicitante, de todas las formalidades del PCT y de la recaudación de las tasas posteriores.



La Secretaría Internacional se encarga de la comunicación entre el Instituto Nórdico de Patentes y las Oficinas nacionales de patentes sobre las tareas relativas al PCT, tales como todo tipo de formalidades y, de producirse un error, la reasignación de las solicitudes entre la NIPO y la DKPTO. En caso de que temporalmente una oficina tenga sobrecarga de trabajo, los jefes de departamento se encargan de asignar las solicitudes de una Oficina a otra en función de las necesidades.

Cada Oficina nacional actualiza periódicamente una lista de campos técnicos en los que a largo plazo tiene poca capacidad para prestar servicio al Instituto Nórdico de Patentes. El Instituto agrupa en una lista a todas las Oficinas nacionales y el Consejo del NPI toma las medidas necesarias para que siempre haya capacidad disponible para las tareas del Instituto en al menos una Oficina nacional a fin de garantizar una distribución adecuada y la observancia de los plazos de tramitación.

3 – ÁMBITO DE APLICACIÓN PREVISTO

Idiomas en que se ofrecerían los servicios:

Danés, inglés, islandés, noruego y sueco.

Estados u Oficinas receptoras para las cuales la Oficina se ofrecería como Administración competente

Dinamarca, Islandia, Noruega y Suecia (y, como Oficina receptora, la Oficina Internacional de la OMPI).

Limitaciones en el ámbito de aplicación

El ámbito de aplicación solo está limitado por las obligaciones de Dinamarca, Islandia y Noruega en el marco de la Organización Europea de Patentes.

4 – DECLARACIÓN DE MOTIVOS

El Instituto Nórdico de Patentes es una organización internacional establecida por los gobiernos de Dinamarca, Islandia y Noruega.

En julio de 2006 se firmó el acuerdo sobre el establecimiento del NPI que, en septiembre del mismo año, fue designado Administración encargada de la búsqueda y del examen preliminar internacionales por la Asamblea de la Unión del PCT. El NPI comenzó a funcionar como ISA/IPEA el 1 de enero de 2008.

El NPI se creó con el fin de ofrecer a los usuarios de los Estados contratantes el mejor marco local posible para actuar con eficacia en el activo mercado de las patentes y, a su vez, contribuir al desarrollo del Sistema del PCT. En calidad de Administración encargada de la búsqueda y el examen preliminar internacionales, el NPI proporciona servicios de información y tramitación de patentes internacionales, en estrecha colaboración con las Oficinas nacionales de patentes participantes, a fin de estimular la innovación en los Estados contratantes.

El Instituto Nórdico de Patentes utiliza los recursos de las Oficinas nacionales de patentes de los Estados contratantes, lo que permite reforzar las competencias a escala nacional y, al mismo tiempo, aprovechar las ventajas de tener acceso al conjunto de recursos de las Oficinas nacionales. Este modelo ha demostrado ser sumamente satisfactorio y desde entonces se ha duplicado en otras regiones.

A escala mundial, todos los Estados miembros del NPI son países pequeños. Sin embargo, sus economías están basadas en el conocimiento y con frecuencia se encuentran entre las naciones más innovadoras del mundo.¹ Las pymes son la columna vertebral de la economía de los Estados miembros del NPI, constituyen la gran mayoría de todas las empresas y son esenciales para el crecimiento, la prosperidad y la creación de empleo en la región. La existencia de una opción local con un estrecho contacto personal ha abierto el sistema internacional de patentes a muchas de estas empresas.

La protección de patentes a escala mundial es cada vez más importante en la sociedad basada en el conocimiento. Por consiguiente, también ha crecido la necesidad de un sistema de patentes eficiente que brinde productos y servicios de alta calidad. El Sistema del PCT ofrece una plataforma excelente para ese sistema mundial, y observamos con satisfacción el gran éxito del Sistema, aunque resultan preocupantes las consecuencias que ello puede tener en la carga de trabajo de las Administraciones del PCT y en los retrasos en la tramitación de solicitudes. Estamos firmemente convencidos de que un sistema mundial de patentes eficiente y exitoso debe comenzar a escala nacional y ofrecer las mejores condiciones posibles en el entorno nacional para la protección de las innovaciones.

¹ Posiciones 8, 13 y 22 en 2016 en el Índice Mundial de Innovación (<http://www.wipo.int/publications/en/details.jsp?id=4064>) y posiciones 1, 5 y 13 en el Índice de la Fortaleza de los Sistemas de Patentes 2014/2015 (<https://www.liverpool.ac.uk/management/research/projects/patent-systems>).

Desde que empezaron a funcionar, el NPI y sus Estados miembros han sido muy activos en la mejora del Sistema del PCT y han participado en diversos foros, como el Grupo de Trabajo del PCT, las Reuniones de las Administraciones Internacionales y el Subgrupo de Calidad de las Reuniones de las Administraciones Internacionales. (En febrero de 2017, el Instituto Nórdico de Patentes organizó las sesiones de la Reunión de las Administraciones Internacionales y las del Subgrupo de Calidad de las Reuniones de las Administraciones Internacionales en Reykjavik, Islandia.)

Además, la colaboración del NPI con la Oficina Internacional de la OMPI ha sido excelente desde el principio. Actualmente, esta colaboración destaca especialmente por los servicios en línea del PCT. Seguiremos colaborando con la OMPI para desarrollar estos servicios en beneficio de los usuarios, otras Administraciones internacionales y las Oficinas nacionales de todos los Estados miembros del PCT.

Los Estados miembros del NPI han organizado numerosas actividades en materia de propiedad intelectual en colaboración con la OMPI, algunas de ellas en la esfera de la prestación de asistencia técnica a los países en desarrollo. Entre estas actividades cabe destacar cursos de formación para examinadores de patentes y cursos sobre la calidad de las patentes. Además, la Oficina Danesa de Patentes y Marcas presta desde hace casi dos decenios apoyo y asistencia técnica a varios países de todo el mundo, en particular a numerosos países de Europa del Este, en el marco de los denominados programas de hermanamiento, patrocinados por la Unión Europea.

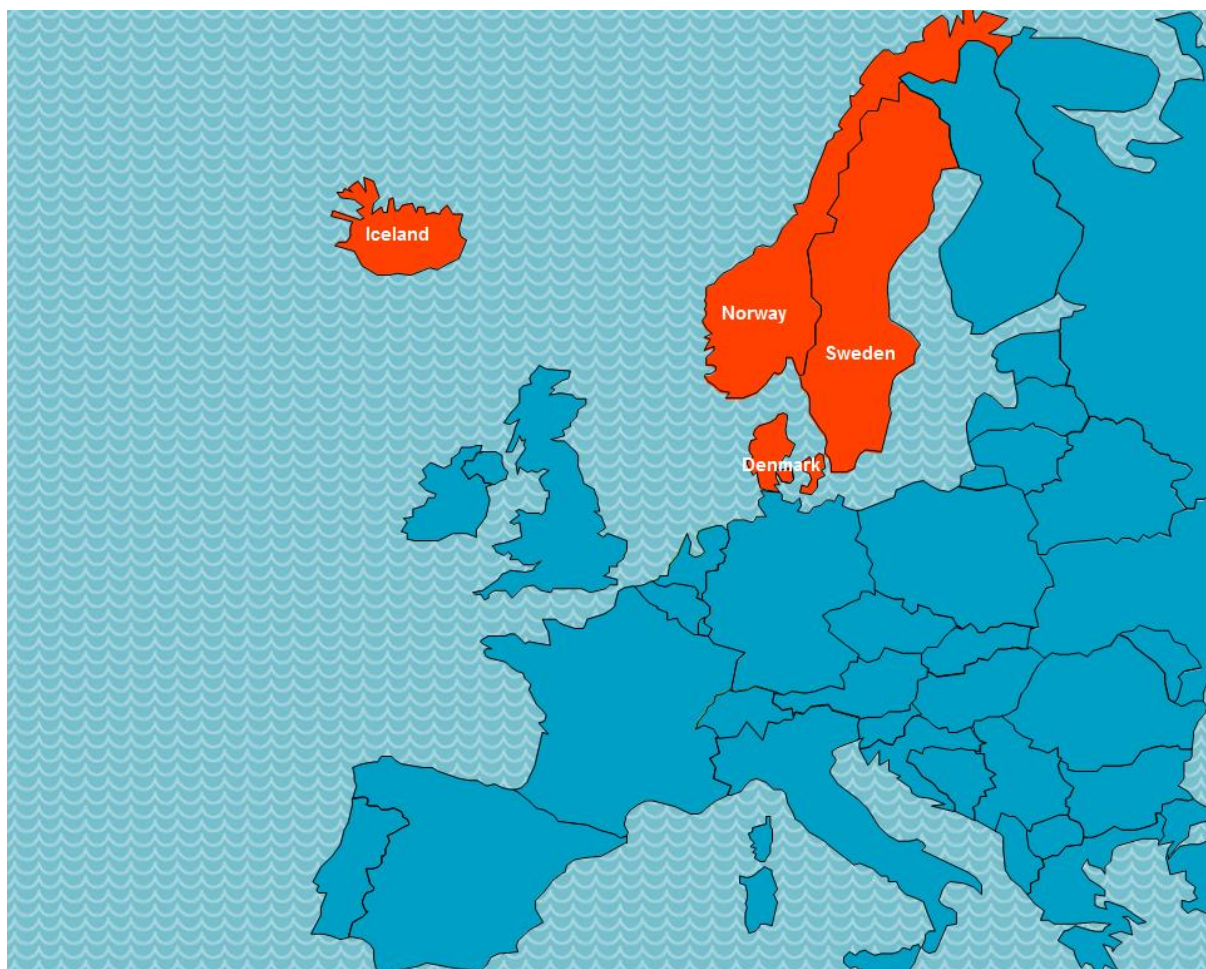
La experiencia y la competencia adquiridas al funcionar en calidad de ISA/IPEA en virtud del PCT ha contribuido a mejorar la capacidad de nuestro personal para prestar asistencia técnica a otros Estados miembros del PCT, en particular a los países en desarrollo; tanto el NPI como sus Estados miembros están dispuestos a seguir prestando esta ayuda en los próximos años.

El Instituto Nórdico de Patentes, como Administración encargada de la búsqueda y del examen preliminar internacionales en virtud del PCT, está determinado a seguir apoyando el desarrollo global y la utilidad del Sistema del PCT con sus recursos altamente competentes.

5 – ESTADO(S) SOLICITANTE(S)

Ubicación regional

El Instituto Nórdico de Patentes actúa en calidad de Administración encargada de la búsqueda internacional (ISA) y Administración encargada del examen preliminar internacional (IPEA) para los ciudadanos y residentes de Dinamarca, Islandia, Noruega y Suecia.



Pertenencia a organizaciones regionales

Todos los Estados miembros del Instituto Nórdico de Patentes son miembros de la Organización Europea de Patentes.

Población (2016)

Dinamarca:	5,7 millones
Islandia:	330.000
Noruega:	5,2 millones

PIB per cápita (2016)

Dinamarca:	48.994 dólares de los EE.UU.
Islandia:	47.679 dólares de los EE.UU.
Noruega:	62.025 dólares de los EE.UU.

Gasto en I+D estimado (% del PIB)

Dinamarca:	3,0%
Islandia:	2,2%
Noruega:	1,9%

Número de universidades dedicadas a la investigación

Dinamarca:	8
Islandia:	4
Noruega:	9

Breve descripción de la red nacional de información sobre patentes (por ejemplo, bibliotecas especializadas en patentes o centros de apoyo a la tecnología y a la innovación)

Todos los Estados miembros del NPI son miembros de la Organización Europea de Patentes y, como tales, todos ellos han establecido diversos centros PATLIB (bibliotecas de patentes), en colaboración con la Oficina Europea de Patentes (OEP). Su personal calificado y con experiencia puede ofrecer asistencia práctica en múltiples derechos de propiedad intelectual. En Dinamarca hay cuatro centros PATLIB, tres en Islandia y uno en Noruega.

Todas las Oficinas nacionales de patentes de los Estados miembros son responsables de fomentar la innovación y la información sobre patentes y otros derechos de propiedad intelectual en los Estados respectivos. Estas Oficinas ofrecen una gran variedad de servicios de información sobre patentes a través de material escrito, servicios en línea, centros de información, programas de educación y otras actividades. La cooperación internacional y regional con organizaciones como la OMPI, la OEP y la EUIPO ocupa un lugar destacado. Muchas de estas actividades están coordinadas u organizadas conjuntamente por los Estados miembros del NPI.

Industrias principales

Las principales industrias danesas son un sector agrícola altamente tecnificado y una industria avanzada que incluye empresas de primer orden en los sectores de los productos farmacéuticos, la electrónica, el transporte marítimo y las energías renovables. Entre sus principales exportaciones cabe mencionar los alimentos procesados, la maquinaria agrícola e industrial, los productos farmacéuticos, los muebles, los aparatos electrónicos y los aerogeneradores.

Las principales industrias de Islandia son el procesamiento de pescado, la fundición de aluminio, la producción de ferrosilicio, la energía geotérmica, la energía hidroeléctrica y el turismo. Islandia ha desempeñado una función destacada en la investigación genética, medioambiental y de las energías renovables. Sus principales exportaciones son el aluminio, las aleaciones de hierro y el pescado.

Noruega es uno de los mayores exportadores de petróleo del mundo y uno de los líderes mundiales en los sectores de la acuicultura, la industria marítima, la energía hidroeléctrica, la energía, la tecnología y las telecomunicaciones. Las principales exportaciones de Noruega son el petróleo y sus derivados, máquinas y equipos, metales, productos químicos, barcos y pescado.

Principales socios comerciales

Los cinco principales Estados con los que los Estados miembros del NPI mantuvieron relaciones comerciales en 2015 fueron los siguientes:

Dinamarca: Alemania, Suecia, Noruega, Reino Unido y Estados Unidos de América.

Islandia: Países Bajos, Reino Unido, España, Alemania y Francia.

Noruega: Reino Unido, Alemania, Países Bajos, Francia y Suecia.

Información complementaria

En los siguientes enlaces se ofrece información sobre las políticas nacionales en materia de propiedad intelectual de los Estados miembros del NPI:

Dinamarca:

<http://www.dkpto.org/ip-law--policy/national-ip-policy.aspx>

Islandia:

<https://www.atvinnuvegaraduneyti.is/media/Acrobat/160610-Hugverkastefna-vefutgafa.pdf>
(actualmente solo disponible en Islandés)

Noruega:

<https://www.regjeringen.no/no/dokumenter/meld-st-28-20122013/id722822/sec1> (actualmente solo disponible en noruego)

6 – PERFIL DE LAS SOLICITUDES DE PATENTE

La información estadística sobre los informes de búsqueda y de examen preliminar internacionales del NPI, incluida la información sobre el respeto de los plazos, está disponible en la OMPI:

<http://www.wipo.int/pct/en/activity/index.html>

<https://patentscope.wipo.int/search/en/structuredSearch.jsf>

Número de solicitudes nacionales recibidas - por campo técnico

Año Campo técnico	2013			2014			2015			2016		
	DK	IS	NO	DK	IS	NO	DK	IS	NO	DK	IS	NO
Mecánica	222		777	417		776	305		814	290		871
Electricidad/electrónica	155		192	300		171	249		179	237		208
Química	103		92	155		105	117		121	148		132
Biotecnología	15		10	14		12	11		9	11		15
Otros o solicitudes no clasificadas por campo técnico	1.039	46		697	49		1.050	46		1.162	38	
<i>Total</i>	2.651			2.696			2.901			3.112		

Número de solicitudes nacionales recibidas – según la vía utilizada

Vía Año	2013			2014			2015			2016		
	DK	IS	NO	DK	IS	NO	DK	IS	NO	DK	IS	NO
Primera presentación nacional / prioridad interna	1.341	41	1.071	1.381	38	1.064	1.462	43	1.123	1.551	36	1.226
Prioridad con arreglo al Convenio de París	132		146	126		95	187		129	228		101
Entrada en la fase nacional del PCT	61	5	538	76	11	417	83	3	556	69	2	741

Número de solicitudes internacionales recibidas como Oficina receptora

Año Campo técnico	2013			2014			2015			2016		
	DK	IS	NO	DK	IS	NO	DK	IS	NO	DK	IS	NO
No clasificadas por campo técnico	636	14	303	505	15	302	459	17	301	521	21	304
<i>Total</i>	953			822			777			846		

Principales Oficinas/Estados en los que se reivindica la prioridad en las solicitudes nacionales

Dinamarca (datos correspondientes a 2012-2015): DK (71%), US (17%), EP (9%) y GB (2%).

Islandia: n.d.

Noruega (porcentaje de los países respecto de los que se ha reivindicado la prioridad en los cinco últimos años en las solicitudes PCT): US (56%), GB (8%), EP (7%), DE (3%), FR (3%) y JP (3%).

Tiempo medio de tramitación de las patentes nacionales

Dinamarca		
Indicador	Calculado a partir de	Plazo (en meses)
Hasta la búsqueda	Fecha de presentación	7
Hasta el primer examen	Fecha de presentación	7
Hasta la concesión	Fecha de presentación	23 (90% en 18 meses)

Islandia		
Indicador	Calculado a partir de	Plazo (en meses)
Hasta la búsqueda	Envío a la DKPTO ²	4
Hasta el primer examen	Envío a la DKPTO	4
Hasta la concesión	Fecha de presentación	81

Noruega		
Indicador	Calculado a partir de	Plazo (en meses)
Hasta la búsqueda	Fecha de presentación	6,5
Hasta el primer examen	Fecha de presentación	6,5
Hasta la concesión	Fecha de presentación	24,0

² La DKPTO se encarga de la búsqueda y del examen de las solicitudes de patente nacionales de Islandia.

Retrasos en la tramitación de solicitudes a nivel nacional³

Dinamarca	
Medida de 3 de marzo de 2017	Número de solicitudes
Todas las solicitudes pendientes	2.546
Solicitudes en espera de la búsqueda (una vez abonadas las tasas correspondientes)	1.012
Solicitudes en espera del primer examen (una vez abonadas las tasas correspondientes)	1.012

Noruega	
Medida	Número de solicitudes
Todas las solicitudes pendientes	8.728
Solicitudes en espera de la búsqueda (una vez abonadas las tasas correspondientes)	6.271
Solicitudes en espera del primer examen (una vez abonadas las tasas correspondientes)	6.271 (mismo número, una sola operación)

[Fin del Anexo y del documento]

³ 3 de marzo de 2017. En virtud de lo dispuesto en los acuerdos de servicio firmados entre el NPI y la NIPO y la DKPTO, los retrasos en la tramitación de solicitudes nacionales no afectan a la expedición de las solicitudes que tramitan esas Oficinas en calidad de ISA/IPEA para el NPI.